

RÉPUBLIQUE DU CONGO

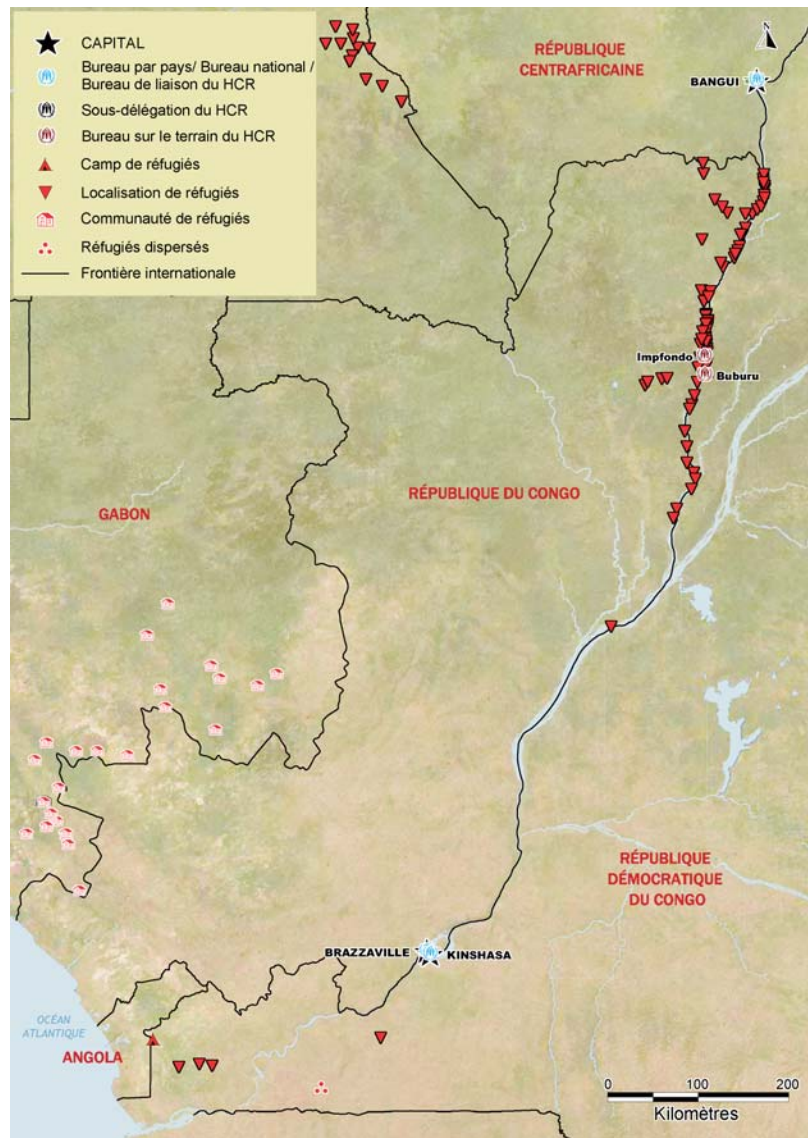
Faits marquants

- Le HCR a vérifié le statut de toutes les personnes réfugiées en République du Congo.
- Le Haut Commissariat a recherché des solutions durables, principalement sous forme d'intégration sur place, pour les réfugiés qui ne voulaient ou ne pouvaient pas regagner leur pays d'origine.
- Le HCR a continué à renforcer les capacités nationales de détermination du statut de réfugié.
- En novembre, l'Organisation a commencé à répondre aux besoins de plus de 100 000 réfugiés qui avaient fui les violences en RDC.

Environnement opérationnel

Les efforts de consolidation de la paix du Gouvernement de la République du Congo ont contribué au processus de réconciliation nationale et à la bonne gouvernance. Les élections présidentielles organisées en 2009 se sont déroulées sans incident majeur. Cependant, plus de la moitié de la population a continué de vivre au-dessous du seuil de pauvreté.

Sur le front humanitaire, le Congo accueillait plus de 28 000 réfugiés et demandeurs d'asile au début de l'année. Ceux-ci vivaient pour la plupart dans des zones rurales et étaient accueillis par la population locale dans le nord du pays. La logistique et la sécurité ont constitué des défis majeurs pour la fourniture de protection et d'assistance. L'accès aux sites où les réfugiés étaient installés, dispersés sur plus de 500 km le long de l'Oubangui, est resté difficile, en raison de l'absence de routes. Les affrontements ethniques incessants qui se produisaient de l'autre côté de la frontière, en République démocratique du Congo, ont nui aux opérations de secours menées dans les sites d'installation des réfugiés.



Réalisations et impact

Objectifs principaux

L'un des objectifs du HCR en République du Congo était de vérifier le statut des réfugiés urbains à Brazzaville et à Pointe-Noire, ainsi que celui des réfugiés ruraux à Bétou, Impfondo et Loukoléla. Le Haut Commissariat entendait

Personnes relevant de la compétence du HCR

Type de population	Origine	Total	Nb pers. assistées par le HCR	% femmes	% < 18 ans
Réfugiés	RDC	103 200	103 200	-	-
	Rwanda	7 100	100	42	39
	Angola	800	10	48	47
	Pays divers	260	10	41	17
Demandeurs d'asile	RDC	4 500	4 500	44	47
	RCA	120	120	42	19
	Pays divers	290	290	31	20
Réfugiés rapatriés	Pays divers	80	80	-	-
Total		116 350	108 310		



Une jeune réfugiée et son enfant attendent une consultation médicale, qui sera assurée par le partenaire du HCR, Médecins d'Afrique.

également consolider les activités destinées à favoriser l'intégration sur place des réfugiés ruraux vivant dans ces secteurs. Enfin, le HCR se proposait de renforcer la capacité des autorités en ce qui concerne la détermination du statut, pour que les personnes relevant de sa compétence bénéficient d'une assistance juridique.

○ Protection et solutions

En collaboration avec l'administration, le HCR a vérifié le statut de tous les réfugiés vivant dans le pays et actualisé leurs données d'enregistrement. Le Comité national d'assistance aux réfugiés (CNAR) a délivré plus de 3 400 certificats temporaires à des demandeurs d'asile et près de 2 900 cartes d'identité à des réfugiés. Quelque 43 familles ont obtenu le statut de réfugié.

Plus de 110 réfugiés ont regagné leur pays d'origine ; parallèlement, 76 réfugiés ont été réinstallés et 48 rapatriés congolais ont reçu une assistance.

Le HCR a continué à exécuter des projets destinés à encourager l'autosuffisance et a recommandé au Gouvernement d'offrir des possibilités d'intégration sur place.

○ Activités et assistance

Activités génératrices de revenus : à Bétou, Loukoléla et Impfondo, une soixantaine de réfugiés ont reçu une aide financière pour entreprendre des projets d'autosuffisance en rapport avec la production de savon et d'huile de palme. À Brazzaville, 35 réfugiés (13 femmes et 22 hommes) ont bénéficié de microprêts pour financer des petites entreprises.

Appui opérationnel (aux partenaires) : les partenaires d'exécution ont bénéficié du soutien financier du HCR pour mener les activités prévues au programme. Le HCR a également assuré le transport de membres du personnel et de biens jusqu'à des lieux d'opérations.

Assainissement : le HCR a aidé des communautés de réfugiés à construire 198 latrines, à savoir 158 à Impfondo et 40 à Bétou.

Des campagnes de sensibilisation à la protection de l'environnement ont été menées à Impfondo, Loukoléla et Bétou.

Assistance juridique : en collaboration avec le CNAR, le HCR a vérifié le statut de tous les réfugiés et enregistré les demandeurs d'asile au Congo. Afin de réduire le harcèlement policier et de faciliter la libre circulation des réfugiés, quelque 2 900 cartes d'identité ont été distribuées. Quelque 110 réfugiés ont regagné leur pays d'origine et 76 autres ont été réinstallés dans des pays tiers. Environ 48 Congolais réfugiés à l'étranger ont bénéficié d'une aide au rapatriement.

Besoins domestiques : 33 réfugiés urbains récemment arrivés ont reçu des articles non alimentaires, ainsi que des allocations de logement pendant trois mois et des indemnités de subsistance pendant six mois. Le HCR a réglé pendant deux mois le loyer de quelque 260 réfugiés âgés ; 70 d'entre eux ont également reçu des articles non alimentaires.

Bétail/élevage : au nord-est du Congo, le HCR a fourni de la volaille et des ovins à 19 groupes de réfugiés.

Eau : quelque 291 puits (153 à Impfondo, 127 à Bétou et 11 à Loukoléla) ont été entretenus. À Loukoléla, le réseau a permis de distribuer de 15 à 20 litres d'eau par personne et par jour aux réfugiés et aux populations les accueillant.

Éducation : à Brazzaville, 250 jeunes réfugiés urbains, fréquentant des établissements primaires, secondaires et supérieurs, ont reçu des allocations pour régler leurs frais d'inscription, leurs uniformes et leur matériel scolaire, ainsi qu'une indemnité mensuelle. Quelque 28 réfugiés ont suivi une formation professionnelle et 17 autres des cours d'alphabétisation. Dans le nord, le HCR a pris en charge les frais de scolarité d'enfants réfugiés fréquentant les écoles des villages d'accueil. Cinq écoles ont été remises en état et sept autres ont reçu des équipements.

Pêche : 140 associations de pêcheurs ont reçu des barques et des filets.

Production vivrière : quelque 193 groupes de réfugiés ont reçu des semences et des outils agricoles, afin d'accroître leur autonomie.

Santé et nutrition : à Brazzaville, des réfugiés urbains ont bénéficié de soins primaires au centre de santé de Médecins d'Afrique. Les femmes enceintes et les enfants de moins de cinq ans ont été vaccinés. Les cas compliqués ont été orientés vers le centre de santé ou des hôpitaux. Dans le nord-est, les réfugiés ayant opté pour l'installation sur place ont bénéficié de soins de santé primaires dans huit postes de santé ou ont reçu des conseils d'orientation. Des campagnes de sensibilisation et de prévention relatives au VIH et au sida, des services de dépistage volontaire et d'accompagnement psychologique et des activités visant à prévenir la transmission mère-enfant ont été assurés à Bétou et à Dongou.

Services communautaires : quelque 48 pour cent des femmes réfugiées résidant à Brazzaville et 30 pour cent des réfugiées vivant dans le nord du pays ont participé à des activités communautaires. Des protections périodiques ont été distribuées à quelque 600 femmes en âge de procréer à Brazzaville et à 1 730 autres dans le nord. Soixante-dix affaires de violence sexuelle et sexiste ont été signalées et les survivants ont reçu une assistance médicale. Quinze survivants de violences sexuelles ont bénéficié d'une aide relative aux activités génératrices de revenus.

Transport et logistique : le HCR et ses partenaires disposaient de 13 véhicules (sept à Brazzaville et six dans le nord-est). Tous les partenaires ont reçu du carburant provenant du stock du HCR.

○ Contraintes

L'accès aux sites d'installation des réfugiés au nord du pays est demeuré problématique. Les articles de secours ne pouvaient

habituellement être transportés que par bateau, ce qui a rendu les opérations difficiles à la saison sèche. Le parc de véhicules, vétuste, était sujet à de fréquents problèmes d'entretien, ce qui a causé des retards dans l'exécution des activités. La délégation a eu des difficultés à prendre en charge tous les besoins des réfugiés urbains vulnérables avec le budget existant. Au dernier trimestre 2009, l'afflux massif de réfugiés en provenance de RDC a eu un impact important sur l'opération, qui a dû réorienter ses activités pour y faire face rapidement.

| Informations financières |

Après la clôture des importantes opérations de rapatriement librement consenti menées au cours des cinq dernières années, le programme du HCR au Congo a été réduit. En 2009, la priorité a été donnée aux activités d'intégration sur place.

Le HCR a répondu aux besoins de plus de 100 000 nouveaux arrivants en provenance de la RDC grâce aux fonds disponibles à ce moment-là et au moyen de la réserve des opérations du HCR.

| Organisation et mise en œuvre |

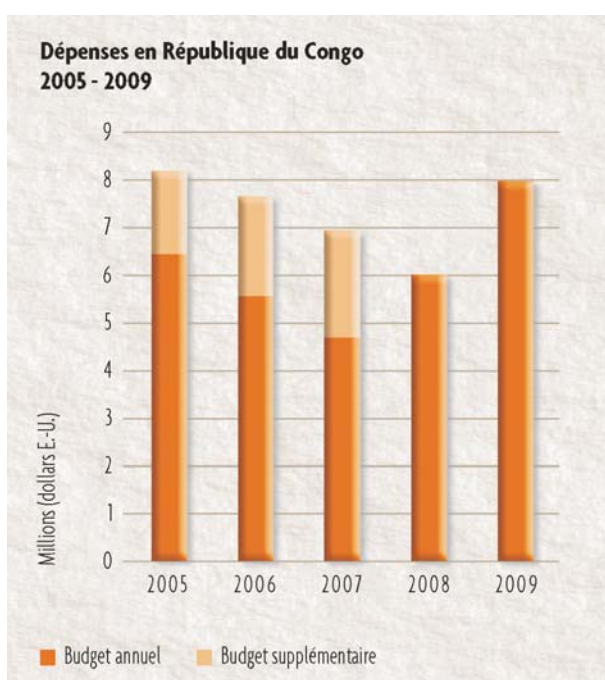
Les opérations du HCR ont été gérées par la délégation implantée à Brazzaville. Les activités mises en œuvre au nord ont été supervisées par le bureau de terrain d'Impfondo. En 2009, les activités du HCR ont été gérées par six fonctionnaires internationaux et 25 collaborateurs nationaux, ainsi que par un consultant et sept VNU.

| Collaboration avec les partenaires |

Le HCR-Brazzaville a travaillé avec trois partenaires d'exécution nationaux. La délégation a coopéré avec le CNAR sur différentes questions de protection et avec le CICR pour le regroupement familial des enfants non accompagnés.

| Évaluation générale |

Le HCR a atteint ses objectifs dans un environnement opérationnel difficile. Tous les individus réfugiés ou demandant l'asile au Congo ont été enregistrés, ont vu leur statut vérifié et ont reçu des documents d'identité. Le Haut Commissariat a continué à renforcer ses activités d'intégration sur place en faveur des réfugiés ruraux qui souhaitent demeurer dans le pays et plaidé leur cause auprès du Gouvernement. Il s'est également efforcé de consolider les capacités nationales de détermination du statut de réfugié.



Partenaires

Gouvernement : Comité national d'assistance aux réfugiés (CNAR)

ONG : Agence d'assistance aux rapatriés et réfugiés (AAREC), Commission d'entraide pour les migrants et les réfugiés (CEMR), Médecins d'Afrique

Autres : CICR, FNUAP

Budget, revenus et dépenses en République du Congo (dollars E.-U.)

	Budget final	Revenus issus des contributions	Autres fonds disponibles	Total des fonds disponibles	Total des dépenses
Budget annuel	8 456 302	3 245 323	4 948 920	8 194 243	7 945 303

Note: Les revenus issus des contributions incluent les contributions affectées au niveau du pays et n'incluent pas les coûts d'appui de sept pour cent prélevés sur les contributions NAM. Les autres fonds disponibles incluent les transferts des contributions non affectées ou à affectation large, le solde initial et les ajustements.

Rapport financier sur les opérations du HCR en République du Congo (dollars E.-U.)

Ventilation des dépenses	Projets de l'année en cours	Projets des années précédentes
	Budget annuel	Budgets annuel et supplémentaire
Protection, suivi et coordination	1 381 079	0
Abris et infrastructure	0	10 519
Activités génératrices de revenus	1 086	20 601
Appui opérationnel (aux agences)	312 898	195 053
Assainissement	0	9 216
Assistance juridique	220 774	23 956
Besoins domestiques	667 373	64 993
Bétail	0	10 979
Eau	0	10 005
Éducation	29 203	205 838
Pêche	0	5 353
Production vivrière	0	18 915
Santé et nutrition	274 386	253 630
Services communautaires	25 440	127 531
Transport et logistique	1 480 791	181 471
Versements aux partenaires d'exécution	2 068 901	(1 138 058)
Sous-total des activités opérationnelles	6 461 930	0
Appui aux programmes	1 483 374	0
Total des dépenses	7 945 303	0

Annulation sur les dépenses des années précédentes

(44 651)

Versements aux partenaires d'exécution

Paiements effectués	2 312 049
Dépenses rapportées	(243 148)
Solde	2 068 901

Rapport de l'année précédente

Versements aux partenaires d'exécution	
Dû au 1 ^{er} janvier	1 394 963
Dépenses rapportées	(1 138 058)
Remboursés au HCR	(71 110)
Ajustement dû aux taux de change	0
Dû au 31 décembre	185 794