

CAMEROUN

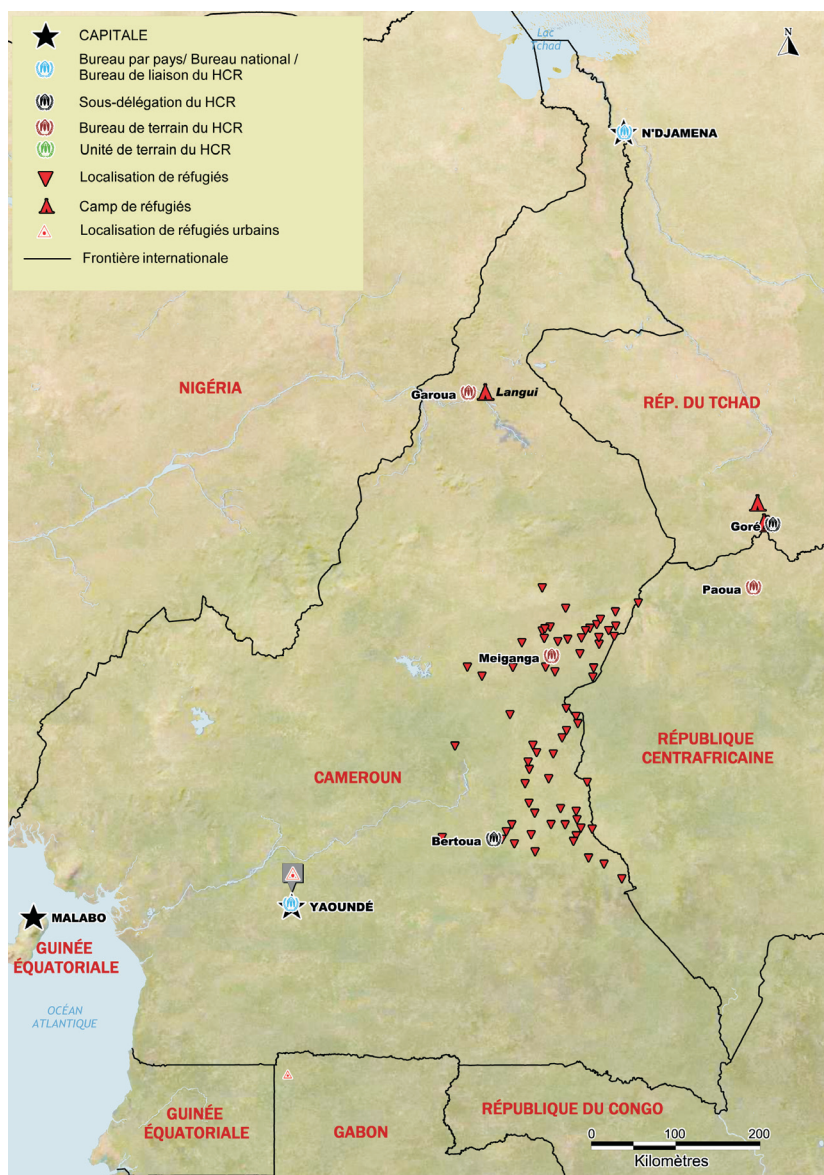
Faits marquants

- Quelque 106 500 réfugiés et demandeurs d'asile ont reçu protection et assistance.
- Le HCR a enregistré plus de 4 000 demandeurs d'asile vivant en milieu urbain et assuré la détermination du statut de réfugié pour plus de 2 600 personnes.
- Le taux de scolarisation des enfants réfugiés a augmenté et l'accès aux soins médicaux s'est amélioré.
- Dans le cadre d'activités de formation, quelque 400 fonctionnaires et responsables communautaires se sont familiarisés avec les traités internationaux relatifs à la protection des réfugiés et ont appris à les mettre en œuvre.

Environnement opérationnel

Le Cameroun, qui a célébré le cinquantenaire de son indépendance en mai 2010, est parvenu à atteindre un taux de croissance de 4 pour cent en 2010 en dépit de la crise économique mondiale. L'économie du pays est néanmoins demeurée vulnérable en raison de la faible productivité industrielle et agricole et de la dépendance vis-à-vis des importations. Le prix des denrées alimentaires ne cesse d'augmenter, les coupures d'eau et d'électricité sont fréquentes et le taux de chômage s'élève à 15 pour cent. Environ 40 pour cent des Camerounais vivent au-dessous du seuil de pauvreté, la mortalité maternelle est en hausse et le taux de malnutrition aiguë est passé de 7,2 pour cent en 2008 à 11,6 pour cent en 2010.

En plus de ces difficultés économiques, le Cameroun a des problèmes de sécurité, aussi bien dans l'Est, à la frontière centrafricaine, que le long de la frontière nigériane, où plusieurs agressions et enlèvements ont eu lieu.



Personnes relevant de la compétence du HCR

Type de population	Origine	Total	Nb pers. assistées par le HCR	% femmes	% < 18 ans
Réfugiés	Rép. centrafricaine	89 900	89 900	53	60
	Tchad	8 500	8 500	45	34
	Nigéria	2 900	2 900	53	48
	Rwanda	1 500	1 500	49	30
	RDC	700	700	46	37
	Pays divers	800	800	33	22
Demandeurs d'asile	Rép. centrafricaine	1 100	1 100	44	42
	Tchad	460	460	36	32
	Guinée	350	350	2	3
	RDC	190	190	35	29
	Rwanda	130	130	43	41
	Pays divers	160	160	9	6
Total		106 690	106 690	-	-

| Réalisations et impact |

● Objectifs et cibles prioritaires

Le HCR a œuvré au renforcement du cadre national de protection et veillé à ce que les réfugiés puissent bénéficier de procédures d'asile fiables et efficaces et obtenir des documents. Le Haut Commissariat s'est également efforcé d'améliorer l'accès des personnes relevant de sa compétence aux services essentiels, de leur apporter des solutions durables et de répondre à la violence sexuelle et sexiste.

Environnement de protection favorable

- Le HCR a organisé cinq ateliers sur les traités internationaux applicables à la protection des réfugiés, formant au total 400 fonctionnaires, responsables communautaires et représentants des réfugiés, issus des régions qui accueillent des réfugiés centrafricains et tchadiens. Ces sessions ont abouti à une meilleure connaissance du droit des réfugiés et à une réduction des mauvais traitements infligés à des réfugiés.

Procédures de protection équitables

- Le HCR a enregistré plus de 4 000 demandeurs d'asile en milieu urbain et déterminé le statut de quelque 2 600 d'entre eux. Au terme de cette procédure, plus de 1 100 individus se sont vus reconnaître le statut de réfugié. En outre, plus de 7 000 documents d'identité ont été délivrés à des réfugiés vivant en milieu urbain.
- Dans les régions de l'Est et de l'Adamaoua, où vivent la plupart des réfugiés centrafricains, le HCR a facilité la délivrance de quelque 6 100 certificats de naissance. Plus de 6 900 cartes d'identité et 8 300 attestations de

composition de famille ont également été distribuées. Ces documents ont amélioré la protection des réfugiés et contribué à une hausse du taux de scolarisation des enfants.

Protection contre la violence et l'exploitation

- Dans les zones urbaines, le HCR a formé une cinquantaine d'agents de santé communautaire à la prévention et au traitement de la violence sexuelle et sexiste, notamment à l'accompagnement psychosocial des victimes. Les victimes de violences sexuelles ont reçu un soutien psychosocial et une assistance juridique.
- Au camp de Langui, plus de 100 réfugiés victimes de violences sexuelles et sexistes ont bénéficié d'une assistance sociale et d'un soutien psychologique. Une formation sur la prévention et le traitement de ces violences a été organisée dans le camp, au profit de quelque 70 membres du personnel et responsables communautaires.

Besoins et services essentiels

- Tous les réfugiés accueillis dans des camps ont continué à recevoir des soins de santé primaire. Le HCR a distribué des fournitures médicales à une cinquantaine de centres de santé de la région de l'Est, et construit puis équipé trois nouveaux centres. Deux dispensaires itinérants, intégralement équipés, ont été créés de manière à toucher les patients vivant dans des zones isolées. Pour assurer la prise en charge des réfugiés en milieu urbain, l'Organisation a conclu six nouveaux accords avec des centres de santé et des pharmacies de Yaoundé et de Douala. Quelque 300 agents communautaires et



Réfugiées centrafricaines à Mandjou, dans les environs de Bertoua (Cameroun).

80 membres du personnel de santé ont été formés au traitement de la malnutrition.

- Le taux cible de scolarisation dans le primaire a été dépassé, à la fois pour les réfugiés urbains et pour les réfugiés tchadiens du camp de Langui, où 95 pour cent des enfants sont allés à l'école primaire. Dans les régions de l'Est et de l'Adamaoua, le HCR a construit 22 salles de classe et mené des campagnes pour encourager l'inscription à l'école. Si le taux de scolarisation est passé de 24 à 35 pour cent dans ces régions, il est néanmoins demeuré inférieur aux normes acceptables.
- Tous les ménages réfugiés du camp de Langui ont reçu des articles non alimentaires (ANA), dont du combustible, des réchauds améliorés, des savons et des protections périodiques. Les femmes enceintes ou en âge de procréer ont bénéficié d'une attention particulière. Dans les zones urbaines, des lots de serviettes périodiques ont été distribués aux femmes et aux adolescentes en âge de procréer. Ces activités ont amélioré la qualité de vie des réfugiés et l'utilisation de réchauds à haut rendement énergétique a renforcé la protection de l'environnement.
- L'Organisation a appuyé 74 centres de nutrition et sept sites d'alimentation thérapeutique. Quelque 75 800 personnes (soit 90 pour cent de la population pouvant prétendre à cette forme d'assistance) ont reçu une aide alimentaire au cours de l'année.
- L'autosuffisance des réfugiés a été renforcée, en particulier par des projets en faveur des moyens d'existence. Dans les régions de l'Est et de l'Adamaoua, quelque 5 300 panoplies d'outils manuels et plus de 5 400 lots de semences ont été distribués à 2 500 réfugiés centrafricains et 500 membres des communautés d'accueil. De surcroît, quelque 700 réfugiées vulnérables et plus de 260 Camerounaises vulnérables ont été formées à l'élevage de volailles. Ces activités ont entraîné une réduction du nombre de personnes qui dépendaient de l'aide alimentaire.
- Au camp de Langui, quelque 770 réfugiés ont produit des céréales et des légumes avec l'aide du HCR, afin de compléter leur régime alimentaire et de gagner un peu d'argent en en vendant une partie. En outre, 66 personnes ont obtenu des microcrédits et ont été formées à la gestion de petits projets.
- Plus de 100 personnes vivant en milieu urbain ont reçu des subventions pour monter des projets générateurs de revenus. Les bénéficiaires de prêts ont été formés à la gestion des micro-entreprises.
- En 2010, plus de 50 abris permanents ont été construits au camp de Langui, ce qui a amélioré les conditions de vie de quelque 500 réfugiés. Les résidents des camps ont reçu près de 24 litres d'eau par personne et par jour, soit 3 litres de plus qu'en 2009.

Autogestion et participation communautaires

- Le HCR a organisé des évaluations participatives dans des centres urbains, ainsi qu'au camp de Langui et dans les régions de l'Est et de l'Adamaoua.
- Dans les régions de l'Est et de l'Adamaoua, trois comités de réfugiés composés à part égale d'hommes et de femmes

ont été constitués. En outre, des comités spécialisés ont été formés dans divers secteurs, comme la santé et la nutrition, l'éducation, la violence sexuelle et sexiste, l'agriculture et l'élevage, l'hygiène et l'assainissement.

Solutions durables

- Quelque 52 réfugiés de diverses origines et vivant en milieu urbain ont regagné leur pays avec l'aide du HCR ; cependant, seuls huit réfugiés tchadiens sont rentrés. En 2010, plus de 270 personnes ont fait l'objet d'une demande de réinstallation ; à la fin de l'année, quelque 220 avaient quitté le Cameroun.

Relations extérieures

- Le HCR a entretenu un dialogue constant avec le PNUD, la FAO et la Banque mondiale afin d'étudier toutes les pistes de financement possibles. En conséquence, le PNUD a intégré les besoins des réfugiés dans ses projets de développement pour la région de l'Est.

Logistique et appui aux opérations

- Le HCR a mis son parc de 26 véhicules à la disposition de ses partenaires, qui ont également bénéficié d'équipements informatiques et de télécommunications.

| Contraintes |

Au Cameroun, la plupart des réfugiés vivant en milieu urbain sont victimes d'une situation d'exil qui s'éternise et ont peu d'espoir de s'intégrer sur place. En dépit de l'optimisme affiché par le Gouvernement au sujet de l'amélioration de la situation économique, la conjoncture actuelle ne garantit pas un nombre d'emplois suffisant pour absorber la masse de réfugiés et de demandeurs d'asile.

L'accès aux réfugiés qui vivent dans des régions reculées a été limité en raison de contraintes logistiques. De surcroît, la complexité des formalités administratives a ralenti plusieurs initiatives destinées à traiter des problèmes de protection.

Le nombre de partenaires aptes à exécuter avec efficacité des projets était limité, en raison du manque d'organisations humanitaires expérimentées dans le pays. Par ailleurs, le mode de vie nomade de la population réfugiée centrafricaine, et certains facteurs culturels, comme le mariage précoce, ont empêché le HCR d'atteindre les normes établies.

| Informations financières |

Le budget pour le Cameroun a été fixé à quelque 19,8 millions de dollars E.-U. en 2010. Les dépenses, fondées sur le montant des contributions reçues, ont été voisines de 12 millions, ce qui représente une insuffisance de financement de l'ordre de 7 millions. Par conséquent, certains besoins n'ont pas été satisfaits dans les secteurs de l'eau et de l'assainissement, de la santé, des abris et de l'éducation.

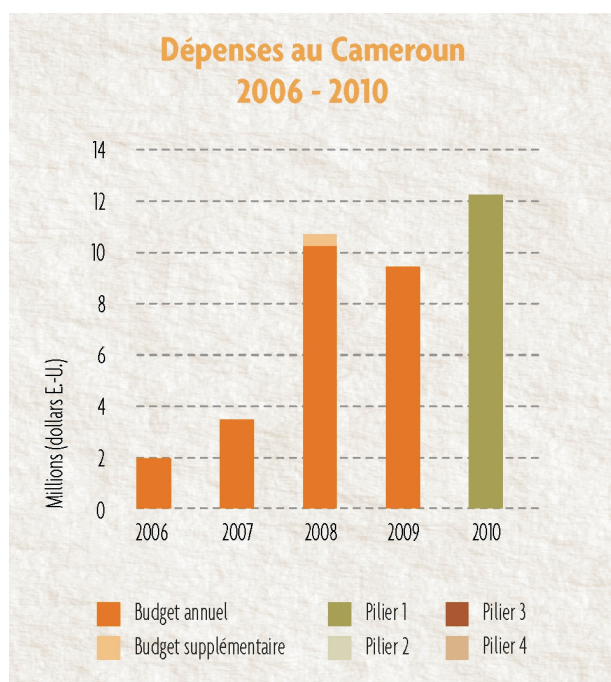
Le budget et les dépenses du HCR au Cameroun sont en hausse depuis cinq ans car la population relevant de sa compétence a doublé, passant de quelque 58 800 personnes en 2005 à environ 106 000 en 2010.

Organisation et mise en œuvre

La structure administrative a été modifiée par l'ouverture d'un nouveau bureau de terrain à Meiganga, visant à améliorer l'assistance prodiguée aux réfugiés accueillis dans la région de l'Adamaoua.

Présence du HCR en 2010

□ Nombre de bureaux	5
□ Effectifs totaux	60
Internationaux	6
Nationaux	35
VNU	18
Autres	1



Collaboration avec les partenaires

Le HCR a travaillé en étroite coopération avec différents ministères et 10 ONG nationales et internationales. Le Haut Commissariat a également bénéficié du soutien des communautés locales et d'institutions onusiennes telles que le PAM, l'UNICEF, le FNUAP et le PNUD.

Évaluation générale

En dépit de certaines contraintes dues à la situation sécuritaire, aux lenteurs bureaucratiques et au nombre limité de partenaires d'exécution efficaces, le HCR a atteint la plupart de ses objectifs au travers de partenariats avec les services gouvernementaux, en particulier au niveau régional, et avec d'autres acteurs compétents. Les interventions dans les régions de l'Est et de l'Adamaoua ont eu davantage d'impact grâce à un réexamen des responsabilités et à la conclusion de nouveaux accords d'exécution.

Le rapatriement librement consenti d'un millier de réfugiés tchadiens accueillis au camp de Langui n'a pas sensiblement progressé depuis le lancement du programme à la fin de l'année 2009, car le projet d'accord tripartite sur le rapatriement librement consenti soumis aux autorités tchadiennes en mars 2010 n'a pas encore été signé.

Partenaires	
Partenaires d'exécution	
ONG : Action Aid International Cameroon, Action humanitaire africaine, Adamaoua Solidarité, Agence adventiste de secours et de développement, Association de lutte contre les violences faites aux femmes, International Medical Corps, International Relief and Development, Plan International Cameroon, Première Urgence, Public Concern Autres : Croix-Rouge camerounaise, Fédération internationale des sociétés de la Croix-Rouge et du Croissant-Rouge	
Partenaires opérationnels	
Organismes gouvernementaux : Ministère de l'Administration territoriale et de la Décentralisation, Ministère de l'Éducation de base, Ministère des Enseignements secondaires, Ministère de la Promotion de la femme et de la Famille, Ministère des Relations extérieures, Ministère de la Santé publique Autres : FAO, FNUAP, PAM, PNUD, UNICEF	

Budget, revenus et dépenses au Cameroun | dollars E.-U.

	PILIER 1 Programme pour les réfugiés	Total
BUDGET FINAL	19 834 768	19 834 768
Revenus issus des contributions ¹	152 495	152 495
Autres fonds disponibles	12 057 606	12 057 606
TOTAL DES FONDS DISPONIBLES	12 210 101	12 210 101
VENTILATION DES DÉPENSES		
<i>Environnement de protection favorable</i>		
Cadre juridique national	71 048	71 048
Cadre administratif national	61 996	61 996
Coopération avec les partenaires	989 942	989 942
Attitudes du public à l'égard des personnes prises en charge	55 040	55 040
Sous-total	1 178 026	1 178 026

	PILIER 1 Programme pour les réfugiés	Total
<i>Procédures de protection équitables</i>		
Enregistrement et établissement de profils	321 821	321 821
Détermination de statut juste et efficace	247 114	247 114
Regroupement familial	34 330	34 330
Documents individuels	56 738	56 738
Documents d'état civil	167 515	167 515
Sous-total	827 518	827 518
<i>Protection contre la violence et l'exploitation</i>		
Impact sur les communautés hôtes	17 170	17 170
Système de gestion de la sécurité communautaire	35 267	35 267
Violences fondées sur l'appartenance sexuelle	142 338	142 338
Protection des enfants	30 091	30 091
Détention non arbitraire	97 807	97 807
Accès aux solutions juridiques	37 680	37 680
Sous-total	360 353	360 353
<i>Besoins élémentaires et services essentiels</i>		
Sécurité alimentaire	52 110	52 110
Nutrition	121 451	121 451
Eau	152 467	152 467
Abris et autres infrastructures	107 946	107 946
Articles ménagers et d'hygiène de base	149 612	149 612
Soins de santé primaire	843 499	843 499
VIH et sida	90 803	90 803
Éducation	726 333	726 333
Services d'assainissement	93 967	93 967
Services destinés aux groupes ayant des besoins spécifiques	187 010	187 010
Sous-total	2 525 199	2 525 199
<i>Autogestion et participation communautaires</i>		
Évaluation participative et mobilisation communautaire	114 240	114 240
Autogestion de la communauté et représentation équitable	235 087	235 087
Gestion et coordination des camps	58 418	58 418
Autosuffisance et moyens d'existence	492 008	492 008
Sous-total	899 754	899 754
<i>Solutions durables</i>		
Stratégie de solutions durables	14 137	14 137
Retour volontaire	121 114	121 114
Réinstallation	116 724	116 724
Appui à l'intégration sur place	74 757	74 757
Sous-total	326 731	326 731
<i>Relations extérieures</i>		
Relations avec les donateurs	15 304	15 304
Information	70 612	70 612
Sous-total	85 916	85 916
<i>Logistique et appui aux opérations</i>		
Chaîne d'approvisionnement et logistique	964 693	964 693
Gestion de programme, coordination et appui	1 237 595	1 237 595
Sous-total	2 202 289	2 202 289
Versements aux partenaires d'exécution	3 803 966	3 803 966
Autres objectifs	349	349
Total	12 210 101	12 210 101

¹ Les revenus issus des contributions incluent des coûts d'appui indirects prélevés sur les contributions pour les piliers 3 et 4, les budgets supplémentaires et la réserve pour les "Activités nouvelles ou additionnelles - liées au Mandat". Les contributions affectées à tous les piliers sont incluses dans le Pilier 1.