



ACCELERATED EDUCATION  
WORKING GROUP



NORWEGIAN  
REFUGEE COUNCIL



unicef



# Promouvoir l'Éducation Accélérée

## Quel est le problème ?

À l'échelle mondiale, environ 263 millions d'enfants et de jeunes sont actuellement déscolarisés.<sup>1</sup> Les conflits, la pauvreté et d'autres formes de marginalisation empêchent souvent les enfants d'entrer à l'école dès le début de la scolarité ou les forcent à décrocher plus tôt qu'ils ne devraient. Les plus vulnérables et marginalisés (souvent des enfants et des jeunes déplacés, des anciens combattants, des filles et des enfants handicapés) sont plus susceptibles de rencontrer des difficultés pour débiter et achever leur scolarité.

L'adoption des Objectifs de développement durable (ODD) constitue pourtant un engagement mondial pour l'accès de tous les garçons et filles à une éducation primaire gratuite, équitable et de qualité d'ici à 2030. Les ODD sont basés sur un principe fondamental : ne laisser personne pour compte (*Leave No One Behind*), à commencer par ceux qui en ont le plus besoin. Cependant, **pour beaucoup d'enfants et de jeunes déscolarisés trop âgés, il se peut que le système scolaire formel ne constitue plus une option viable.**

## Quel rôle l'Éducation Accélérée peut-elle jouer ?

Les politiques éducatives nationales empêchent souvent les apprenants de procéder à une inscription après un certain âge. De plus, les apprenants trop âgés qui s'inscrivent dans le système scolaire formel sont nettement plus susceptibles d'abandonner tôt. Ce phénomène se vérifie d'ailleurs particulièrement au sein des ménages pauvres.<sup>2</sup> Souvent, lorsque les enfants trop âgés retournent à l'école, ils ne sont pas seulement exposés à un

<sup>1</sup> Institut de statistique de l'UNESCO (2016). Ne laisser personne pour compte : sommes-nous loin de l'enseignement primaire et secondaire universel ? (Document d'orientation 27/Fiche d'information 37). Disponible sur <http://unesdoc.unesco.org/images/0024/002452/245238F.pdf>.

<sup>2</sup> Voir note de bas de page no 1.

risque de surcharge des classes et à des conditions d'enseignement difficiles avec différentes tranches d'âge, mais aussi à des risques importants en matière de protection dus à la cohabitation d'enfants plus âgés et plus jeunes dans la même classe.

Afin de répondre à cette situation, le *Cadre d'action Éducation 2030* identifie les besoins pour la planification de l'éducation non formelle et informelle, qui permet des voies flexibles et alternatives et des points d'entrée ou de retour dans le système scolaire formel. Il est d'abord reconnu que les connaissances, les aptitudes et les compétences acquises par l'intermédiaire de ces programmes devraient être reconnues, validées et certifiées. Les programmes d'éducation accélérée remplissent ces deux rôles à la fois.

**Les Programmes d'Éducation Accélérée (EA) servent à encourager l'accès à une éducation certifiée pour des enfants et des adolescents qui n'ont pas été scolarisés durant une longue période.**

## En quoi consistent les Programmes d'Éducation Accélérée (PEA) ?

Les PEA sont des programmes flexibles et adaptés à l'âge, mis en œuvre en fonction d'un calendrier accéléré, qui ont pour but de favoriser l'accès à l'éducation à des enfants et des jeunes défavorisés, trop âgés et déscolarisés, en particulier ceux concernés par l'absentéisme ou dont l'éducation a été interrompue du fait de la pauvreté, la marginalisation, les conflits et les crises. L'objectif des PEA est de procurer aux apprenants un certificat de compétences équivalent à une éducation de base, ainsi qu'une méthode d'apprentissage en adéquation avec leur maturité cognitive.<sup>3</sup>

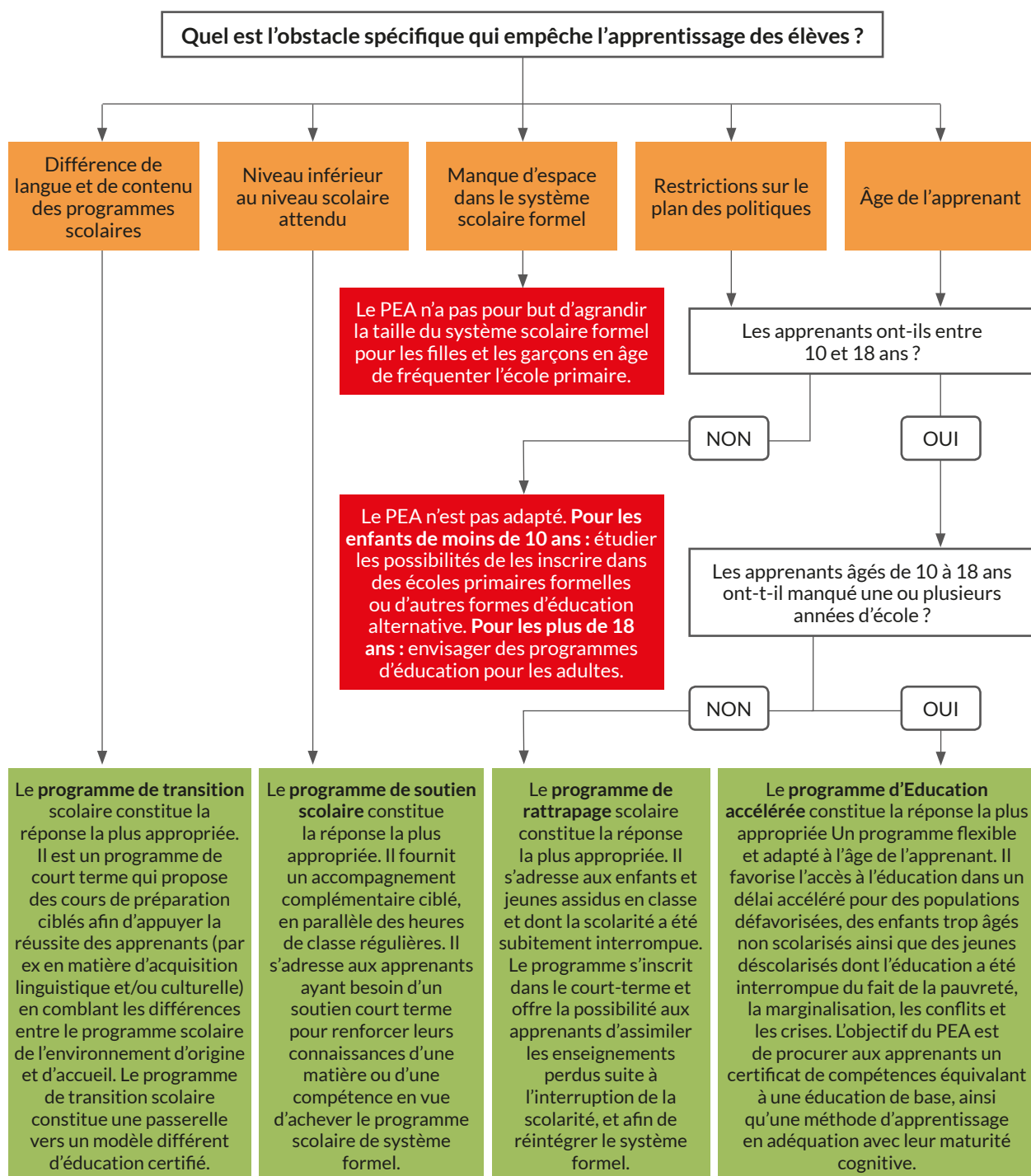
Les PEA condensent les éléments d'un programme et permettent aux élèves d'atteindre un niveau d'éducation certifié équivalent dans un délai réduit. Cela demande une utilisation accrue et plus efficace du temps dédié à une tâche, un accent mis sur la lecture et le calcul avec une composante d'apprentissage socio-émotionnelle et la suppression fréquente de matières secondaires. Afin de répondre aux besoins spécifiques des apprenants cibles les programmes font également fréquemment preuve de flexibilité, que ce soit en lien avec l'emploi du temps ou le lieu de l'enseignement. Cette flexibilité vise à aider les apprenants à étudier d'une manière et à un niveau adaptés à leurs capacités, à leur âge et à la situation. **À la fin d'un PEA, l'objectif pour les apprenants est de réintégrer le système scolaire formel, commencer une formation technique et professionnelle, ou rejoindre directement le monde du travail en ayant acquis les compétences de base en matière de lecture et de calcul.**

Différentes structures de PEA existent et elles varient en fonction de leur rythme d'accélération, de la tranche d'âge ciblée et de l'approche d'enseignement et d'apprentissage mise en œuvre. Alors que les PEA couvrent généralement la majorité ou l'ensemble de l'éducation primaire, certains prennent également en charge le niveau secondaire.

Il est important de tenir compte du fait que les PEA diffèrent des autres formes d'éducation alternative. Le graphique ci-dessous peut aider les concepteurs des programmes, les décideurs, les donateurs et les gouvernements nationaux à déterminer si ces programmes constituent la réponse adéquate.

<sup>3</sup> Définition de l'Éducation Accélérée par le Groupe de Travail Inter-Agences sur l'Éducation Accélérée (AEWG), octobre 2017.

## A quel moment l'Education Accélérée représente-t-elle une réponse appropriée ?



# Quels sont les principes de base pour la prestation de services d' Education Accélérée de qualité ?

En vue de renforcer la qualité de la planification de l'Education Accélérée (EA) par l'intermédiaire d'une approche plus harmonisée et standardisée, le Groupe de travail inter-agences sur l'Education Accélérée (AEWG), dirigé par le HCR et qui assure la représentation de neuf organisations membres<sup>4</sup>, a mis en place un ensemble de 10 principes de l'Education Accélérée basés sur des données concrètes. Ces principes contribuent à l'élaboration d'aspirations claires et communes pour les PEA à l'échelle mondiale et clarifient les composantes essentielles de PEA efficaces. Ils sont répartis en plusieurs catégories, comme indiqué ci-dessous :

## APPRENANTS

### Principe 1 :

Le PEA est flexible et adapté aux apprenants plus âgés

### Principe 2 :

Programme scolaire, matériels éducatifs et pédagogie sont adaptés aux principes de l'EA et utilisent une langue d'enseignement appropriée

### Principe 3 :

L'environnement est inclusif, sûr et propice à l'apprentissage

## ENSEIGNANTS

### Principe 4 :

Les enseignants sont recrutés, supervisés et rémunérés

### Principe 5 :

Les enseignants bénéficient d'un développement professionnel continu

<sup>4</sup> L'AEWG, dirigé par le HCR, est composé des partenaires éducatifs suivants travaillant sur l'éducation accélérée : UNICEF, UNESCO, Réseau de l'USAID pour l'éducation dans les contextes de crise et de conflit (ECCN), Conseil norvégien pour les réfugiés (NRC), Plan International, Comité international de secours, Save the Children and War Child Holland.

## GESTION DU PROGRAMME

### Principe 6 :

---

Les objectifs, le suivi et le financement sont alignés

### Principe 7 :

---

Le centre d'Education Accélérée est géré efficacement

### Principe 8 :

---

La communauté est engagée et responsable

## MINISTÈRE DE L'ÉDUCATION ET CADRES DE POLITIQUE PUBLIQUE

### Principe 9 :

---

Le PEA est une alternative éducative légitime et fiable débouchant sur l'obtention d'un certificat d'études primaires

### Principe 10 :

---

Le PEA s'inscrit dans le système éducatif national et la structure humanitaire en vigueur

Plus de détails, ainsi que des actions spécifiques pour chacun de ces principes sont décrits dans le *Guide to Accelerated Education Principles*. Ce Guide ainsi que les autres ressources établies par le Groupe de travail inter-agences sur l'Education Accélérée sont disponibles sur le site Web de INEE ([www.ineesite.org](http://www.ineesite.org))