



Regionalny Plan Działań na
Rzecz Uchodźców z Ukrainy

ROZDZIAŁ
POLSKA
2025-2026



> W skrócie

Planowane działania krajowe (styczeń 2025 – grudzień 2026)



970 000

Liczba uchodźców, których planuje objąć się pomocą



392 mln USD

Całkowite zapotrzebowanie finansowe w USD



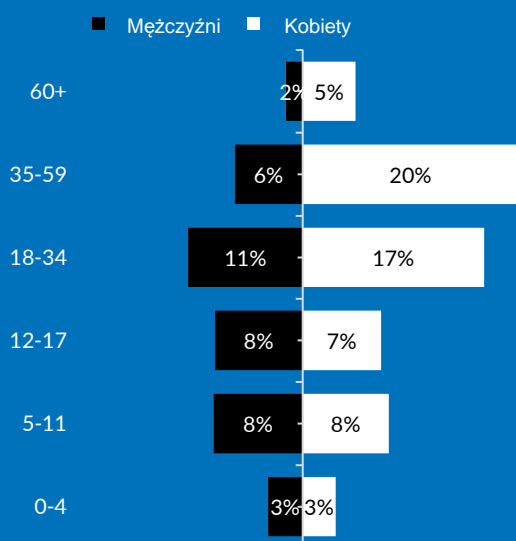
77

Liczba partnerów ubiegających się o wsparcie

Dane planistyczne dotyczące populacji

	OBECNA POPULACJA – GRUDZIEŃ 2024	POPULACJA, KTÓRĄ PLANUJE OBJĄĆ SIĘ POMOCĄ	
		ROK 1	ROK 2
Populacja uchodźców	989 540	970 000	940 000

Podział według wieku i płci



5%

Osoby z niepełnosprawnościami



61%

Kobiety i dziewczęta



39%

Mężczyźni i chłopcy



39%

Dzieci

Część 1: Obecna sytuacja

Przegląd sytuacji

Wsparcie udzielane uchodźcom z Ukrainy przez Rząd i społeczeństwo polskie trwało nieprzerwanie w 2024 roku, dzięki czemu zapewniło pomoc setkom tysięcy uchodźców przebywających na terenie całej Polski. Od czasu wybuchu pełnoskalowej wojny w lutym 2022 roku, wnioski o udzielenie ochrony czasowej w Polsce złożyło 1 864 000¹ uchodźców, a liczba aktywnych rejestracji numeru PESEL² wynosi około 980 000. Oczekuje się, że liczba nowo przybyłych uchodźców będzie mniejsza, jednak trwające przemieszczenia osób, wahadłowe ruchy ludności i przypadki dobrowolnych powrotów będą nadal kształtować sytuację. Rząd Polski, wraz z partnerami humanitarnymi, zapewni uchodźcom kontynuację wsparcia niezbędnego do uzyskania dostępu do ochrony prawnej i włączenia ich do systemów krajowych.

W lipcu 2022 roku Rząd Polski przyjął *Ustawę o pomocy obywatelom Ukrainy w związku z konfliktem zbrojnym na terytorium tego państwa* („Specustawa”), implementując mechanizm ochrony czasowej do polskiego prawa krajowego. Specustawa zapewnia przedłużony legalny pobyt, dostęp do zatrudnienia, opieki zdrowotnej, edukacji i innych świadczeń społecznych, przy czym ostatnie zmiany tej ustawy weszły w życie w lipcu 2024 roku.

W badaniu społeczno-ekonomicznym (SEIS) podkreślono pozytywny wpływ Dyrektywy o ochronie tymczasowej (TPD) na pomoc uchodźcom w dostępie do miejsc pracy i usług, chociaż wielu uchodźców wciąż znajdujących się w trudnej sytuacji nadal wymaga pomocy. Z SEIS wynika, że 75% badanych członków gospodarstw domowych jest aktywnych zawodowo, przy czym zatrudnionych jest 69% członków gospodarstw domowych w wieku produkcyjnym (od 15 do 60 lat w przypadku kobiet i do 65 lat w przypadku mężczyzn).

Partnerzy deklarują kontynuację współpracy z Rządem w celu ochrony i integracji uchodźców, aby zapewnić zgodność z krajowymi priorytetami. Współpraca na szczeblu regionalnym i lokalnym będzie koncentrować się na wzmacnianiu partnerstw dzięki zwiększaniu zdolności i zaangażowania polskiego społeczeństwa obywatelskiego oraz organizacji kierowanych przez uchodźców w kluczowych obszarach, takich jak świadczenie usług, rzecznictwo i inicjatywy na rzecz integracji społecznej. Organizacje te odgrywają kluczową rolę w zapewnianiu, by działania były bardziej inkluzywne, osadzone w lokalnym kontekście i dostosowane do potrzeb zarówno uchodźców, jak i społeczności przyjmującej.

Zagrożenia i potrzeby na szczeblu krajowym

SEIS 2024³ dostarcza kluczowe dane dla kształtowania polskiego Planu Działań na Rzecz Uchodźców (RRP) na lata 2025–2026. Badanie SEIS wskazuje, że przeważająca większość członków

¹ [Dane statystyczne dot. wniosków o nadanie statusu cudzoziemca UKR w związku z konfliktem w Ukrainie – Otwarte Dane.](#)

² Powszechny Elektroniczny System Ewidencji Ludności.

³ [Badanie społeczno-ekonomiczne w Polsce – wyniki analizy \(SEIS 2024\) \(unhcr.org\).](#)

gospodarstw domowych otrzymuje ochronę czasową, jednak niektóre z nich nadal zmagają się z wyzwaniami prawnymi i administracyjnymi związanymi z odnowieniem statusu lub ubieganiem się o pozwolenie na pobyt⁴.

Pomimo ogólnego dostępu do podstawowych usług uchodźcy napotykać poważne bariery informacyjne, szczególnie w obszarach takich jak przemoc ze względu na płeć (GBV), zdrowie reprodukcyjne oraz zdrowie psychiczne i wsparcie psychospołeczne (MHPSS). Wynika to z kombinacji czynników, w tym wprowadzonych w czerwcu ubiegłego roku poprawek do Specustawy zmniejszających ogólną liczbę ośrodków zbiorowego zakwaterowania, a także stygmatyzacji na tle kulturowym związanej z problemem przemocy ze względu na płeć wśród uchodźców i społeczności przyjmujących. Przeprowadzone badanie wykazało, że 47% respondentów zna państwowe usługi społeczne dla rodzin, jednak jedynie 7% gospodarstw domowych było świadomych istnienia wyspecjalizowanych usług w zakresie zdrowia reprodukcyjnego. Znacznie niższa liczba respondentów wiedziała o usługach wsparcia dla kobiet dotkniętych przemocą ze względu na płeć (4%) lub o istnieniu schronisk dla osób, które doświadczyły takiej przemocy (1%).

Ochrona dzieci pozostaje kluczową kwestią, ponieważ są one szczególnie narażone na skutki przemieszczeń. Zaspokajanie potrzeb dzieci bez opieki oraz zapewnienie bezpiecznej przestrzeni, opieki i usług dla dzieci uchodźczych to priorytetowe obszary w nadchodzących działaniach.

W aspekcie zgłaszania niewłaściwych zachowań, w raporcie SEIS zidentyfikowano znaczną lukę w świadomości respondentów⁵. Zaledwie 36% członków gospodarstw domowych wiedziało gdzie zgłaszać incydenty, takie jak wyzyskiwanie i wykorzystywanie seksualne (SEA), natomiast 22% nie było tego pewnych. Wskazuje to na potrzebę ciągłej komunikacji i podnoszenia świadomości na temat ochrony przed wyzyskiwaniem i wykorzystywaniem (PSEA) oraz lepszej edukacji związanej z odpowiednimi mechanizmami zgłaszania takich przypadków.

W obszarze edukacji uzyskane zostały znaczne postępy – 170 000 dzieci uchodźczych jest zapisanych do polskich szkół. Jednak aż 150 000⁶ dzieci pozostaje poza formalnym systemem edukacji ze względu na trudności językowe, ograniczoną liczbę miejsc w szkołach i preferowanie ukraińskiej edukacji online. Dla partnerów RRP oznacza to pilną potrzebę zwiększenia wsparcia integracji w obszarze edukacji, w tym szkoleń językowych, rozbudowy infrastruktury i inicjatyw łączących ukraiński i polski program nauczania.

Priorytetami dla uchodźców pozostają zatrudnienie i źródła utrzymania, a 35% członków gospodarstw domowych wymienia stabilność ekonomiczną jako kluczowy czynnik długoterminowej integracji. Pełne włączenie ekonomiczne i godna praca pozostają wyzwaniem dla uchodźców w Polsce. Podczas gdy 69% osób w wieku produkcyjnym jest zatrudnionych, odpowiednio 48% i 10% członków gospodarstw domowych boryka się z ograniczeniami zatrudnienia z powodu choroby

⁴ *Ibid.*

⁵ [Badanie społeczno-ekonomiczne w Polsce – wyniki analizy \(SEIS 2024\) \(unhcr.org\)](#).

⁶ W październiku 2024 ponad 200 000 ukraińskich dzieci uczyło się w polskich szkołach. Wprowadzenie obowiązku szkolnego zaskutkowało zwiększeniem liczby nowych uczniów o 18 000, w większości nastolatków, wielu z nich pozostających poza systemem edukacji przez ponad 2 lata i wymagających specjalistycznego wsparcia w uczeniu się, nauce języka i wspieraniu zdrowia psychicznego. https://ceo.org.pl/wp-content/uploads/2025/01/Raport-z-danych-SIO-UKR_CEO_UNICEF_10.2024_PL-1.pdf

lub niepełnosprawności. Osoby zatrudnione często pracują w sektorze nieformalnym lub na niskopłatnych stanowiskach. Bariery, takie jak ograniczone umiejętności językowe, brak uznawania kwalifikacji oraz niewystarczająca dostępność opieki nad dziećmi, w szczególności dotyczą kobiety i opiekunów. Aby zaradzić tym nierównościami, umożliwić tym grupom pełne wykorzystanie ich potencjału oraz wyeliminować luki na rynku pracy, partnerzy RRP włączają do swoich działań ukierunkowane programy szkoleń zawodowych, kursy językowe i wsparcie w zakresie opieki nad dziećmi.

Dostęp do usług, zwłaszcza opieki zdrowotnej i mieszkalnictwa, nadal stanowi wyzwanie. Jedna trzecia uchodźców wskazała dostęp do usług zdrowotnych jako kluczową potrzebę, drugą w kolejności po dostępie do zatrudnienia i źródeł utrzymania. Chociaż większość uchodźców posiada ubezpieczenie zdrowotne (93%), prawie jeden na pięciu uchodźców (17%) napotyka bariery, takie jak wysokie koszty bezpośrednie i pośrednie, długi czas oczekiwania, przeszkody administracyjne i bariery językowe, które ograniczają dostęp do niezbędnych usług. Osoby cierpiące na choroby przewlekłe lub osoby z niepełnosprawnościami są szczególnie dotknięte tymi trudnościami.

Problemem nadal pozostaje zakwaterowanie – jedna na pięć rodzin (19%) mieszka we współdzielonych mieszkaniach, podczas gdy inni mieszkają w hotelach/hostelach (8%), obiektach zbiorowego zakwaterowania (6%) lub mieszkaniach zapewnianych przez pracodawców (4%). Wysokie koszty zakwaterowania są dodatkowym czynnikiem pogłębiającym trudną sytuację tych grup i zwiększają ryzyko bezdomności. Partnerzy RRP nadadzą priorytet przystępnym cenowo inicjatywom mieszkaniowym, zapewnianiu wsparcia w okresie zimowym i popieraniu działań Rządu na rzecz sformalizowania umów najmu, co pozwoli zmniejszyć niepewność i ryzyko wyzysku.

Część 2: Krajowa strategia działań

Krajowe cele strategiczne

CS1: Wspieranie Polski w zapewnianiu uchodźcom stałego dostępu do ochrony, statusu prawnego i praw, z uwzględnieniem grup szczególnie narażonych na wykluczenie oraz biorąc pod uwagę kwestie wieku i płci.

W momencie sporządzania tego dokumentu partnerzy RRP ściśle współpracowali z władzami państwowymi, aby zapewnić nowo przybyłym uchodźcom kompletne informacje na temat wymogów dotyczących statusu prawnego oraz dostępnych mechanizmów ochrony, które mogą ich wspierać w Polsce. Zgodnie z celem strategicznym nacisk zostanie położony na zapewnienie dostosowanego do potrzeb wsparcia prawnego, społecznego i innych niezbędnych form pomocy grupom szczególnie narażonym na wykluczenie, takim jak dzieci, kobiety, osoby z niepełnosprawnościami, mniejszości oraz osoby starsze. Partnerzy RRP pozostają zaangażowani w pomoc uchodźcom w kwestiach związanych ze statusem prawnym i dostępem do usług w Polsce, w tym świadczeń socjalnych. Podejście to uwzględnia niepewność, z jaką borykają się uchodźcy oraz potrzebę pomocy i wsparcia w utrzymaniu dostępu do ochrony prawnej i usług. Sytuacja w terenie będzie nadal monitorowana, zapewniając ukierunkowanie priorytetowych interwencji i elastyczność mechanizmów

odpowiadających na pojawiające się potrzeby. Działania będą oparte na perspektywie uwzględniającej wiek, płeć i różnorodność. Będą one również koncentrować się na wspieraniu integracji, pozwalającej na równe traktowanie, w tym dostępie do praw, i zapewniającej ochronę wszystkim uchodźcom.

CS2: Wspieranie Polski w wysiłkach na rzecz włączenia uchodźców do systemów krajowych – godnej pracy, ochrony socjalnej, opieki zdrowotnej, edukacji, ochrony dzieci – ze szczególnym naciskiem na dotarcie do grup szczególnie narażonych na wykluczenie oraz z uwzględnieniem kwestii wieku, płci i niepełnosprawności.

Do końca 2026 roku partnerzy RRP deklarują wsparcie uchodźców w Polsce w zakresie równego dostępu do krajowych systemów, takich jak opieka zdrowotna, edukacja, ochrona dzieci i ochrona socjalna, ze szczególnym uwzględnieniem grup szczególnie narażonych na wykluczenie. Nacisk zostanie położony na wspieranie zrównoważonych źródeł utrzymania i skuteczną integrację, ze szczególnym uwzględnieniem młodzieży, mniejszości etnicznych i osób przebywających przez dłuższy czas w obiektach zbiorowego zakwaterowania.

Partnerzy RRP skoncentrują się na zapewnieniu, by uchodźcy zostali włączeni do polskich systemów krajowych, wspierając ich tym samym w dojściu do samodzielności. W tej sferze kluczowe działania obejmują wspieranie integracji na rynku pracy poprzez kursy językowe, kojarzenie ofert pracy z poszukującymi zatrudnienia, podnoszenie kwalifikacji i doradztwo prawne w zakresie praw pracowniczych, przy jednoczesnym przeciwdziałaniu potencjalnym zagrożeniom. W celu wspierania długoterminowych rozwiązań kontynuowana będzie współpraca z sektorem prywatnym. W sektorze edukacji partnerzy RRP będą działać na rzecz zwiększenia liczby dzieci uchodźczych uczęszczających do polskich szkół, nadając priorytet nauczaniu stacjonarnemu i wsparciu psychospołecznemu.

Inicjatywy w sektorach mieszkalnictwa i zakwaterowania oraz zdrowia będą koncentrować się na poprawie warunków w ośrodkach zbiorowego zakwaterowania i tymczasowych obiektach mieszkalnych, aby zapewnić uchodźcom odpowiedni poziom życia, w tym lepszą infrastrukturę, warunki sanitarne i środki bezpieczeństwa. Działania w obrębie tych sektorów będą także ukierunkowane na zwiększenie dostępu do przystępnych cenowo opcji mieszkaniowych i poprawę włączenia do krajowego systemu opieki zdrowotnej, przy priorytetowym traktowaniu wsparcia dla grup szczególnie narażonych na wykluczenie, takich jak osoby starsze, osoby z niepełnosprawnościami, dzieci bez opieki lub odseparowane od rodziców oraz mniejszości etniczne. Wzmacnianie współpracy z sektorem prywatnym w celu wspierania integracji gospodarczej i odporności społecznej również pozostanie kluczowym priorytetem.

CS3: Wzmocnienie spójności społecznej między społecznością uchodźców i społecznością przyjmującą w Polsce.

W obliczu zauważalnego wzrostu zgłaszanych przypadków negatywnego nastawienia społeczeństwa przyjmującego do uchodźców w 2024 roku⁷ partnerzy RRP nadadzą priorytet działaniom, które wspierają spójność społeczną, zmniejszają napięcia społeczne oraz budują wzajemny szacunek i zrozumienie wśród społeczności. W ścisłej współpracy z władzami krajowymi i lokalnymi partnerzy będą zwalczać dezinformację, nierówności i negatywne stereotypy, które utrudniają integrację. Narzędzia cyfrowe, takie jak media społecznościowe zorientowane na zachowania społeczne, ułatwią wdrażanie ukierunkowanych inicjatyw na rzecz zaangażowania społeczności, kampanii uświadamiających i edukacyjnych. Partnerzy będą również współpracować z krajowymi organizacjami sportowymi, aby ułatwiać pozytywne interakcje i budowanie zaufania poprzez sport. Priorytetem będą również działania rzecznicze na rzecz polityki i prawodawstwa sprzyjających włączeniu społecznemu oraz wspieranie pozytywnej narracji na temat wkładu uchodźców w polskie społeczeństwo.

CS4: Zwiększanie lokalnego zaangażowania w działania pomocowe w Polsce poprzez wsparcie polskiego społeczeństwa obywatelskiego na szczeblu krajowym i lokalnym, samorządów, władz lokalnych oraz struktur koordynacyjnych, a także dzielenie się wiedzą, budowanie potencjału i wspieranie zrównoważonych działań programowych.

Do 2026 roku partnerzy RRP wzmocnią organizacje społeczeństwa obywatelskiego, przygotowując je do lepszego wspierania uchodźców dzięki skutecznym programom kierowania osób potrzebujących do niezbędnych usług publicznych, takich jak opieka zdrowotna, edukacja i mieszkalnictwo. Systemy te umożliwią społeczeństwu obywatelskiemu odgrywanie kluczowej roli w świadczeniu usług przy jednoczesnym zaangażowaniu w dialog z Rządem. Strategia ta zapewnia, by głos i potrzeby uchodźców były skutecznie reprezentowane i uwzględniane w procesach decyzyjnych.

Działania na rzecz uchodźców kierowane przez Rząd usprawnią koordynację i komunikację między szczeblem krajowym i lokalnym, zapewniając bardziej efektywne zarządzanie zasobami, lepszą rozliczalność i zrównoważone usługi dla uchodźców. Władze lokalne wzmocnią swoje kompetencje do zarządzania podstawowymi usługami, takimi jak opieka zdrowotna, edukacja, mieszkalnictwo i zatrudnienie, zapewniając integrację na poziomie krajowym, przyczyniając się do długoterminowych rozwiązań. Organizacje społeczeństwa obywatelskiego, swoimi działaniami bezpośrednio zaangażowane w społecznościach uchodźczych, będą odgrywać kluczową rolę w opracowywaniu rozwiązań dostosowanych do ich potrzeb oraz wspierać lokalną odpowiedzialność i odporność społeczną⁸.

⁷ [Badanie społeczno-ekonomiczne w Polsce – wyniki analizy \(SEIS 2024\) \(unhcr.org\)](https://www.unhcr.org/), 32% członków gospodarstw domowych zgłosiło negatywne nastawienie lokalnej społeczności w 2023 r. i 39% w 2024 r.

⁸ Historie uchodźców z Ukrainy wspierających polskie społeczności dotknięte powodzią można znaleźć na stronach: <https://www.polskieradio.pl/399/7977/artykul/3434634,ukraincy-angazuja-sie-w-pomoc-powodzianom> <https://gdansk.tvp.pl/82467507/pomoc-powodzianom-trwa-pomagaja-rowniez-ukraincy> <https://ukrayina.pl/polish/7,190250,31309155,ukraincy-pomagaja-powodzianom-wiem-jak-to-jest-kiedy-twoj.html> <https://www.facebook.com/watch/?v=523485283765033&rdid=Ma4pzQMBNWk6HpaI>

DZIAŁANIA POMOCOWE PODCZAS POWODZI: WSPARCIE UKRAIŃSKICH UCHODŹCÓW DLA POSZKODOWANYCH SPOŁECZNOŚCI W POLSCE

W odpowiedzi na powódź w południowo-zachodniej Polsce w 2024 roku, uchodźcy z Ukrainy wnieśli istotny wkład w działania pomocowe. Uchodźcy, którzy doskonale rozumieją, czym jest strata i jak ważne jest pomaganie sobie nawzajem, zjednoczyli się, aby wesprzeć poszkodowanych w wyniku powodzi, wykazując się empatią, pokazali siłę społeczności, integracji i solidarności.

W miastach takich jak Wrocław uchodźcy z Ukrainy organizowali zbiórki podstawowych artykułów, w tym odzieży, żywności i produktów higienicznych. Wielu z nich z zaangażowaniem pracowało w lokalnych ośrodkach społecznych, wspierając potrzebujących. Ich pomoc nie ograniczała się jedynie do darowizn – aktywnie angażowali się w działania praktyczne, pomagając sprzątać zalane domy oraz oferując wsparcie emocjonalne rodzinom dotkniętym tragedią.

Działania sektorowe

Przekrojowe priorytety RRP

- Odpowiedzialność wobec osób dotkniętych konfliktem
- Wiek, płeć i różnorodność (AGD)
- Ochrona przed wyzyskiwaniem i wykorzystywaniem seksualnym (PSEA)
- Jedno podejście do wszystkich uchodźców
- Zrównoważony rozwój
- Przywództwo Administracji Rządowej

Więcej informacji można znaleźć w *Regional Overview*, s. 20.

SEKTOR OCHRONY



Polskie przepisy, w tym *Ustawa o cudzoziemcach* i *Ustawa o udzielaniu cudzoziemcom ochrony na terytorium Rzeczypospolitej Polskiej*, regulują kwestie wjazdu uchodźców i dostępu do ochrony⁹.

W oparciu o Dyrektywę o tymczasowej ochronie Specustawa z 2022 roku zapewniła legalny pobyt, możliwość zatrudnienia, opiekę zdrowotną i świadczenia socjalne uchodźcom

⁹ W październiku 2024 r. Polska przyjęła nową strategię migracyjną w celu wzmocnienia kontroli granicznej.

z Ukrainy. Ostatnie zmiany z lipca 2024 roku dotyczyły zakwaterowania, edukacji, ochrony socjalnej i przedłużenia statusu prawnego do września 2025 roku.

Wyniki badania SEIS wskazują na zagrożenia związane z ochroną, w tym bariery w dostępie do dokumentacji, zatrudnienia, stanu zdrowia psychicznego oraz wyzwania związane ze spójnością społeczną. Sektor ochrony będzie prowadził działania w zakresie rzecznictwa prawnego i kształtowania polityk, w celu zapewnienia uchodźcom dostępu do praw i usług. Działania będą obejmować wzmocnienie doradztwa prawnego, reprezentacji oraz dostępu do systemu zabezpieczenia społecznego, w ścisłej współpracy z podmiotami rządowymi i społeczeństwem obywatelskim. Rozwiązywanie wyzwań związanych z ochroną dzieci pozostaje priorytetem dla sektora, ponieważ sprostanie złożonym potrzebom dzieci uchodźczych bez opieki i odseparowanych od rodziców wymaga ukierunkowanej współpracy wszystkich odpowiedzialnych podmiotów.

Sektor ochrony dąży również do wzmocnienia spójności społecznej, przeciwdziałania stygmatyzacji i wspierania włączenia społecznego, zwłaszcza w przypadku grup szczególnie narażonych na wykluczenie, wykorzystując podejście uwzględniające wiek, płeć i różnorodność. Działania te są zgodne z celem zrównoważonego rozwoju (SDG 16) promującym pokojowe i inkluzywne społeczeństwo zapewniające wszystkim ludziom dostęp do wymiaru sprawiedliwości oraz budowę na wszystkich szczeblach skutecznych i odpowiedzialnych instytucji, sprzyjających włączeniu społecznemu, zarówno dla społeczności lokalnych, jak i uchodźczych.

Podsektor: Przemoc ze względu na płeć (GBV)



Według badania SEIS¹⁰, podczas gdy większość populacji uchodźców składa się z kobiet i dziewcząt, gospodarstwa domowe samodzielnie prowadzone przez kobiety są nadal narażone na zwiększone ryzyko przemocy ze względu na płeć, w tym przemoc domową i przemoc seksualną. Kluczowe czynniki ryzyka obejmują obowiązki opiekuńcze, które prowadzą do izolacji społecznej i ograniczają możliwości zatrudnienia. Mogą być one pogłębione przez potrzeby wsparcia w zakresie zdrowia psychicznego i wsparcia psychospołecznego (MHPSS) oraz zależność od niestabilnych, krótkoterminowych warunków mieszkaniowych.

Pomimo znacznego ryzyka wyniki SEIS wskazują, że tylko 4% gospodarstw domowych posiada wiedzę na temat wsparcia dla osób, które doświadczyły przemocy ze względu na płeć¹¹. Wśród barier w dostępie do usług, oprócz ograniczonej wiedzy na temat pomocy prawnej i wsparcia w zakresie zdrowia psychicznego¹², można wymienić bariery językowe, stygmatyzację oraz obawy przed represjami.

Wyzwania te pokazują, że przemoc ze względu na płeć pozostaje istotną barierą w osiągnięciu równości płci oraz wzmocnienia pozycji kobiet. Priorytetem podsektora będzie nadal przeciwdziałanie, ograniczanie ryzyka i reagowanie na przemoc ze względu na płeć w Polsce poprzez wzmocnienie krajowych zdolności do świadczenia wysokiej jakości usług, skierowanych do osób, które

¹⁰ [Badanie społeczno-ekonomiczne w Polsce – wyniki analizy \(SEIS 2024\) \(unhcr.org\)](#).

¹¹ *Ibid.*, zob. pytanie o % GD deklarujących posiadanie wiedzy na temat usług.

¹² *Ibid.*, zob. pytanie o % respondentów, którzy wiedzą, jak uzyskać dostęp do usług dla osób, które doświadczyły przemocy ze względu na płeć.

doświadczyły przemocy ze względu na płeć (wsparcie w zakresie zdrowia psychicznego i psychospołecznego, pomoc prawna, bezpieczne schronienie, opieka zdrowotna). Partnerzy będą podnosić świadomość i wiedzę uchodźców na temat przemocy ze względu na płeć, w tym w zakresie ochrony przed wyzyskiwaniem i wykorzystywaniem seksualnym (PSEA), przyczyniając się tym samym do zmian postaw społecznych.

Istotnym będzie zbieranie informacji zwrotnych podpartych dowodami od społeczności na potrzeby ukierunkowanych działań zrealizowanych i uwzględniania potrzeb uchodźców w programach krajowych. Kluczowym elementem będzie wspieranie organizacji prowadzonych przez uchodźców, osoby LGBTIQ+ oraz kobiety, które zapewnią opiekę i ukierunkowane interwencje dla uchodźców szczególnie narażonych na ryzyko. Podsektor zajmujący się walką z przemocą ze względu na płeć przyczyni się do realizacji celu zrównoważonego rozwoju (SDG 5).

Podsektor: Ochrona dzieci



Choć potrzeby uchodźców w Polsce aktualnie skupiają się na integracji, nadal występują istotne zagrożenia związane z ochroną dzieci, takie jak rozdzielanie rodzin, dyskryminacja, przemoc i zaniedbanie. Krajowy system ochrony dzieci jest przeciążony i wykazuje znaczące luki w zakresie usług, w tym zarządzania indywidualnymi przypadkami, usług socjalnych i opieki rodzinnej. Wiele dzieci uchodźczych wymaga kompleksowego wsparcia – dotyczy to m.in. dzieci bez opieki i odseparowanych od rodziców, które przebywają w zbiorowych ośrodkach, dzieci z niepełnosprawnościami, dzieci należących do mniejszości etnicznych oraz dzieci, które nie uczęszczają do szkoły.

W Polsce przebywa największa populacja dzieci uchodźczych z Ukrainy, w tym pozbawionych opieki. W związku z tym podmioty zajmujące się ochroną dzieci będą koncentrować się na wzmocnieniu krajowego systemu w celu ograniczania potencjalnych zagrożeń. Priorytety obejmują usprawnienie systemów pieczy zastępczej i alternatywnych form opieki, zapobieganie rozdzielaniu rodzin, przemocy i wykorzystywaniu oraz zapewnienie kompleksowego, interdyscyplinarnego wsparcia poszkodowanym dzieciom. Istotne będą również działania mające na celu włączenie społeczne dzieci i rodzin znajdujących się w najtrudniejszej sytuacji, a także wsparcie ich w zakresie zdrowia psychicznego i psychospołecznego. Rzecznictwo, wzmocnienie świadczonych usług i specjalistycznego wsparcia, podnoszenie świadomości oraz eliminowanie barier będą traktowane priorytetowo. Inicjatywy te zapewnią dzieciom uchodźczym dostęp do usług świadczonych przez wyspecjalizowane instytucje (SDG 16), przy jednoczesnym promowaniu dobrobytu dla wszystkich grup wiekowych (SDG 3).

EDUKACJA



W latach 2025–2026 sektor edukacji, we współpracy z innymi sektorami, Ministerstwem Edukacji i władzami lokalnymi, skupi się na wspieraniu włączenia dzieci uchodźczych z Ukrainy do polskiego systemu edukacji. Działania będą kładły nacisk na strategię zapobiegania przedwczesnemu zakończeniu nauki, m.in. poprzez organizowanie lekcji języka polskiego, zajęć wyrównawczych oraz wsparcia w zakresie zdrowia psychicznego i wsparcia psychospołecznego (MHPSS) zarówno w środowisku formalnym, jak i nieformalnym. Sektor będzie

również kontynuował działania na rzecz zaangażowania dzieci uchodźczych pozostających poza systemem szkolnym, a także ich rodziców i opiekunów, zachęcając do zapisywania się do szkół i kontynuacji nauki¹³.

Główny nacisk zostanie położony na podnoszenie kwalifikacji nastolatków i młodych dorosłych poprzez dostęp do programów rozwoju umiejętności, poradnictwa zawodowego i staży, aby przygotować ich do przyszłej odbudowy Ukrainy. Istotne będzie również poprawienie dostępu do usług wczesnej edukacji i opieki nad dziećmi oraz zwrócenie szczególnej uwagi na dzieci z niepełnosprawnościami, wspierając tym samym inkluzywną edukację.

Jako część grupy roboczej w strukturach Ministerstwa Edukacji członkowie sektora edukacji pomogą kształtować krajową politykę mającą na celu integrację dzieci uchodźczych z Ukrainy. Priorytety będą obejmować podnoszenie kompetencji specjalistów, w celu wspierania środowisk sprzyjających włączeniu społecznemu, wspieranie asystentów międzykulturowych oraz poprawę gromadzenia i analizy danych w celu zapewnienia skutecznych, ukierunkowanych interwencji wspierających włączenie społeczne. Prace sektora edukacji przyczynią się do realizacji celów zrównoważonego rozwoju (SDG 4, 5, 8, 10, 16 i 17).

ŹRÓDŁA UTRZYMANIA I WŁĄCZENIE EKONOMICZNE



W latach 2025–2026 wysiłki na rzecz integracji ekonomicznej uchodźców i zwiększania ich odporności będą koncentrowały się na ukierunkowanym wsparciu dla grup szczególnie narażonych na wykluczenie oraz współpracy wielu zainteresowanych podmiotów. Kluczowe działania będą miały na celu poprawę dostępu do godnego zatrudnienia i łagodzenie barier na drodze do samodzielności, zwłaszcza w przypadku kobiet, mniejszości etnicznych i osób przebywających w ośrodkach zbiorowego zakwaterowania. Priorytetem będą zaawansowane szkolenia językowe dostosowane do potrzeb branżowych, aby wypełnić lukę między umiejętnościami uchodźców a dostępnymi miejscami pracy, a także procesy certyfikacji i uznawania kwalifikacji, które zwiększą ich szanse na zatrudnienie. Programy będą zapewniać monitorowanie postępów od oceny umiejętności do znalezienia pracy, oferując spersonalizowany coaching i mentoring, zaś ukierunkowane inicjatywy wzmocnią pozycję samozatrudnionych uchodźców i aspirujących przedsiębiorców.

Działania będą wspierać politykę uwzględniającą płeć, koncentrując się na potrzebach gospodarstw domowych prowadzonych przez kobiety, dostępności usług opieki nad dziećmi oraz zapobieganiu przemocy ze względu na płeć w miejscu pracy. Współpraca międzysektorowa zapewni, by wsparcie w zakresie zdrowia psychicznego i psychospołecznego pomogło przezwyciężyć psychologiczne bariery w zatrudnieniu, a pomoc prawna zapewniła wsparcie dotyczące praw pracowniczych oraz innych wyzwań związanych z miejscem pracy.

Partnerstwa z sektorem prywatnym będą miały na celu zwiększenie możliwości godnego zatrudnienia i wspieranie elastycznych ścieżek rekrutacji, które zaspokajają szczególne potrzeby uchodźców.

¹³ 51% dzieci uchodźczych zapisanych do szkoły nadal korzysta z ukraińskiego programu nauczania online – [Badanie społeczno-ekonomiczne w Polsce – wyniki analizy \(SEIS 2024\) \(unhcr.org\)](#).

Wysiłki te będą obejmować zapobieganie wyzyskowi pracowników poprzez podnoszenie świadomości i propagowanie sprawiedliwego środowiska pracy. Współpraca z kluczowymi lokalnymi i międzynarodowymi podmiotami przyczyni się do dalszego rozwoju inicjatyw na rzecz pracy sprzyjającej integracji społecznej oraz wzmocnienia strategii włączenia gospodarczego i finansowego.

Działania te są zgodne z Agendą 2030 na rzecz zrównoważonego rozwoju, w szczególności z celem (SGD 8), który przewiduje wsparcie zrównoważonego wzrostu gospodarczego sprzyjającego włączeniu społecznemu oraz zapewnienie godnej pracy dla wszystkich. Dzięki współpracy w ramach sektora ds. włączenia ekonomicznego, z udziałem przedstawicieli Rządu, społeczeństwa obywatelskiego i partnerów z sektora prywatnego, integracja uchodźców będzie nadal włączana do szerokiej dyskusji, co przyniesie korzyści zarówno uchodźcom, jak i społecznościom przyjmującym, jednocześnie wspierając lokalny rozwój gospodarczy i spójność społeczną.

ZDROWIE PUBLICZNE I ŻYWIENIE



Aby zapewnić uchodźcom z Ukrainy dostęp do usług opieki zdrowotnej, partnerzy RRP zastosują podejście dwutorowe. Z jednej strony zapewniając rzetelne informacje na temat funkcjonowania polskiego systemu opieki zdrowotnej oraz dostęp do usług, na który składają się działania profilaktyczne (w tym szczepienia), specjalistyczne usługi medyczne (badania przesiewowe, diagnostyka, kierowanie na leczenie, skierowania) dla pacjentów z chorobami niezakaźnymi, chorobami zakaźnymi (HIV, gruźlica, wirusowe zapalenie wątroby, zakażenia przenoszone drogą płciową, choroby, którym można zapobiegać za pomocą szczepionek), schorzeniami fizycznymi i psychicznymi oraz niepełnosprawnością¹⁴. Bezpośrednie działania będą koncentrować się głównie na uchodźcach z Ukrainy najbardziej narażonych na wykluczenie, w tym przebywających w ośrodkach zbiorowego zakwaterowania.

Z drugiej strony partnerzy będą wzmocniać krajowe systemy zdrowia publicznego poprzez dokumentowanie wyzwań związanych ze świadczeniem usług, opracowywanie zaleceń dotyczących polityki i programów służących ich usprawnieniu, a także budowaniu zdolności lokalnych pracowników służby zdrowia do reagowania na potrzeby zdrowotne uchodźców w różnych obszarach, w tym przemocy ze względu na płeć/ wykorzystywania seksualnego. Partnerzy będą współpracować nad usprawnieniem krajowych mechanizmów skierowań w celu zapewnienia wysokiej jakości wielosektorowych usług dla osób które doświadczyły przemocy ze względu na płeć, a także nad zapewnieniem im bezpośredniej pomocy. Działania sektora zdrowia i żywienia bezpośrednio przyczyniają się do realizacji celów zrównoważonego rozwoju dotyczących wyeliminowania głodu, osiągnięcia bezpieczeństwa żywnościowego i lepszego odżywiania oraz promowania zrównoważonego rolnictwa (SDG 2), zapewnienia wszystkim ludziom w każdym wieku zdrowego życia oraz promowania dobrobytu (SDG 3) oraz osiągnięcia równości płci i wzmocnienia pozycji kobiet i dziewcząt (SDG 5).

¹⁴ [Zdrowie uchodźców w Polsce.](#)

Podsektor: Zdrowie psychiczne i wsparcie psychospołeczne (MHPSS)



Z uwagi na fakt, że liczba gospodarstw domowych składających się z uchodźców, którzy doświadczają w różnym stopniu problemów związanych ze zdrowiem psychicznym i problemów psychospołecznych, pozostaje wysoka (40%)¹⁴, wsparcie w zakresie zdrowia psychicznego i psychospołecznego nadal jest priorytetowym obszarem przekrojowym dla wszystkich sektorów.

Spośród wyżej wymienionej grupy, 51% uchodźców zgłasza brak możliwości dostępu do usług wsparcia w zakresie zdrowia psychicznego i psychospołecznego, dlatego kluczowe pozostaje zwiększenie dostępności do tego rodzaju pomocy, w tym do wsparcia indywidualnego, grupowego, specjalistycznego i środowiskowego. Wśród barier w dostępie do tych usług wymieniany jest brak przekonania o konieczności korzystania ze wsparcia oraz brak świadomości na temat dostępnych usług. Zwiększanie dostępności usług wsparcia w zakresie zdrowia psychicznego i psychospołecznego będzie nadal traktowane priorytetowo, ze szczególnym naciskiem na budowanie odporności społecznej, samodzielności i wiedzy.

Podsektor, kierując działania zarówno do uchodźców, jak i osób świadczących opiekę, skoncentruje się na: 1) świadczeniu usług na rzecz społeczności i informowaniu społeczności, 2) poprawie zdolności (rządowych i pozarządowych) i lepszym dostępie uchodźców z umiarkowanymi i ciężkimi schorzeniami do usług wsparcia w zakresie zdrowia psychicznego i wsparcia psychospołecznego oraz 3) budowaniu odporności i działaniach samopomocowych dla rodzin i pracowników pierwszego kontaktu.

W powiązaniu z celem zrównoważonego rozwoju (SDG 3) dotyczącym zdrowia i dobrobytu partnerzy będą również wspierać zrównoważony dostęp uchodźców do usług w zakresie zdrowia psychicznego i psychospołecznego w systemie krajowym, mapować dostępne usługi oraz poprawiać jakość i dostęp do nich na wszystkich poziomach.

MIESZKALNICTWO I ZAKWATEROWANIE



Rok 2024 przyniósł znaczące zmiany w sektorze mieszkalnictwa i zakwaterowania. Wraz z wejściem w życie nowelizacji Specustawy uchylono art. 13 zapewniający dopłaty rządowe do wynajmu kwater prywatnych dla uchodźców z Ukrainy. Wraz ze zmianami w ustawie, ośrodki zbiorowego zakwaterowania są już wyłącznie finansowe na podstawie umów z wojewodami lub władzami samorządowymi. Polityka dalszego ograniczania liczby ośrodków i ich konsolidacji, mająca na celu wspieranie niezależności i integracji uchodźców, jest dalej konsekwentnie realizowana przez władze państwowe.

Najczęstszą formą zakwaterowania pozostają prywatne mieszkania na wynajem (61%, dane SEIS)¹⁵. Jedynie 6% respondentów mieszka w ośrodkach zbiorowego zakwaterowania i są to osoby szczególnie narażone na wykluczenie. Opcje wynajmu prywatnego wciąż są ograniczane przez wysokie i stale rosnące koszty, konkurencyjny rynek mieszkaniowy (około 50 000 uchodźców, którzy

¹⁵ [Badanie społeczno-ekonomiczne w Polsce – wyniki analizy \(SEIS 2024\) \(unhcr.org\)](https://www.unhcr.org/en/publications-reports/2024/04/badanie-spoeczno-ekonomiczne-w-polsce-wyniki-analzy-seis-2024).

do lipca korzystali z subsydiowanego przez państwo zakwaterowania wywarło dodatkową presję na rynek mieszkaniowy) oraz zjawisko dyskryminacji.

Aby zaradzić tej sytuacji, w działaniach podmiotów zajmujących się zakwaterowaniem priorytetowo traktowane będzie wspieranie uchodźców w uzyskaniu niezależności poprzez aktywizację zawodową i wsparcie wynajmu na rynku prywatnym, zgodnie z głównymi kierunkami działalności Rządu.

W ośrodkach zbiorowego zakwaterowania, we współpracy z wojewodami, partnerzy będą wspierać uchodźców znajdujących się w najtrudniejszej sytuacji, w tym osoby starsze, osoby z niepełnosprawnościami oraz mniejszości etniczne. Działania będą również koncentrować się na rzecznictwie na rzecz kontynuacji współpracy z Ministerstwem Spraw Wewnętrznych i Administracji oraz odpowiednimi władzami regionalnymi i lokalnymi, w tym na opracowywaniu technicznych wytycznych oraz wzmacnianiu dobrych praktyk.

Strategia sektorowa wspiera cel zrównoważonego rozwoju (SGD 1), w szczególności zadanie 1.4, pomagając uchodźcom z Ukrainy znajdującym się w trudnej sytuacji w dostępie do mieszkań, miejsc pracy i podstawowych usług. Działania te propagują godność i stabilność ekonomiczną, wpisując się w wysiłki na rzecz zmniejszania ubóstwa i zapewnienia równego dostępu do zasobów.

PODSTAWOWE POTRZEBY



Od sierpnia 2024 roku Polska odnotowuje wzrost napływu nowo przybyłych uchodźców, z których wielu należy do grup szczególnie narażonych na wykluczenie i zwiększone ryzyko w początkowym okresie po przybyciu.

Grupa robocza skupi się na uzupełnianiu wysiłków Rządu w celu wspierania nowo przybyłych uchodźców znajdujących się w trudnej sytuacji, szczególnie na granicy. Partnerzy są gotowi do udzielenia pomocy poprzez dystrybucję już przygotowanych artykułów, w tym między innymi zestawów higienicznych, odzieży zimowej, urządzeń grzewczych oraz transport towarów. To kompleksowe podejście ma na celu zaspokojenie zarówno bezpośrednich, jak i zmieniających się potrzeb uchodźców. Działania te zostaną uzupełnione ukierunkowaną, czasowo ograniczoną, wielofunkcyjną pomocą pieniężną dla uchodźców o szczególnych potrzebach. Pomoc ta ma na celu zapewnienie elastycznego wsparcia, które umożliwi uchodźcom dostosowanie priorytetów do ich indywidualnych potrzeb, takich jak zapewnienie mieszkania, dostęp do opieki zdrowotnej, zakup niezbędnych artykułów lub pokrycie innych pilnych wydatków.

STRATEGIA KOMUNIKACJI NA RZECZ ZMIAN SPOŁECZNYCH I BEHAWIORALNYCH

Partnerzy RRP będą mieli możliwość dołączenia do Strategii Komunikacji na rzecz Zmian Społecznych i Behawioralnych, która jest wspólnym przedsięwzięciem prowadzonym przez UNHCR, UNICEF, Rząd, NGO Forum „Razem” oraz organizacje społeczeństwa obywatelskiego w Polsce. Dzięki wdrożeniu strategii możliwe będzie lepsze zrozumienie czynników wpływających na zachowanie uchodźców w celu poprawy komunikacji ze szczególnym uwzględnieniem kwestii związanych z integracją społeczną i gospodarczą, spójnością społeczną, rozwojem umiejętności, nauką języków obcych oraz ośrodkami zbiorowego zakwaterowania.

Strategia Komunikacji na rzecz Zmian Społecznych i Behawioralnych będzie wdrażana w latach 2025 i 2026, z udziałem szerokiego grona podmiotów, zapewniając uwzględnienie różnych punktów widzenia i perspektyw. Jej celem jest wyeliminowanie psychologicznych, społecznych i środowiskowych barier, z jakimi borykają się uchodźcy, przy jednoczesnym wspieraniu partnerów w projektowaniu, testowaniu i udoskonalaniu interwencji w obszarach priorytetowych.

Przystąpienie do Strategii Komunikacji na rzecz Zmian Społecznych i Behawioralnych umożliwi organizacjom korzystanie z wniosków wypracowanych przez grupy robocze, co pozwoli im dostosować te ustalenia do własnej działalności. Dzięki temu partnerzy będą mogli oszczędzać zasoby i skoncentrować swoje działania komunikacyjne i rzecznicze na najbardziej efektywnych przekazach, wspieranych przez wiedzę ekspercką z dziedziny nauk behawiorystycznych.

Partnerstwo i koordynacja

W 2023 roku Model Koordynacji Działań na Rzecz Uchodźców został zaktualizowany, a w 2024 wprowadzone zostały dalsze zmiany, mające na celu jego konsolidację. Działania te miały na celu wzmocnienie współpracy między krajowymi i międzynarodowymi podmiotami, przy jednoczesnym zapewnieniu uproszczonej struktury wspierającej wysiłki Rządu w zakresie reagowania na potrzeby uchodźców. Koordynacja działań na rzecz uchodźców na lata 2025 i 2026 będzie kontynuowała wprowadzone zmiany, z niewielkimi dostosowaniami w obszarach podstawowych potrzeb i wielofunkcyjnej pomocy pieniężnej. Obejmuje ona pięć sektorów, w tym ochronę, zdrowie i żywienie, mieszkalnictwo i zakwaterowanie, źródła utrzymania i włączenie ekonomiczne oraz edukację. Priorytetowe obszary to, między innymi, ochrona dzieci, przeciwdziałanie przemocy ze względu na płeć (GBV) oraz zdrowie psychiczne i wsparcie psychospołeczne (MHPSS). Działania realizowane w ramach sektorów wspierane są przez przekrojowe grupy robocze skoncentrowane na odpowiedzialności wobec osób dotkniętych konfliktem (AAP), ochronie przed wyzyskiwaniem i wykorzystywaniem seksualnym (PSEA), zarządzaniu informacją (IM) oraz podstawowych potrzebach i wielofunkcyjnej pomocy pieniężnej.

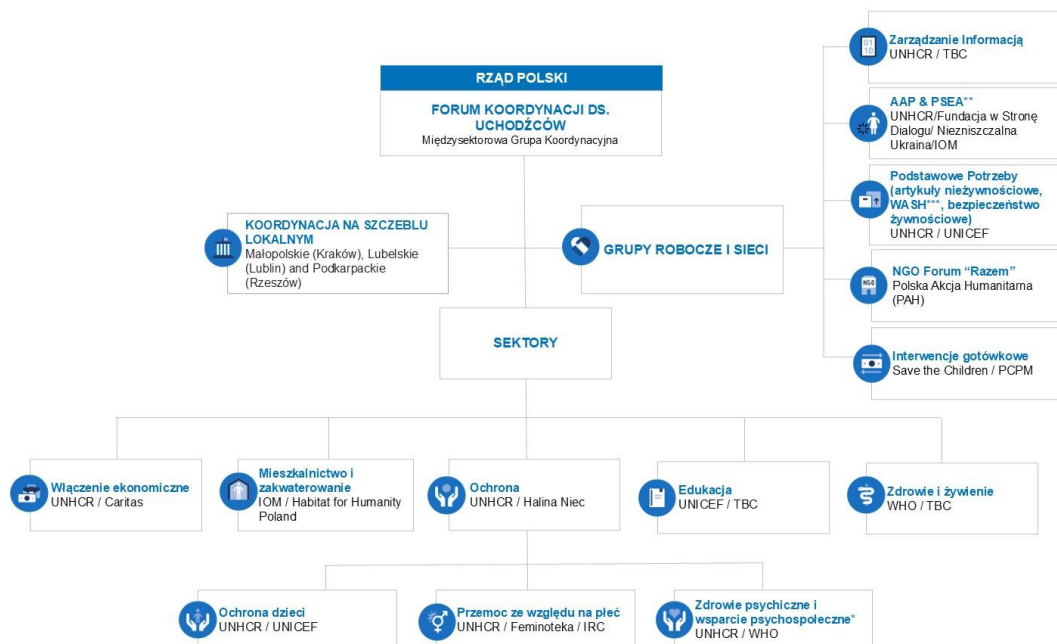
Zmiany w grupach roboczych ds. podstawowych potrzeb i wielofunkcyjnej pomocy pieniężnej w latach 2025 i 2026 będą odzwierciedlać zmieniający się charakter kryzysu uchodźczego.

Do pierwszej połowy 2024 roku działania koncentrowały się głównie na niezbędnej pomocy w zakresie zakwaterowania, leków i żywności w obliczu wzrastającej inflacji. Chociaż potrzeby uchodźców uległy zmianie, działania koordynacyjne dotyczące podstawowych potrzeb i wielofunkcyjnej pomocy pieniężnej pozostaną aktywne, ale zostaną uproszczone, zachowując lekką i elastyczną strukturę, która może zostać szybko rozszerzona w przypadku znaczącego napływu uchodźców z Ukrainy.

Regionalne fora koordynacyjne, ściśle współpracujące z władzami lokalnymi w kluczowych miastach, takich jak Kraków, Rzeszów i Lublin, będą wspierać wspólne badania potrzeb i monitorowanie działań w ramach priorytetów grupy roboczej ds. zarządzania informacją. Aktywne zaangażowanie władz krajowych i lokalnych będzie miało zasadnicze znaczenie dla skutecznego zaspokajania potrzeb uchodźców i umożliwienia organizacjom humanitarnym lepszego identyfikowania wyzwań. Międzysektorowa współpraca zapewni koordynowane działania dostosowane kulturowo i adekwatne do specyficznych potrzeb uchodźców, co przyczyni się do zwiększenia efektywności działań pomocowych.

Plan Działań na Rzecz Uchodźców (RRP) na lata 2025-2026 obejmie w większości organizacje krajowe i organizacje kierowane przez uchodźców, które stanowią niemal 80% wszystkich podmiotów składających wnioski. Działania partnerów RRP, reprezentowanych przez lokalne i międzynarodowe organizacje pozarządowe, agencje ONZ, organizacje wyznaniowe oraz instytucje akademickie, będą wspierane przez wiele krajowych organizacji w ramach umów dwustronnych. RRP jest komplementarny do działań Rządu i kładzie specjalny nacisk na współpracę z nim. Umożliwia to podmiotom krajowym i lokalnym kierowanie działaniami koordynacyjnymi. Dzięki współpracy z instytucjami akademickimi, sektorem prywatnym i decydentami, RRP ma na celu kontynuację wsparcia udzielanego uchodźcom w Polsce, przy jednoczesnym zwiększeniu zaangażowania na rzecz spójności społecznej i integracji.

Struktura koordynacji krajowej (stan na październik 2024)¹⁶



* – Wspólnie z sektorem zdrowia i żywienia

** – Odpowiedzialność wobec osób dotkniętych konfliktem (AAP) oraz ochrona przed wyzyskiwaniem i wykorzystywaniem seksualnym (PSEA)

*** – Woda, infrastruktura sanitarna i higiena

¹⁶ Istniejąca struktura koordynacji może podlegać zmianom w zależności od wymagań operacyjnych. Podobnie współprzewodniczenie różnym sektorom i grupom roboczym może ulec zmianie. Najbardziej aktualną strukturę można znaleźć na stronie [Forum Koordynacji ds. Uchodźców w Polsce \(żyjący dokument\)](#).

Część 3: Międzyagencyjne wymogi finansowe

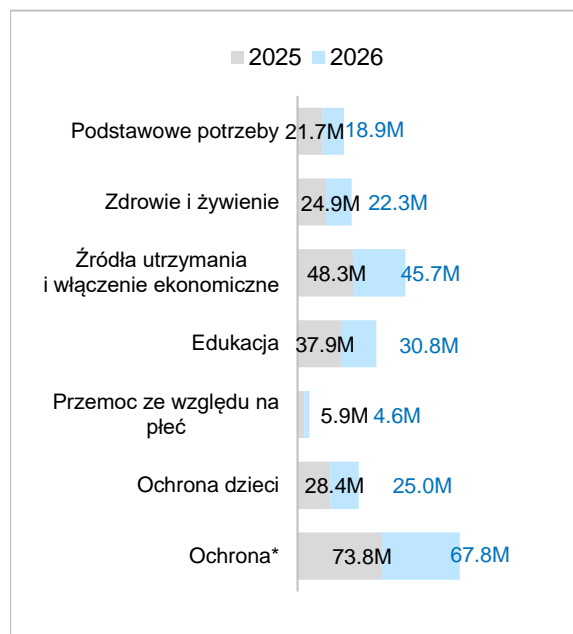
Podsumowanie budżetu według rodzaju partnera na poziomie krajowym

RODZAJ PARTNERA	WYMAGANIA FINANSOWE W USD		OGÓŁEM
	2025	2026	
Agencje ONZ	128 366 825	123 293 238	251 660 063
IFRC i Czerwony Krzyż	3 699 050	4 919 200	8 618 250
Krajowe organizacje pozarządowe			
Organizacje wyznaniowe	49 282 331	44 861 829	94 144 160
Organizacje prowadzone przez uchodźców*	8 176 000	8 376 000	16 552 000
Organizacje prowadzone przez kobiety*	2 319 137	2 301 465	4 620 602
Organizacje prowadzone przez kobiety*	11 139 956	10 737 539	21 877 495
Międzynarodowe organizacje pozarządowe			
Organizacje wyznaniowe	24 899 967	12 166 569	37 066 536
Organizacje wyznaniowe	2 011 600	2 231 100	4 242 700
Institucje akademickie			
Institucje akademickie	270 000	270 000	540 000
OGÓŁEM	206 518 173	185 510 836	392 029 009

* Jedna organizacja może być sklasyfikowana w wielu podkategoriach (organizacja prowadzona przez kobiety, prowadzona przez uchodźców, wyznaniowa itp.). Poszczególne podkategorie nie mogą zatem zostać dodane w celu uzyskania sumy.

Uwagi: Lista obejmuje wyłącznie organizacje, które złożyły wnioski w ramach RRP, przy czym wiele z nich współpracuje także z innymi, niewymienionymi tutaj partnerami implementującymi.

Podsumowanie budżetu według sektora na poziomie krajowym



* Obejmuje podsektory dotyczące ochrony dzieci i przeciwdziałania przemocy ze względu na płeć

Podsumowanie budżetu według partnera na poziomie krajowym

Partner	Rok	Ochrona (z wyłączeniem ochrony dzieci i przemocy ze względu na płeć)	Ochrona dzieci	Przemoc ze względu na płeć	Edukacja	Źródła utrzymania i włączenie ekonomiczne	Zdrowie i żywienie	Podstawowe potrzeby	Łącznie w USD	OGÓLEM
Agencje ONZ										
Międzynarodowa Organizacja ds. Migracji ONZ	2025	8 000 000	2 500 000	500 000	–	21 150 000	2 700 000	5 150 000	40 000 000	80 000 000
	2026	8 000 000	2 500 000	500 000	–	21 150 000	2 700 000	5 150 000	40 000 000	
Światowa Organizacja Zdrowia ONZ	2025	–	–	320 000	–	–	9 540 000	–	9 860 000	19 720 000
	2026	–	–	320 000	–	–	9 540 000	–	9 860 000	
Fundusz Narodów Zjednoczonych na rzecz Dzieci	2025	–	17 634 165	–	15 071 712	–	1 670 748	–	34 376 625	64 413 583
	2026	–	15 869 829	–	13 340 575	–	826 554	–	30 036 958	
Wysoki Komisarz Narodów Zjednoczonych ds. Uchodźców	2025	25 064 516	1 693 548	1 693 548	1 693 548	10 584 677	–	1 245 363	41 975 200	83 546 480
	2026	25 064 516	1 693 548	1 693 548	1 693 548	10 584 677	–	841 443	41 571 280	
Fundusz Ludnościowy Narodów Zjednoczonych	2025	–	–	1 005 000	–	–	1 150 000	–	2 155 000	3 980 000
	2026	–	–	895 000	–	–	930 000	–	1 825 000	
IFRC i Czerwony Krzyż										
Polski Czerwony Krzyż i Międzynarodowa Federacja Czerwonego Krzyża	2025	63 620	–	–	–	139 730	282 540	3 213 160	3 699 050	8 618 250
	2026	17 900	–	–	–	846 000	282 540	3 772 760	4 919 200	
Krajowe organizacje pozarządowe										
Caritas Polska	2025	1 185 000	1 000 000	–	1 920 000	1 655 000	1 488 000	–	7 248 000	14 496 000
	2026	1 185 000	1 000 000	–	1 920 000	1 655 000	1 488 000	–	7 248 000	
Centralna Rada Romów w Polsce	2025	–	–	–	358 000	109 000	380 000	–	847 000	1 694 000
	2026	–	–	–	358 000	109 000	380 000	–	847 000	
Eleon - pomocne dłonie dla Ukrainy	2025	–	–	–	–	–	42 000	–	42 000	84 000
	2026	–	–	–	–	–	42 000	–	42 000	
Fundacja „Ukraiński Dom”	2025	300 000	–	–	65 000	480 000	300 000	88 000	1 233 000	2 466 000
	2026	300 000	–	–	65 000	480 000	300 000	88 000	1 233 000	
Fundacja Avalon	2025	–	–	–	–	–	130 000	–	130 000	240 000
	2026	–	–	–	–	–	110 000	–	110 000	
Fundacja Centrum Współpracy Międzynarodowej Germanitas	2025	25 000	–	–	–	80 000	–	–	105 000	185 000
	2026	20 000	–	–	–	60 000	–	–	80 000	
Fundacja Dajemy Dzieciom Siłę (Empowering Children Foundation)	2025	–	750 000	–	–	–	–	–	750 000	1 500 000
	2026	–	750 000	–	–	–	–	–	750 000	

Partner	Rok	Ochrona (z wyłączeniem ochrony dzieci i przemocy ze względu na płeć)	Ochrona dzieci	Przemoc ze względu na płeć	Edukacja	Źródła utrzymania i włączenie ekonomiczne	Zdrowie i żywienie	Podstawowe potrzeby	Łącznie w USD	OGÓLEM
Fundacja dla Migrantów DOBRY START	2025	135 149	–	114 889	–	87 461	–	–	337 500	675 000
	2026	135 149	–	114 889	–	87 461	–	–	337 500	
Fundacja dla Wolności	2025	–	–	–	30 000	100 000	450 000	–	580 000	1 210 000
	2026	–	–	–	30 000	150 000	450 000	–	630 000	
Fundacja Emic	2025	80 000	–	–	200 000	500 000	36 000	–	816 000	1 632 000
	2026	80 000	–	–	200 000	500 000	36 000	–	816 000	
Fundacja Feminoteka	2025	–	–	180 100	–	110 966	–	146 558	437 624	796 735
	2026	–	–	101 587	–	110 966	–	146 558	359 111	
Fundacja Feniks	2025	–	–	–	–	–	61 825	–	61 825	123 650
	2026	–	–	–	–	–	61 825	–	61 825	
Fundacja Freedom Space	2025	–	–	–	15 000	–	10 000	10 000	35 000	70 000
	2026	–	–	–	15 000	–	10 000	10 000	35 000	
Fundacja Inicjatyw Społeczno-Ekonomicznych	2025	–	–	–	–	48 600	–	–	48 600	97 200
	2026	–	–	–	–	48 600	–	–	48 600	
Fundacja Inicjatywa Dom Otwarty	2025	42 239	–	–	58 457	41 262	–	20 707	162 665	349 729
	2026	48 574	–	–	67 226	47 451	–	23 813	187 064	
Fundacja Innowacja i Wiedza	2025	–	–	–	–	2 699 356	–	–	2 699 356	5 398 712
	2026	–	–	–	–	2 699 356	–	–	2 699 356	
Fundacja Instytut Polska-Ukraina	2025	–	–	–	–	350 000	–	–	350 000	550 000
	2026	–	–	–	–	200 000	–	–	200 000	
Fundacja Instytut Praw Pacjenta i Edukacji Zdrowotnej	2025	–	–	–	–	–	450 000	–	450 000	900 000
	2026	–	–	–	–	–	450 000	–	450 000	
Fundacja Lapigua	2025	–	–	–	5 000	10 000	–	15 000	30 000	60 000
	2026	–	–	–	5 000	10 000	–	15 000	30 000	
Fundacja Leny Grochowskiej	2025	–	–	–	–	–	–	1 000 000	1 000 000	2 000 000
	2026	–	–	–	–	–	–	1 000 000	1 000 000	
Fundacja na Rzecz Psychoprofilaktyki Społecznej PRO-FIL	2025	–	–	–	–	144 487	95 487	–	239 974	479 948
	2026	–	–	–	–	144 487	95 487	–	239 974	
Fundacja Ocalenie	2025	–	–	–	–	268 575	–	–	268 575	550 579
	2026	–	–	–	–	282 004	–	–	282 004	
Fundacja Polki Mogą Wszystko	2025	–	–	–	250 195	–	186 732	–	436 927	873 122
	2026	–	–	–	250 195	–	186 000	–	436 195	
Fundacja Pomocy Wzajemnej Barka	2025	50 000	–	–	–	200 000	–	50 000	300 000	600 000

Partner	Rok	Ochrona (z wyłączeniem ochrony dzieci i przemocy ze względu na płeć)	Ochrona dzieci	Przemoc ze względu na płeć	Edukacja	Źródła utrzymania i włączenie ekonomiczne	Zdrowie i żywienie	Podstawowe potrzeby	Łącznie w USD	OGÓLEM
Fundacja POS	2026	50 000	-	-	-	200 000	-	50 000	300 000	44 032
	2025	-	-	-	13 466	-	8 550	-	22 016	
Fundacja Przedsiębiorczości Kobiet	2026	-	-	-	13 466	-	8 550	-	22 016	832 000
	2025	-	-	-	-	300 000	60 000	-	360 000	
Fundacja Q	2026	-	-	-	-	400 000	72 000	-	472 000	150 000
	2025	-	-	-	130 000	-	20 000	-	150 000	
Fundacja Right to Protection	2026	-	-	-	-	-	-	-	-	2 300 000
	2025	400 000	-	-	-	400 000	350 000	-	1 150 000	
Fundacja Rozwoju Dzieci im. J. A. Komeńskiego	2026	400 000	-	-	-	400 000	350 000	-	1 150 000	450 000
	2025	-	-	-	100 000	100 000	-	-	200 000	
Fundacja Siła Jedności	2026	-	-	-	150 000	100 000	-	-	250 000	185 000
	2025	100 000	-	-	-	-	-	-	100 000	
Fundacja Ukraina	2026	85 000	-	-	-	-	-	-	85 000	5 560 000
	2025	300 000	-	-	1 000 000	1 800 000	-	30 000	3 130 000	
Fundacja Zustricz	2026	300 000	-	-	600 000	1 500 000	-	30 000	2 430 000	680 000
	2025	-	-	-	120 000	60 000	200 000	-	380 000	
Fundacja Rozwoju Społeczeństwa Informatycznego	2026	-	-	-	100 000	40 000	160 000	-	300 000	600 000
	2025	-	-	-	200 000	100 000	-	-	300 000	
Fundacja Dwa Skrzydła UA	2026	-	-	-	200 000	100 000	-	-	300 000	120 000
	2025	10 000	-	-	-	50 000	-	-	60 000	
Habitat for Humanity Poland	2026	10 000	-	-	-	50 000	-	-	60 000	6 300 000
	2025	-	-	-	-	-	-	3 780 000	3 780 000	
Fundacja Homo Faber	2026	-	-	-	-	-	-	2 520 000	2 520 000	318 000
	2025	-	-	-	-	137 000	-	-	137 000	
Internationaler Bund Polska	2026	-	-	-	-	181 000	-	-	181 000	200 000
	2025	-	-	-	100 000	-	-	-	100 000	
Kaleidoskop Kultur	2026	-	-	-	100 000	-	-	-	100 000	500 000
	2025	-	-	-	-	-	250 000	-	250 000	
Kamilańska Misja Pomocy Społecznej	2026	-	-	-	-	-	250 000	-	250 000	210 000
	2025	-	-	-	-	15 000	-	87 500	102 500	
Klub Inteligencji Katolickiej w Warszawie	2026	-	-	-	-	20 000	-	87 500	107 500	7 613 000
	2025	203 000	-	-	2 560 000	115 000	-	790 000	3 668 000	
	2026	225 000	-	-	2 660 000	145 000	-	915 000	3 945 000	

Partner	Rok	Ochrona (z wyłączeniem ochrony dzieci i przemocy ze względu na płeć)	Ochrona dzieci	Przemoc ze względu na płeć	Edukacja	Źródła utrzymania i włączenie ekonomiczne	Zdrowie i żywienie	Podstawowe potrzeby	Łącznie w USD	OGÓLEM
Prawosławny Metropolitalny Ośrodek Miłosierdzia ELEOS	2025	–	–	–	300 000	150 000	–	250 000	700 000	1 600 000
	2026	–	–	–	350 000	250 000	–	300 000	900 000	
NOMADA Stowarzyszenie na Rzecz Integracji Społeczeństwa Wielokulturowego	2025	690 000	–	240 000	150 000	–	62 000	78 500	1 220 500	2 444 000
	2026	690 000	–	240 000	150 000	–	65 000	78 500	1 223 500	
Patchwork	2025	25 000	20 000	15 000	40 000	30 000	45 000	–	175 000	350 000
	2026	25 000	20 000	15 000	40 000	30 000	45 000	–	175 000	
Polskie Centrum Pomocy Międzynarodowej	2025	–	–	–	2 500 000	1 300 000	–	3 700 000	7 500 000	13 800 000
	2026	–	–	–	2 500 000	600 000	–	3 200 000	6 300 000	
Polska Akcja Humanitarna	2025	–	–	–	–	65 000	757 107	439 078	1 261 185	1 261 185
	2026	–	–	–	–	–	–	–	–	
Fundacja Polskie Forum Migracyjne	2025	318 633	20 609	–	468 463	221 146	816 278	228 016	2 073 148	4 146 296
	2026	318 633	20 609	–	468 463	221 146	816 278	228 016	2 073 148	
Shanti Volunteer Association	2025	–	–	–	–	255 000	–	–	255 000	510 000
	2026	–	–	–	–	255 000	–	–	255 000	
Fundacja SOK (Samodzielność od Kuchni)	2025	250 000	–	–	250 000	–	–	–	500 000	1 000 000
	2026	250 000	–	–	250 000	–	–	–	500 000	
Spirits of Hope	2025	–	–	–	–	–	100 000	–	100 000	200 000
	2026	–	–	–	–	–	100 000	–	100 000	
Społeczny Komitet ds. AIDS (SKA)/Social AIDS Committee	2025	–	–	40 000	–	–	350 000	–	390 000	800 000
	2026	–	–	40 000	–	–	370 000	–	410 000	
Stowarzyszenie Interwencji Prawnej	2025	200 000	200 000	–	–	–	–	–	400 000	800 000
	2026	200 000	200 000	–	–	–	–	–	400 000	
Stowarzyszenie MUDITA	2025	–	–	–	–	–	40 000	–	40 000	80 000
	2026	–	–	–	–	–	40 000	–	40 000	
Stowarzyszenie na Rzecz Osób Wykluczonych i Zagrożonych Wykluczeniem Społecznym Podwale Siedem	2025	–	–	–	–	–	110 000	3 500	113 500	242 200
	2026	–	–	–	–	–	125 000	3 700	128 700	
Stowarzyszenie Projektów Międzynarodowych „Logos Polska”	2025	–	–	9 200	–	18 400	44 620	–	72 220	128 340
	2026	–	–	9 200	–	28 520	18 400	–	56 120	
Fundacja W Stronę Dialogu	2025	350 000	150 000	20 000	360 000	100 000	50 000	–	1 030 000	1 810 000
	2026	300 000	70 000	20 000	300 000	40 000	50 000	–	780 000	
TUTU – Podkarpackie Stowarzyszenie dla Aktywnych Rodzin	2025	45 000	78 000	–	125 000	–	218 000	–	466 000	904 000
	2026	48 000	74 000	–	128 000	–	188 000	–	438 000	

Partner	Rok	Ochrona (z wyłączeniem ochrony dzieci i przemocy ze względu na płeć)	Ochrona dzieci	Przemoc ze względu na płeć	Edukacja	Źródła utrzymania i włączenie ekonomiczne	Zdrowie i żywienie	Podstawowe potrzeby	Łącznie w USD	OGÓLEM
Centrum Wolontariatu w Lublinie	2025	-	-	-	-	45 685	-	123 530	169 215	338 430
	2026	-	-	-	-	45 685	-	123 530	169 215	
Zakon Posługujących Chorym Ojcowie Kamilianie	2025	-	-	-	18 000	-	15 000	195 000	228 000	456 000
	2026	-	-	-	18 000	-	15 000	195 000	228 000	
Zjednoczenie na Rzecz Żyjących z HIV/AIDS „Pozytywni w Tęczy”	2025	-	-	-	-	-	90 000	-	90 000	180 000
	2026	-	-	-	-	-	90 000	-	90 000	
Międzynarodowe organizacje pozarządowe										
Armia Zbawienia	2025	-	-	-	-	-	-	40 000	40 000	80 000
	2026	-	-	-	-	-	-	40 000	40 000	
CARE	2025	173 365	-	35 000	5 000 000	270 000	368 000	-	5 846 365	5 846 365
	2026	-	-	-	-	-	-	-	-	
European Lawyers in Lesvos (ELIL)	2025	250 000	50 000	-	-	50 000	-	-	350 000	700 000
	2026	250 000	50 000	-	-	50 000	-	-	350 000	
Fundacja Alight	2025	-	-	-	-	-	30 000	290 000	320 000	370 000
	2026	-	-	-	-	-	50 000	-	50 000	
International Orthodox Christian Charities	2025	-	-	-	985 200	543 400	-	58 500	1 587 100	3 489 600
	2026	-	-	-	1 045 000	792 500	-	65 000	1 902 500	
International Rescue Committee	2025	858 890	317 030	389 804	385 154	2 278 159	-	656 566	4 885 603	4 885 603
	2026	-	-	-	-	-	-	-	-	
Kids in Need of Defense	2025	-	539 307	-	-	-	-	-	539 307	1 105 580
	2026	-	566 273	-	-	-	-	-	566 273	
Lutheran World Federation	2025	331 500	-	-	53 000	-	-	-	384 500	673 100
	2026	248 600	-	-	40 000	-	-	-	288 600	
Plan International	2025	-	1 560 000	1 320 000	1 500 000	-	810 000	-	5 190 000	7 785 000
	2026	-	780 000	660 000	750 000	-	405 000	-	2 595 000	
Project HOPE Polska	2025	-	-	-	225 000	375 000	900 000	-	1 500 000	3 000 000
	2026	-	-	-	225 000	375 000	900 000	-	1 500 000	
Save the Children	2025	-	1 896 000	-	1 641 091	720 000	-	-	4 257 091	9 131 287
	2026	-	1 338 708	-	2 775 488	760 000	-	-	4 874 196	
Institucje akademickie										
Akademia Pedagogiki	2025	-	20 000	-	-	-	250 000	-	270 000	540 000

Partner	Rok	Ochrona (z wyłączeniem ochrony dzieci i przemocy ze względu na płeć)	Ochrona dzieci	Przemoc ze względu na płeć	Edukacja	Źródła utrzymania i włączenie ekonomiczne	Zdrowie i żywienie	Podstawowe potrzeby	Łącznie w USD	OGÓŁEM
Specjalnej im. Marii Grzegorzewskiej	2026	-	20 000	-	-	-	250 000	-	270 000	
Ogółem		77 702 284	53 381 626	10 491 765	68 699 247	94 006 757	47 174 521	40 572 798	392 029 006	392 029 006

Ramy monitorowania RRP

Sektor	Wskaźnik	Cel	Cel	
			ROK 1	ROK 2
	Ochrona	Liczba osób, którym udzielono wsparcia w dostępie do usług ochrony	918 778	894 386
	Ochrona dzieci	Liczba dzieci objętych usługami ochrony dzieci	282 441	260 375
	Przemoc ze względu na płeć	Liczba osób, które skorzystały ze specjalistycznych programów walki z przemocą ze względu na płeć	28 594	25 045
	Ochrona przed wyzyskiwaniem i wykorzystywaniem seksualnym (PSEA)	Liczba członków sieci PSEA, personelu partnerskiego i personelu interesariuszy zaangażowanych w działania pomocowe na rzecz uchodźców, przeszkolonych w zakresie ograniczania ryzyka wykorzystywania seksualnego i niegodziwego traktowania w celach seksualnych, zapobiegania temu zjawisku i reagowania na nie	3 608	3 608
	Edukacja	Liczba dzieci i młodzieży objętych programami edukacyjnymi (obejmuje wsparcie w zapisaniu się do placówek edukacji formalnej i nieformalnej)	187 424	182 578
	Zdrowie i żywienie	Liczba osób, którym udzielono wsparcia w dostępie do usług zdrowotnych	169 993	165 962
	Zdrowie i żywienie	Liczba pracowników służby zdrowia przeszkolonych w zakresie świadczenia usług uchodźcom	9 177	8 034
	Zdrowie psychiczne i wsparcie psychospołeczne (MHPSS)	Liczba osób uczestniczących w usługach i działaniach w ramach wsparcia zdrowia psychicznego i wsparcia psychospołecznego	237 516	232 996
	Źródła utrzymania i włączenie ekonomiczne	Liczba osób, które skorzystały z interwencji w zakresie środków do życia i integracji ekonomicznej	164 511	161 656
	Podstawowe potrzeby	Liczba osób, które otrzymały pomoc na zaspokojenie podstawowych potrzeb	96 953	71 719

Użyte nazwy i sposób przedstawienia materiałów w niniejszym raporcie nie oznaczają wyrażania jakiegokolwiek opinii ze strony Organizacji Narodów Zjednoczonych na temat statusu prawnego jakiegokolwiek kraju, terytorium, miasta lub obszaru lub jego władz, ani na temat przebiegu jego granic.

Zdjęcie na okładce: UNHCR/Aleksandra Kaczorowska

Genewa, Szwajcaria, styczeń 2025.

© UNHCR 2025. Wszelkie prawa zastrzeżone.



**Regional Refugee Response
for the Ukraine Situation**



**Regional Refugee Response
for the Ukraine Situation**