

INSTALLER UN NOUVEAU SERVEUR

Sommaire

| | |
|--|-----------|
| I. Installer et configurer la VM agrégée - version recommandée par le HCR.. | 2 |
| I.1. Télécharger et installer une ancienne version de ODK Aggregate | 2 |
| I.2. Instructions pour l'exécution de la VM ODK Aggregate sur VirtualBox | 2 |
| II. Accéder à un agrégat ODK depuis le navigateur | 3 |
| III. Redémarrez votre serveur | 5 |
| IV. Définir une adresse IP fixe pour le serveur | 5 |
| V. Annexe - Méthode alternative - Installation avec VMware Player | 8 |
| V.1. Télécharger et installer VM Player | 8 |
| V.2. Télécharger et installer une ancienne version de ODK Aggregate | 9 |
| V.3. Lancer votre serveur pour la première fois | 9 |
| VI. Annexe - Dernière version de la VM agrégée | 12 |

Si votre serveur est corrompu et que vous devez le réinstaller à partir de zéro ou si vous travaillez avec un nouvel ordinateur d'enquête et que vous devez le configurer, vous devrez suivre les directives de ce tutoriel. Veuillez noter que ce tutoriel **N'EST PAS NÉCESSAIRE si vous travaillez avec un ordinateur déjà configuré** pour une enquête et que vous n'hésitez pas à **demandeur une assistance informatique pour** installer un nouveau serveur, cela peut ne pas être simple pour tout le monde.

💡 Le QG peut également fournir des mini-serveurs qui ont une VM ODK Aggregate pré-installée et qui sont très conviviaux. Si vous souhaitez les utiliser, veuillez nous contacter par courriel à HQPHN@unhcr.org.

Pour ce tutoriel, nous considérons que vous avez un réseau WIFI déjà installé et que vous avez un accès administrateur au routeur (pas besoin d'internet). Si vous avez déjà installé VMware, vous devrez soit le désinstaller au préalable, soit essayer la méthode VMware à la page 7. Il n'est pas recommandé d'avoir deux logiciels de machine virtuelle installés en même temps.

💡 Cette méthode n'utilise pas la dernière version de l'agrégat ODK, car des modifications récentes ont rendu le processus plus compliqué, mais sans avantages significatifs. Cependant, s'il est important d'utiliser la version la plus récente de la VM agrégée de ODK, les instructions pour la méthode alternative peuvent être trouvées [ici](#)

I. Installer et configurer la Aggregate VM - version recommandée par le HCR

I.1. Télécharger et installer une ancienne version de ODK Aggregate

L'emplacement du fichier Aggregate VM (*veuillez noter : il s'agit de la version ODK Aggregate VM 1.4.7.1 qui avait été achetée pour le HCR PHS*) peut être consulté avec des instructions [ici](#).

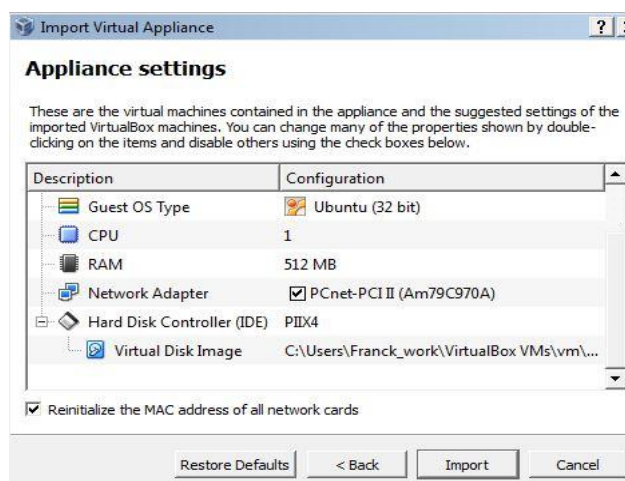
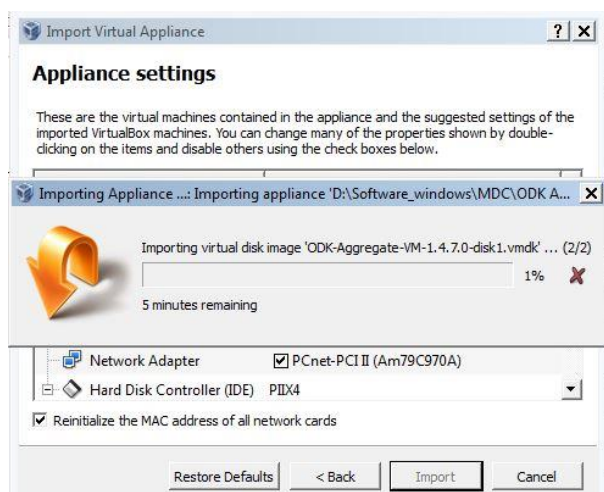
I.2. Instructions pour l'exécution de la ODK Aggregate VM sur VirtualBox

! Au cas où vous envisagez de passer de VMWare ou d'un logiciel similaire à VirtualBox : Veuillez désinstaller tout logiciel de machine virtuelle existant avant de procéder à l'installation de VirtualBox, car certains systèmes ne fonctionneront pas avec les deux logiciels installés.

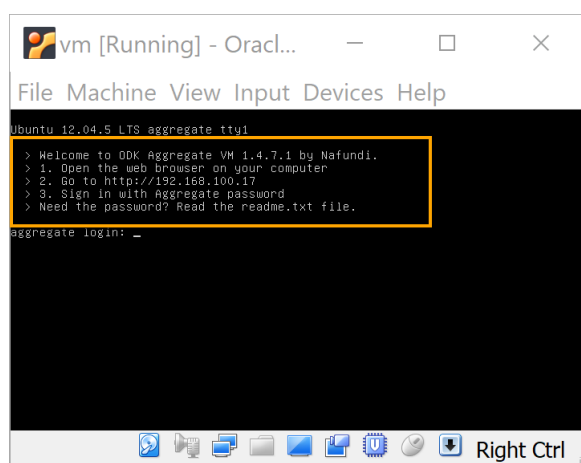
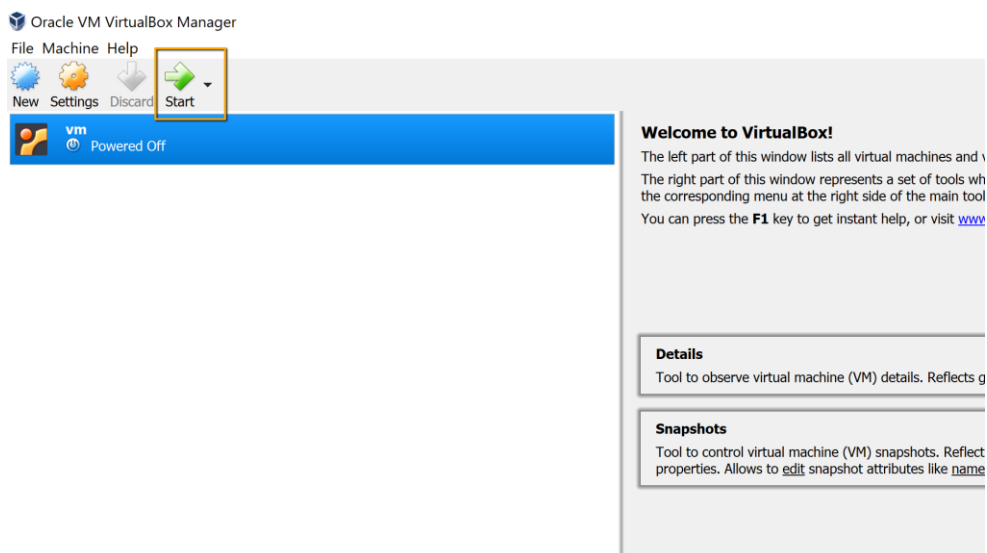
La dernière version de VirtualBox, un virtualisateur ORACLE gratuit, peut être téléchargée à partir de cette page : <https://www.virtualbox.org/>.

Pour les ordinateurs fonctionnant sous Windows 10, la version suivante (VirtualBox 5.2.22 r126460) a été testée et peut être téléchargée [ici](https://www.virtualbox.org/wiki/Downloads) :

Après l'installation, ODK Aggregate VM doit être importé par le menu *Fichier/Importer Appliance*. Vous pouvez également double-cliquer sur le fichier Aggregate .ova et accepter tous les paramètres par défaut.



Une fois l'importation de la VM terminée, vous la verrez dans la liste des machines virtuelles importées sur votre menu principal. Pour l'exécuter, mettez-la en surbrillance et cliquez sur le bouton *Start*.

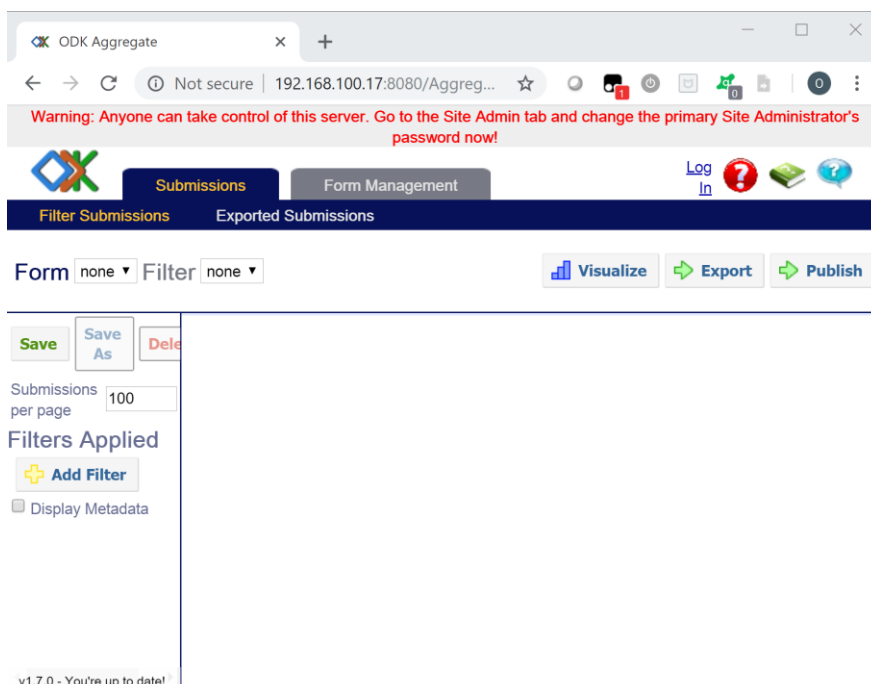


Ne vous connectez pas à l'écran de la VM. Ouvrez plutôt, sur votre ordinateur, un navigateur web.

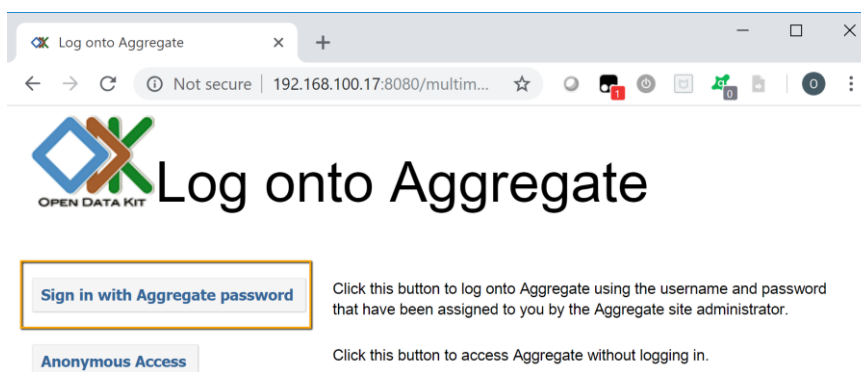
Pour accéder à la machine via un navigateur, suivez toutes les étapes du [chapitre III](#).

II. Accéder à un agrégat ODK depuis le navigateur

Connectez-vous à Aggregate à partir du navigateur en utilisant l'adresse IP indiquée dans l'interface de ligne de commande (par exemple <http://192.168.100.14>).



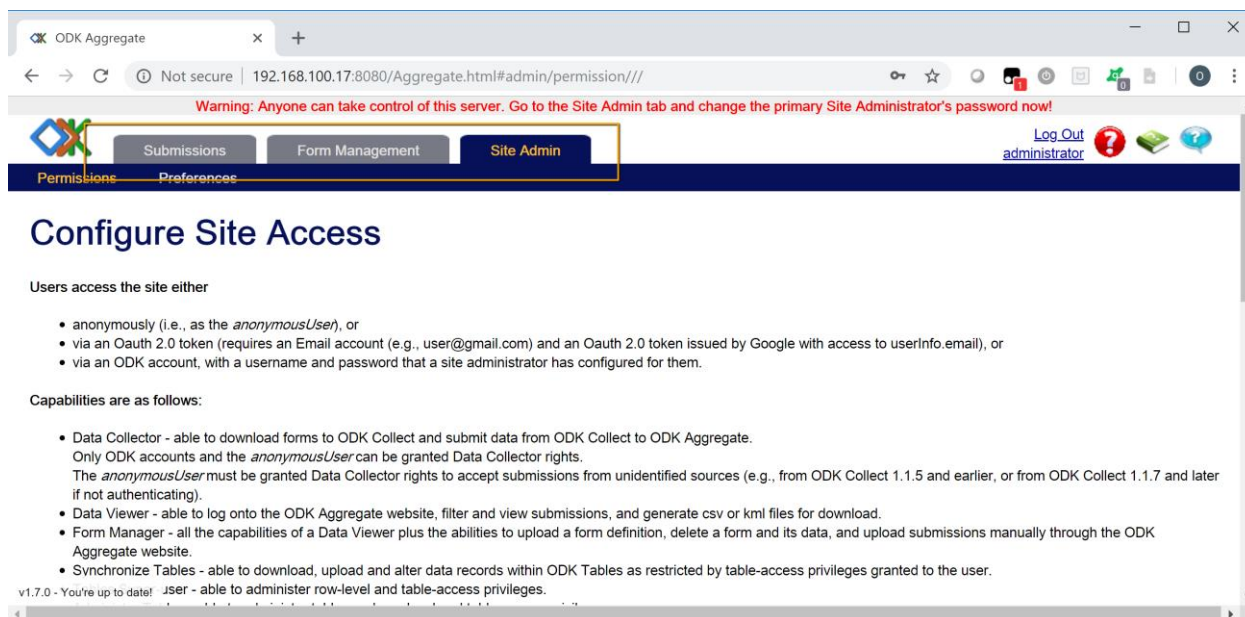
Une fenêtre d'agrégat apparaîtra, vous demandant de vous connecter. Utilisez l'option "Sign in with Aggregate password" (Se connecter avec un mot de passe global).



Entrez les informations d'identification dans la fenêtre pop-up

Nom d'utilisateur : administrator

Mot de passe : aggregate



Allez dans l'onglet "Site Admin" (Admin du site) et "Change Password" (changez le mot de passe).

[Download current UsersAndCapabilities.csv](#)

Edit Users

Change usernames, delete usernames, grant capabilities and set passwords for ODK accounts below.

| | Username | Full Name | | Account Type | Data Collector | Data Viewer | Form Manager | Sit |
|---|---------------|------------------|---------------------------------|--------------|-------------------------------------|-------------------------------------|-------------------------------------|-------------------------------------|
|  | administrator | administrator | Change Password | ODK | <input type="checkbox"/> | <input checked="" type="checkbox"/> | <input checked="" type="checkbox"/> | <input checked="" type="checkbox"/> |
|  | anonymousUser | Anonymous Access | Change Password | | <input checked="" type="checkbox"/> | <input checked="" type="checkbox"/> | <input checked="" type="checkbox"/> | |

☐ Allow anonymous retrieval of images, audio and video data (needed for GoogleEarth balloon displays)

[Save Changes](#)

III. Redémarrez votre serveur

Une fois ces étapes franchies. Vous devez éteindre votre serveur et le rallumer pour que les changements prennent effet. Veuillez-vous référer à l'outil MDC 1 pour plus d'explications sur l'utilisation de votre serveur ODK Aggregate.

IV. Définir une adresse IP fixe pour le serveur

La fixation de l'adresse IP du serveur n'est nécessaire qu'une seule fois si vous utilisez systématiquement le même routeur et le même ordinateur. La fixation de l'adresse IP garantit que votre serveur sera toujours accessible à la même adresse, ce qui facilite le déroulement des opérations pendant l'enquête.

Accédez à la page de votre routeur.

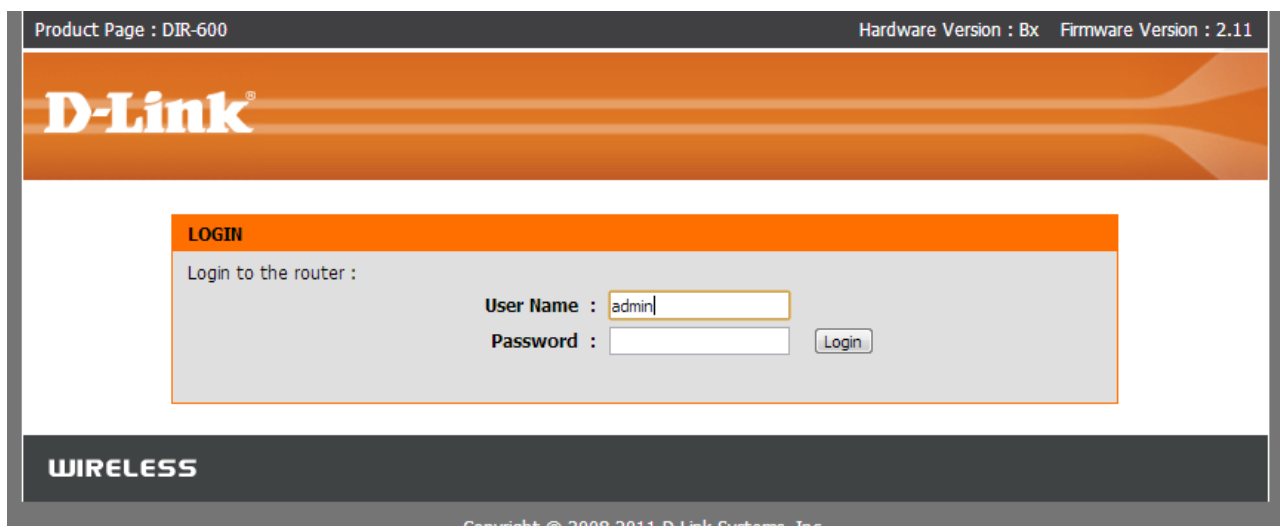
1. Assurez-vous que vous êtes sur le bon réseau WIFI
2. Ouvrez un navigateur Internet et accédez à la page du routeur.
 - ➔ Si c'est un DLink, l'adresse du routeur doit être : **192.168.0.1**.

- Si ce n'est pas le cas, vérifiez à l'arrière du routeur ou dans les instructions du routeur, il devrait vous indiquer l'adresse IP du routeur et les informations de connexion par défaut.



3. Connectez-vous à la page du routeur. Pour DLink :

- utilisateur : admin
- mot de passe: (doit être laissé vide)



Trouver la réservation DHCP sur le routeur et définir une IP fixe pour le serveur

- 1) Pour le routeur DLink, cliquez sur l'onglet **NETWORK SETTING** (PARAMÈTRES RÉSEAU) dans le volet de gauche. (Pour les autres marques de routeur, il est possible que la DHCP reservation (réservation DHCP) se trouve ailleurs sur la page du routeur, veuillez-vous référer à la documentation du routeur pour le savoir).

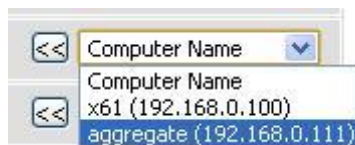
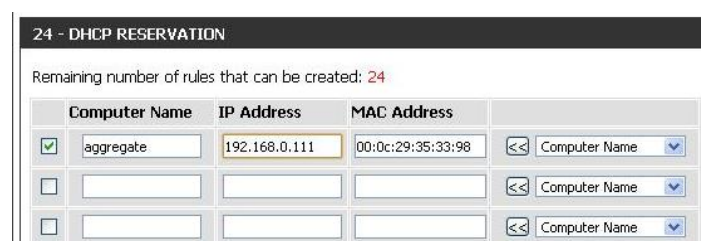


- 2) Faites défiler vers le bas jusqu'à **24 - DHCP RESERVATION** (RÉSERVATION DHCP)



| Computer Name | IP Address | MAC Address |
|--------------------------|------------|-------------|
| <input type="checkbox"/> | | |
| <input type="checkbox"/> | | |
| <input type="checkbox"/> | | |
| <input type="checkbox"/> | | |

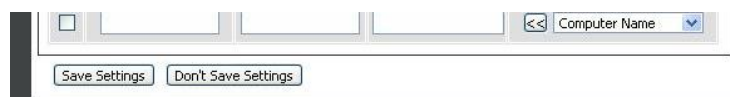
- 3) Sur la première ligne du tableau, choisissez **aggregate** dans la liste **Computer Name** (Nom de l'ordinateur) puis cliquez sur le bouton juste à gauche: <<

| Computer Name | IP Address | MAC Address |
|---|---------------|-------------------|
| <input checked="" type="checkbox"/> aggregate | 192.168.0.111 | 00:0c:29:35:33:98 |
| <input type="checkbox"/> | | |
| <input type="checkbox"/> | | |

- 4) Dans la colonne **Adresse IP**, changez l'adresse IP en **192.168.0.111**

- 5) Faites défiler la page vers le bas et cliquez sur « **Save Settings** »



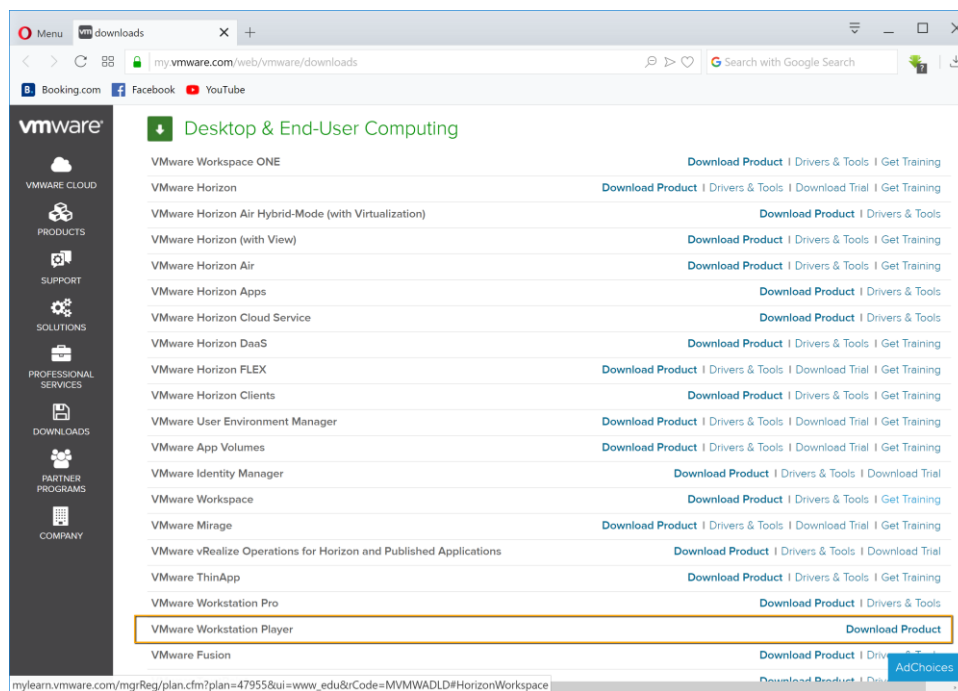
L'adresse IP sera désormais toujours **192.168.0.111**, vous devrez toujours utiliser celle-ci pour vous connecter au serveur.

V. Annexe - Méthode alternative - Installation avec VMware Player

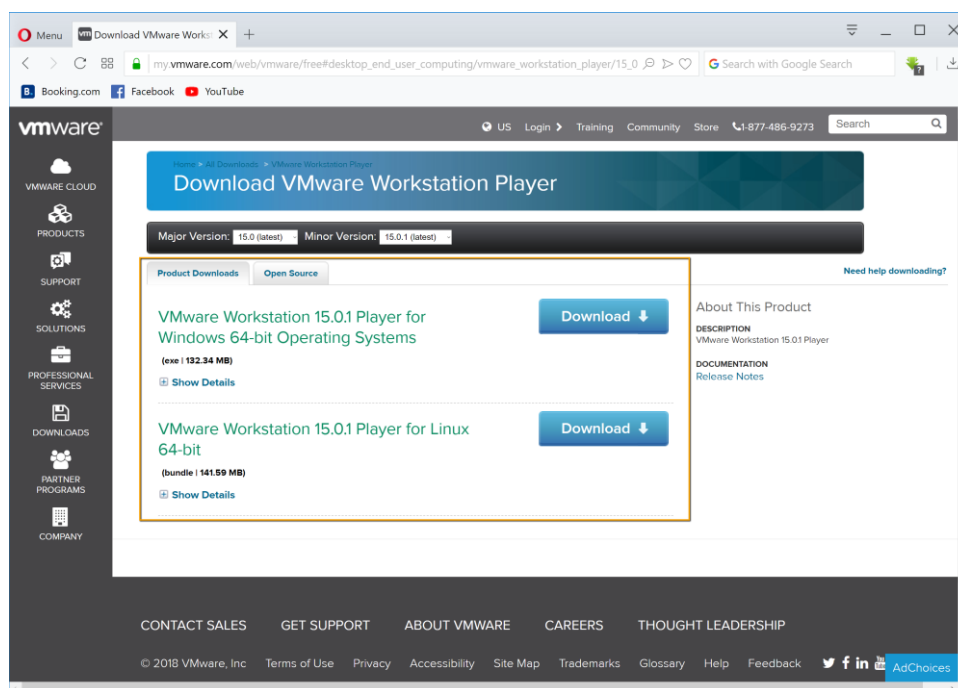
V.1. Télécharger et installer VM Player

Téléchargez VMware Player sur Internet et installez-le sur votre ordinateur.

Rendez-vous sur : <https://my.vmware.com/web/vmware/downloads> et descendez la page sur le site Desktop & End-User Computing pour trouver le lecteur VMware Workstation. Il est gratuit pour une utilisation non commerciale.



Téléchargez la version la mieux adaptée à votre système d'exploitation.



Une fois téléchargé, lancez le programme d'installation et suivez les instructions. Suivez les paramètres d'installation par défaut.

Pour les ordinateurs fonctionnant sous Windows 10, les anciennes versions de VMWare peuvent ne pas fonctionner, la version suivante a été testée pour fonctionner également sur Windows 10 *VMWare Workstation Player* **15.0.1 Build 10737736**, lien pour le téléchargement :

https://my.vmware.com/web/vmware/free#desktop_end_user_computing/vmware_workstation_player/15_0

V.2. Télécharger et installer une ancienne version de ODK Aggregate

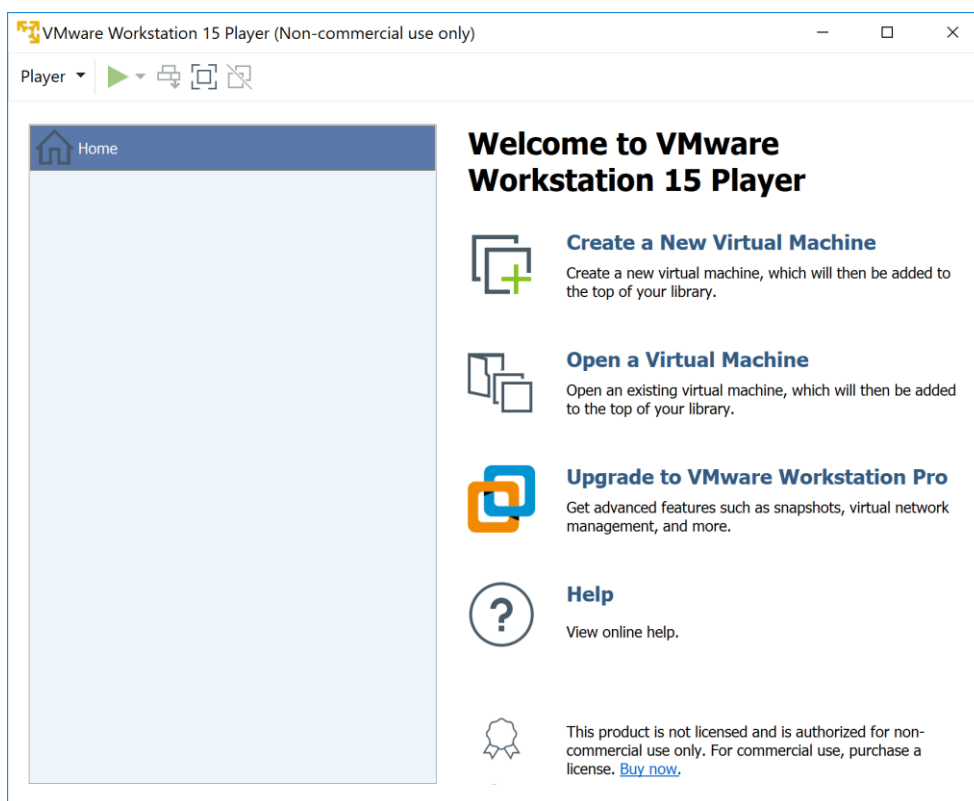
L'emplacement du fichier Aggregate VM (veuillez noter : il s'agit de la version ODK Aggregate VM 1.4.7.1 qui avait été achetée pour le HCR PHS) peut être consulté avec des instructions [ici](#).

V.3. Lancez votre serveur pour la première fois

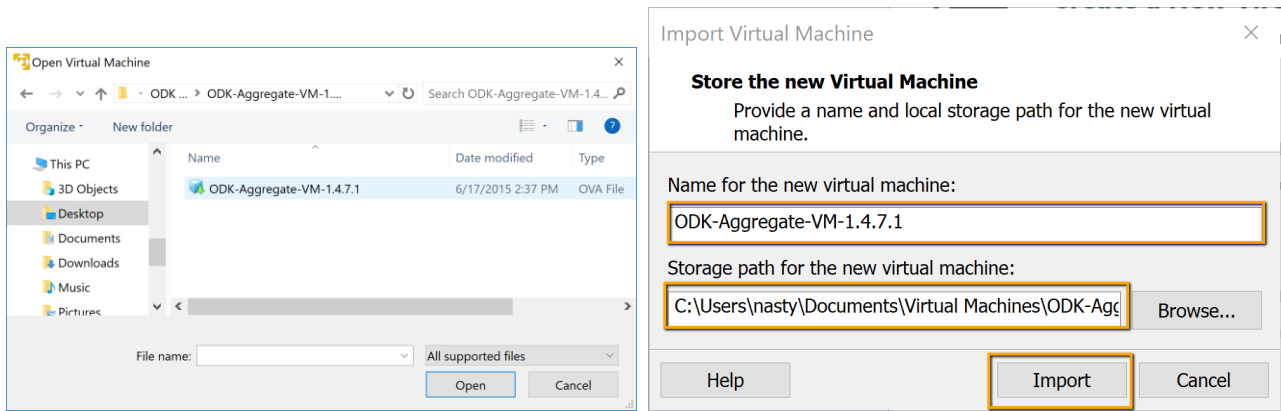
Assurez-vous que vous êtes connecté au réseau WIFI que vous allez utiliser pour l'enquête (généralement pas d'accès à Internet). Lancez VMWare, l'icône doit ressembler à ceci :



1) Sélectionner l'ouverture d'une machine virtuelle



2) Accédez à votre fichier ODK aggregate que vous avez enregistré sur votre ordinateur et cliquez sur *Open (Ouvrir)*

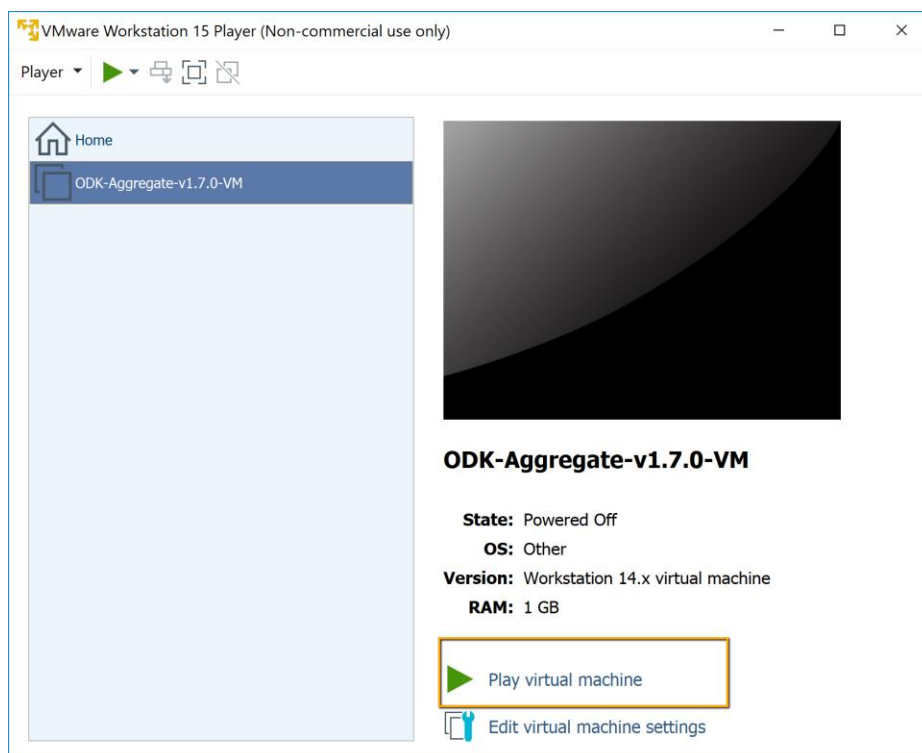


- 3) Choisissez le nom de votre machine virtuelle, sélectionnez l'endroit où vous souhaitez que les fichiers temporaires soient enregistrés et cliquez sur *Import* (*Importer*)

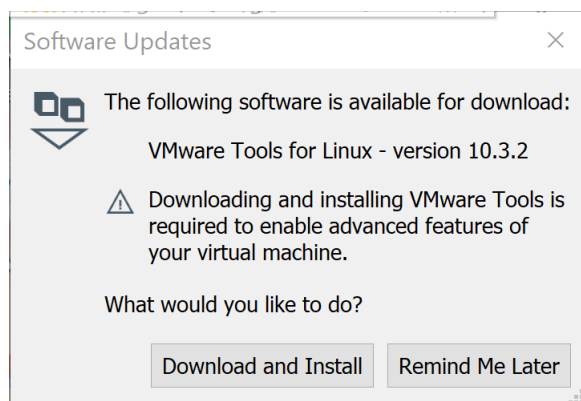
Assurez-vous que 'aggregate' est sauvegardé et que le stockage des fichiers temporaires est réglé sur un endroit où un grand volume de données peut être sauvegardé. Certaines partitions et/ou certains dossiers de votre ordinateur peuvent avoir une limitation de la taille des fichiers. C'est rarement le cas des partitions formatées en NTFS, mais c'est plus probable avec le format FAT32. Si votre dossier a une faible limitation de taille, il se peut que vous ne puissiez pas lancer votre VM.

Une fois l'importation terminée, votre ODK aggregate apparaîtra dans la liste des machines virtuelles disponibles.

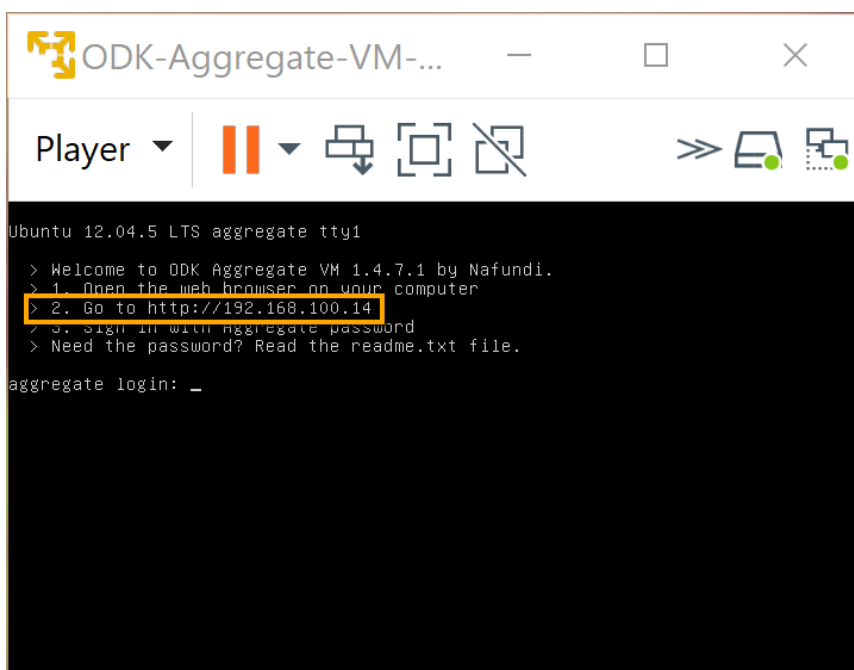
- 4) Cliquez sur le bouton "*Play virtual machine*" pour le lancer, cela peut prendre quelques minutes.



Si on vous demande si vous voulez télécharger et installer les outils VMware pour Linux, cliquez sur *"Remind Me Later"* (*Rappelez-moi plus tard*).



Une fois que votre ODK aggregate fonctionne, vous obtiendrez cette page où l'adresse du serveur est donnée. Veuillez procéder à la correction de l'adresse IP.



Ne vous connectez pas à l'écran de la VM. Ouvrez plutôt, sur votre ordinateur, un navigateur web.

Pour accéder à la machine via un navigateur, suivez toutes les étapes du [chapitre III](#).


VI. Annexe - Dernière version de la VM agrégée

La dernière version de la Aggregate VM est hébergée sur Github et peut être téléchargée ici :

<https://github.com/opedatakit/aggregate/releases>

La documentation et les instructions sur la façon de le mettre en place se trouvent ici :

<https://docs.opedatakit.org/aggregate-vm/>

 Cela n'est pas recommandé pour l'utilisateur général, car le processus est long et n'est pas simple selon la version et la configuration. Au moment de la rédaction du présent document, les différences entre les versions Aggregate ne sont pas très importantes et il n'est pas nécessaire de passer à la version la plus récente pour réaliser une enquête SENS hors ligne de manière fiable.