

## تحديث عاجل من مكتب المفوضية في الجمهورية العربية السورية #14 الاستجابة للنزوح من لبنان إلى سورية

فترة التقرير 24 أيلول/ سبتمبر - 15 تشرين الأول/ أكتوبر 2024

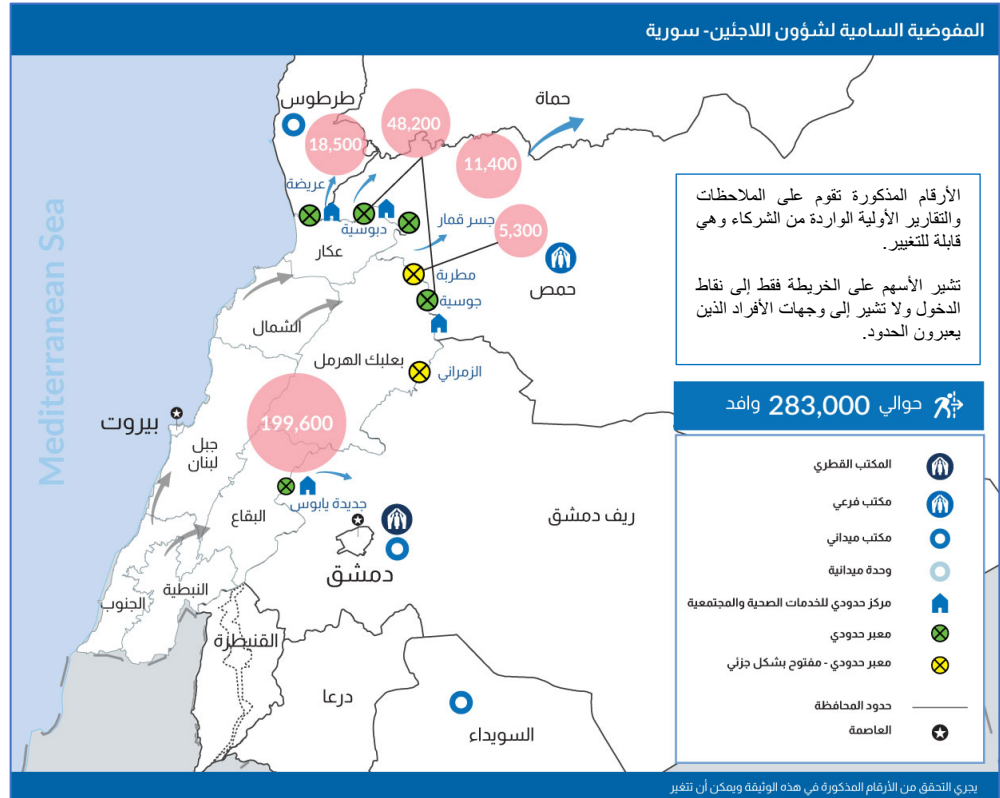


رجل مسنّ وافد من لبنان يقيم في مركز استضافة في حمص . © مفوضية اللاجئين

**283,000<sup>1</sup>**  
فرد (من اللبنانيين  
والسوريين)

يقدّر أنهم عبروا من  
لبنان إلى سورية منذ  
تصعيد الأعمال  
العنيفة في لبنان.

ويقدّر أن نحو **70**  
بالمائة منهم سوريون  
و**30** بالمائة لبنانيون.



## لمحة عن التطورات

- في كلمته الافتتاحية للجلسة العامة لأعمال الدورة الخامسة والسبعين للجنة التنفيذية للمفوضية في جنيف، أشار المفوض السامي للاجئين، فيليبو غراندي، إلى نداء التمويل العاجل الذي أطلقته الأمم المتحدة (324 مليون دولار أمريكي) في دمشق للاستجابة لاحتياجات العائدين السوريين واللجئين اللبنانيين إلى "الإغاثة الفورية". وحثّ الحكومة السورية على ضمان أمن وسلامة جميع العائدين ودعا الدول المانحة لتقديم الدعم "للتدخلات المهمة ليس فقط في مجال العمل الإنساني، وإنما في مجال التعافي المبكر أيضاً"، مما يساهم في إيجاد حلول مستدامة للاجئين السوريين.
- في 15 تشرين الأول/أكتوبر 2024، تم استئناف قرار تصريف مبلغ 100 دولار أمريكي على المعابر الحدودية لفترة قصيرة في الصباح قبل أن يتم إلغائه من جديد بعد الظهر عقب القرار الصادر عن مجلس الوزراء بتطبيق الإعفاء حتى نهاية الشهر.
- قدّرت مديرية التربية السورية أن 1,450 طالباً من الوافدين قد تم تسجيلهم في المدارس في حلب. ويبحث القطاع التعليمي في المحافظة في كيفية ضمان ضم الأطفال الوافدين إلى النظام التعليمي.
- منذ 24 أيلول/سبتمبر حتى الآن، وصل نحو 27,000 فرد إلى شمال شرق سورية. كما ورد أن أربع حافلات تحمل عائدين سوريين (أكثر من 180 شخصاً) قد وصلت إلى التايهة وتعتزم عبور نقطة عون دادات الحدودية.

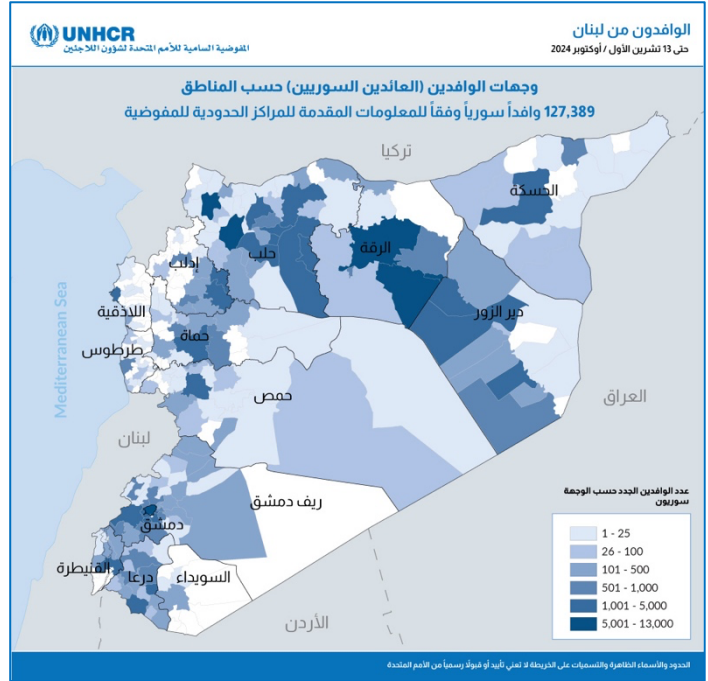
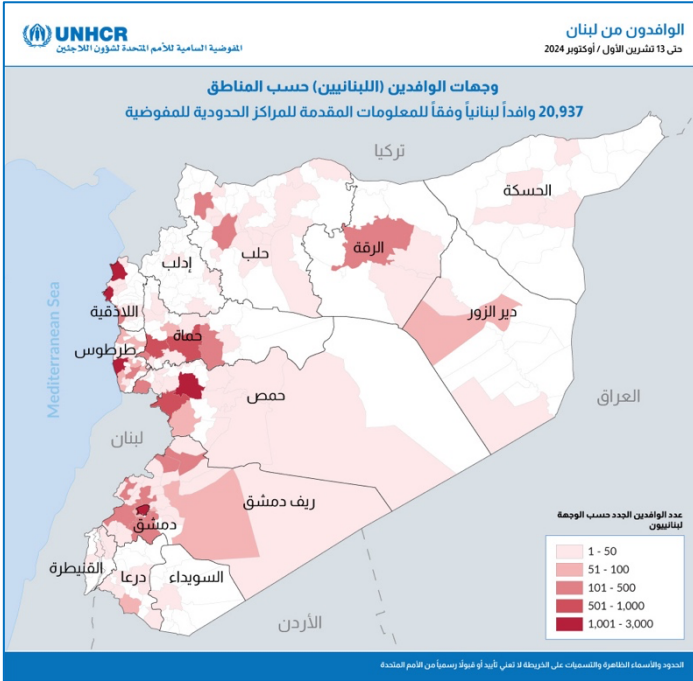
## لمحة عن الوافدين

- استمر وصول الوافدين إلى المراكز الحدودية بصورة ثابتة وإنما بأعداد أقل مقارنة بما كانت عليه في أواخر شهر أيلول/سبتمبر. ولوحظ في جميع المعابر الحدودية أن أعداد الوافدين تزداد بشكل عام في آخر ساعات النهار.
- في معبر جديدة يابوس الحدودي، وصل حوالي 4,700 شخص بين 10 إلى 12 تشرين الأول/أكتوبر، منهم 2,386 سورياً و2,210 لبنانيين، و107 لاجئين فلسطينيين.
- في معابر جوسية ودبوسية وجسر قمار الحدودية، عبر 1,275 فرداً الحدود إلى سورية يومي 12 و13 تشرين الأول/أكتوبر. 775 منهم سوريون و500 منهم لبنانيون.
- في معبر العريضة الحدودية، وصل 172 لبنانياً و70 سورياً يوم 13 تشرين الأول/أكتوبر. وهذا هو المعبر الحدودي الوحيد الذي كانت نسبة دخول اللبنانيين فيه أعلى من نسبة العائدين السوريين.
- ويشير التواصل مع المجتمعات المحلية إلى ازدياد عدد الوافدين عبر المعابر الحدودية غير الرسمية. ورغم أنه من الصعب تتبع حركتهم، يُقدّر أن حوالي 8,100 عائلة (37,000 فرد) قد دخلوا بهذه الطريقة منذ بداية التوافد.

تعكس الخرائط أدناه وجهات عيّنة من الوافدين، بناء على تحليل المعلومات المتوفرة حتى 13 تشرين الأول/أكتوبر 2024، وفقاً لما سجّلته مفوضية اللاجئين والهلال الأحمر العربي السوري على المعابر الحدودية<sup>1</sup>. يرجى ملاحظة أنها خرائط توضيحية فقط.

وافدون يرتاحون في الخيمة الكبيرة في العريضة (طرطوس). © مفوضية اللاجئين

<sup>1</sup> يمكن تحميلها مباشرة من البوابة الإلكترونية لبيانات المفوضية



## الاستجابة على المعابر الحدودية

- تتابع وكالات الأمم المتحدة وشركاء العمل الإنساني، بما فيهم المجلس الدنماركي للاجئين، واللجنة الدولية للصليب الأحمر، وصندوق الأمم المتحدة للسكان، واليونيسيف، وبرنامج الأغذية العالمي، ومنظمة الصحة العالمية، ومنظمة إسعاف أولي الدولية، والهلال الأحمر العربي السوري، والأمانة السورية للتنمية تقديم المساعدة للوافدين في المعابر الحدودية السورية.
- ما زالت المساعدة القانونية ضرورية بالنسبة لكثير من السوريين العائدين من لبنان، حيث يواجه كثير منهم تحديات تتعلق بالوثائق المدنية، بما في ذلك الوثائق المفقودة أو منتهية الصلاحية، والوقائع المدنية غير المسجلة مثل الولادات والزواج. وقد حصل أكثر من 48,000 شخص على الدعم القانوني في المعابر الحدودية من المفوضية وشركائها القانونيين الأمانة السورية للتنمية والهلال الأحمر العربي السوري. كما شملت المساعدة العراقيين والسودانيين الأشد ضعفاً لمعالجة الصعوبات التي تواجههم في مكاتب الهجرة على الحدود.
  - تابعت المفوضية والهلال الأحمر العربي السوري تقديم النقل مجاناً للوافدين الأشد ضعفاً بين الطريق المتضرر في معبر المصنع الحدودي (لبنان) وجديدة يابوس؛ ومن المراكز الحدودية إلى وجهاتهم. حيث استفادت 4,600 عائلة (23,600 شخص) من هذه الخدمة حتى الآن.

## مراكز استضافة العائلات اللبنانية

- يوجد حالياً 25 مركز استضافة فعال في أنحاء سورية يستضيف الوافدين من لبنان، وأغلبهم لبنانيون ليس لديهم إكسبات مادية أو مكان للإقامة.
- في ريف دمشق، يستضيف مركز حرجلة حالياً حوالي 260 عائلة لبنانية (1,015 فرداً) وافدة إلى سورية.
  - في طرطوس واللاذقية، تقيم 950 عائلة لبنانية (3,100 فرد) في تسعة مراكز استضافة.
  - في حمص وحماة تتم استضافة 145 عائلة لبنانية (713 شخصاً) في خمسة مراكز استضافة.



<sup>2</sup> مراكز الاستضافة التسعة هي مخيم الطلائع، والكرنك (الشرقي)، والكرنك (الغربي)، والشاطئ الأزرق في طرطوس؛ وشاطئ النخيل، و(شاليهات) رأس البسيط، ورأس البسيط (اتحاد العمال) والشير في اللاذقية.

## الجهود المجتمعية



موظفة لدى المفوضية تساعد إحدى الوافدات على الحدود السورية. © مفوضية اللاجئين

- في طرطوس، قام المتطوعون والفرق المتنقلة مؤخراً بتحديد 66 عائلة لبنانية وسورية وإحالتهم للمساعدة وخدمات الحماية التي يقدمها شريك المفوضية، البتول.
- وفي حلب، قامت المفوضية، عن طريق شريكها، الهلال الأحمر العربي السوري، بالتحقق من وصول حوالي 1,700 عائلة سورية ولبنانية (8,000 فرد). كما وزعت المفوضية حتى الآن مواد الإغاثة الأساسية لصالح 1,124 وافداً، فيما ينسق شريكها الهلال الأحمر العربي السوري مع برنامج الأغذية العالمي لتأمين السبل الغذائية لمساعدة الوافدين أكثر في تلبية احتياجاتهم الأساسية.
- وفي المراكز المجتمعية في حلب، تم تسجيل 6,700 سوري ولبناني- منهم 1,542 امرأة و3,900 طفل- للحصول على المساعدة وخدمات الحماية. استفاد حوالي 900 شخص من هؤلاء الوافدين من المساعدة الصحية، وحماية الطفل، وإدارة حالات العنف القائم على النوع الاجتماعي، ودعم التعليم، والخدمات المصممة للأفراد ذوي الاحتياجات المحددة.
- في جنوب سورية، وصل أكثر من 7,000 شخص (منهم 173 لبنانياً و 6,902 من السوريين) إلى السويداء ودرعا والقنيطرة منذ بداية التوافد من لبنان. ويشكل الأطفال والمراهقين 56 بالمائة منهم. وقد وزعت المفوضية مواد الإغاثة الأساسية والمواد الشتوية بما فيها الفرشات والبطانيات وجالونات المياه والشوادر البلاستيكية ومستلزمات المطبخ والمصابيح الشمسية والملابس الشتوية إلى حوالي 2,400 شخص.

## الجهات المانحة - حتى 30 أيلول / سبتمبر 2024

شكر خاص لجميع الدول المانحة بما فيها المانحون الرئيسيون للمساهمات غير المخصصة للمفوضية: أستراليا | بلجيكا | كندا | الصندوق المركزي للمساعدات الفطرية | الدنمارك | الاتحاد الأوروبي | فنلندا | فرنسا | ألمانيا | أيرلندا | إيطاليا | اليابان | لوكسمبورغ | مالطا | هولندا | النرويج | جهات مانحة خاصة أخرى | جمهورية كوريا | روسيا الاتحادية | السويد | سويسرا | الصندوق الإنساني لسورية | المملكة المتحدة | لبريطانيا العظمى وإيرلندا الشمالية | صندوق الأمم المتحدة الاستئماني للأمن البشري | الولايات المتحدة الأمريكية.

## جهات الاتصال

قسم العلاقات الخارجية بالمفوضية السامية لشؤون اللاجئين في سورية، بريد الكتروني: [SYRDAREPORTING@unhcr.org](mailto:SYRDAREPORTING@unhcr.org)

## الروابط:

[UNHCR Global Focus](#) | [UNHCR Syria Data Portal](#) | [UNHCR Syria Website](#) | [UNHCR Syria Twitter \(@UNHCRinSYRIA\)](#) | [UNHCR Syria Facebook](#)