



UNHCR

L'Agence des Nations Unies pour les réfugiés

APPEL GLOBAL

2025

RÉSUMÉ EXÉCUTIF

Guide pour l'Appel Global

Avant-propos du Haut

Le financement des programmes du HCR



Ce guide est interactif. Les titres soulignés et les textes en bleu vous renvoient aux pages web correspondantes sur le site Global Focus (en anglais).

Guide pour l'Appel Global du HCR 2025

L'Appel global fournit des informations sur les projets du HCR pour l'année à venir et sur les fonds dont il a besoin pour protéger, assister et responsabiliser un nombre record de personnes déplacées de force et d'apatrides, et pour les aider à trouver des solutions à leur situation. Les éléments de l'Appel global 2025 sont les suivants :

Ce que vous trouverez dans ce résumé exécutif :

L'avant-propos du Haut Commissaire

Le mot du Haut Commissaire.

Chiffres prévisionnels pour 2025

Chiffres prévisionnels des populations déplacées de force et apatrides du HCR pour 2025.

Le financement des programmes du HCR

Aperçu du financement du HCR pour 2024, du budget 2025 et les perspectives de financement pour 2025.

Ce que vous trouverez en ligne* :

Le financement des programmes du HCR

Aperçu du financement du HCR pour 2024, du budget 2025 et les perspectives de financement pour 2025.

Domaines d'Impact

Quatre domaines d'impact essentiels dans lesquels le HCR souhaite voir des changements positifs dans la vie des personnes déplacées de force et des apatrides.

- **Protéger** : Créer un environnement de protection favorable
- **Répondre** : Réaliser les droits fondamentaux dans des milieux sûrs
- **Responsabiliser** : Responsabiliser les communautés et atteindre l'égalité des genres
- **Résoudre** : Trouver des solutions

Domaines stratégiques prioritaires

Le travail proposé par le HCR dans les domaines stratégiques suivants :

- [Déplacements internes](#)
- [Redevabilité à l'égard des personnes affectées](#)
- [Apatridie](#)
- [Action climatique](#)
- [Collaboration avec les acteurs du développement](#)
- [Alternatives aux voyages dangereux](#)
- [Le Pacte mondial sur les réfugiés](#)

* Tous les liens sur ces deux pages renvoient à des pages disponibles en anglais seulement.

Domaines de réalisation

Les activités que le HCR mènera dans le monde sont décrites à travers 16 domaines de réalisation.

1. Accès au territoire, enregistrement et délivrance de documents
2. Détermination du statut
3. Droit et politique de protection
4. Violences de genre
5. Protection de l'enfance
6. Sécurité et accès à la justice
7. Engagement communautaire et émancipation des femmes
8. Bien-être et besoins essentiels
9. Logement et sites d'installation durables
10. Santé
11. Éducation
12. Eau potable, assainissement et hygiène
13. Autosuffisance, inclusion économique et moyens de subsistance
14. Rapatriement volontaire et réintégration durable
15. Réinstallation et voies complémentaires d'admission
16. Intégration locale et autres solutions locales

Domaines d'appui

Cette section couvre les fonctions d'appui et de gestion nécessaires à la mise en œuvre des programmes du HCR et qui aident l'organisation à travailler de manière plus efficace.

Le travail du HCR dans sept régions

- Afrique de l'Est, Corne de l'Afrique et Grands Lacs
- Afrique australe
- Afrique de l'Ouest et du Centre
- Amériques
- Asie et Pacifique
- Europe
- Moyen-Orient et Afrique du Nord

Stratégies par pays

Pour les opérations-pays et les Bureaux multi-pays (disponibles pour 56 opérations)

Principales situations de déplacement en 2025

- Situation de l'Afghanistan
- Situation de la République centrafricaine
- Situation de la Colombie
- Situation de la République démocratique du Congo
- Situation d'El Salvador, du Guatemala et du Honduras
- Situation de l'Iraq
- Situation du Myanmar
- Situation du Sahel+
- Situation du Soudan du Sud
- Situation du Soudan
- Situation syrienne
- Situation de l'Ukraine
- Situation vénézuélienne



Le Haut Commissaire Filippo Grandi rencontre une famille quittant le Liban pour le gouvernorat syrien de Damas rural, voyageant à pied avec tous leurs biens parce qu'une frappe aérienne israélienne a détruit la route principale au point de passage de Jdeidet Yabous.

© HCR/Houssam Hanri

Avant-propos du Haut Commissaire

Nous vivons dans une période d'urgences ininterrompues. De crises sans fin.

Au cours des derniers mois, des conflits, des persécutions et des violences ont contraint des millions de personnes à fuir leur foyer, au Soudan, en Ukraine et, plus récemment, au Liban. Des millions d'autres sont déplacées depuis des années, voire des décennies, après avoir fui les effusions de sang et l'instabilité, du Myanmar à la République démocratique du Congo, en passant par de nombreux autres endroits.

Cet appel global 2025 décrit comment, dans ce contexte, et avec peu de solutions à l'horizon, nous nous attendons à ce que les déplacements forcés et l'apatridie évoluent au cours de l'année à venir, ce que nous prévoyons de faire à ce sujet, et pourquoi votre soutien est plus nécessaire que jamais.

Il est nécessaire dans les situations d'urgence, avant tout, où le HCR continuera à jouer son rôle crucial, celui de sauver des vies. Lorsqu'un conflit éclate, le HCR est l'un des premiers à agir, à se trouver en première ligne des déplacements, à apporter une aide aux personnes dont la vie a été bouleversée. Mais nous ne travaillons pas seuls. Pour atteindre les personnes dans le besoin, tant les personnes déplacées que leurs hôtes, nous devons travailler en partenariat, avec et par l'intermédiaire d'autres acteurs : gouvernements, acteurs locaux, société civile, universités, Nations unies, partenaires donateurs ou secteur privé. Il nous faut aussi écouter et se laisser guider par les personnes déplacées de force et les apatrides elles-mêmes, qui sont les meilleurs défenseurs de leur propre cause.

Alors que les gens continuent de fuir la violence et, de plus en plus, les effets du changement climatique et la mauvaise gouvernance, les flux de déplacements forcés sont devenus plus complexes. Les réfugiés et les migrants se déplacent ensemble, souvent sur de longues routes transnationales, où ils sont confrontés aux mêmes risques. En étroite collaboration avec l'OIM, le HCR continuera à soutenir les pays d'origine, de transit et d'asile en proposant des alternatives aux voyages dangereux. Cette approche encourage les gouvernements à aborder les flux mixtes de manière globale, en recherchant des solutions et des opportunités, notamment grâce à des voies légales pour se déplacer d'un pays à l'autre, à des programmes de régularisation, ou à des systèmes d'asile renforcés, pour n'en citer que quelques-uns.

La recherche de solutions restera une priorité essentielle en 2025. Des solutions dans les contextes où des personnes sont déplacées à l'intérieur de leur propre pays – et le HCR sera guidé par son Plan stratégique pour la protection et les solutions en faveur des déplacés internes. Des solutions également pour les demandeurs d'asile et les réfugiés, que ce soit par des efforts visant à soutenir les réfugiés lorsqu'ils choisissent de retourner dans leur pays d'origine, ou par des possibilités de réinstallation et d'autres voies complémentaires. Et, en s'appuyant sur [l'Alliance mondiale pour mettre fin à l'apatridie](#) (en anglais) récemment lancée, des solutions pour les apatrides également.

Dans tous ces contextes, alors même que le travail de recherche de solutions se poursuit, le HCR continuera d'investir et de soutenir des approches novatrices. Des approches qui s'appuient sur la vision du Pacte mondial sur les réfugiés. Des approches qui favorisent l'inclusion, la résilience et l'autonomie des réfugiés.

Les réponses traditionnelles aux déplacements forcés, qui s'appuient sur les acteurs et les financements humanitaires, font souvent peser une énorme pression sur les pays qui accueillent un grand nombre de réfugiés, en particulier dans un contexte où les financements humanitaires sont de moins en moins fiables au fur et à mesure qu'une crise se prolonge. Un modèle plus durable consiste à promouvoir l'intégration des personnes déplacées


dans les structures nationales et locales, notamment dans les domaines de l'emploi, de l'éducation, des soins de santé, de l'accès à l'internet ou à des services bancaires. L'intégration des personnes déplacées dans les systèmes nationaux bénéficie à la fois aux réfugiés et aux communautés qui les accueillent, mais pour réussir, elle doit être soutenue.

En 2025, et au-delà, le HCR, en collaboration avec un large éventail de partenaires, en particulier les acteurs du développement et nos donateurs, soutiendra les efforts et les politiques qui renforcent ces réponses durables dont beaucoup, en Ouganda, en Colombie ou au Kenya, sont déjà bien développées.

Nous parlons souvent du rôle de catalyseur joué par le HCR. Le Forum mondial sur les réfugiés, qui s'est tenu en 2023 et qui a recueilli des milliers d'engagements de la part d'États et d'autres acteurs ayant le pouvoir de changer les choses, en est peut-être le meilleur exemple récent. L'un des principaux défis pour 2025 consistera à tirer parti de ces engagements en transformant les promesses en actions. Cette responsabilité incombe aux entités qui ont pris ses engagements, bien sûr, mais le HCR fera tout ce qui est en son pouvoir pour éliminer les obstacles qui se dressent sur le chemin du progrès grâce à un savoir-faire technique, à des connexions avec des partenaires experts et à des fonds de l'aide au développement, ainsi qu'à des coalitions de soutien.

Alors que nous préparons les prochains mois, nous savons aussi qu'il y aura de nombreuses crises encore inconnues, des situations d'urgence que nous ne pouvons pas prévoir. Mais nous sommes bien préparés. Notre détermination et notre expérience nous permettent d'affronter l'avenir, aussi incertain soit-il, avec conviction et avec la certitude que, quels que soient les défis auxquels nous serons confrontés au cours des prochains mois, nous les relèverons ensemble.

Nous vous remercions de votre soutien.



– Filippo Grandi, Haut Commissaire

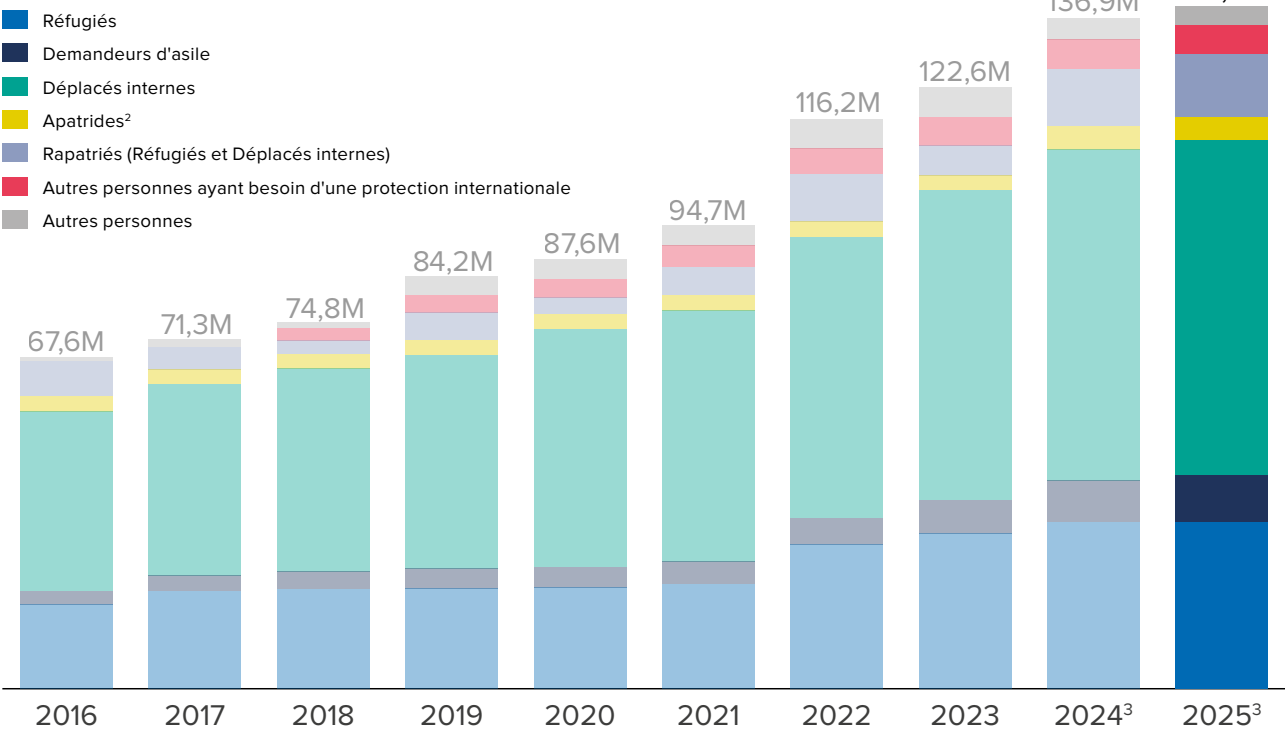
Population mondiale déplacée de force et apatride

Chiffres prévisionnels pour 2025¹

POPULATION DÉPLACÉE DE FORCE ET APATRIDE | 2016-2025

(en millions de personnes)

+106% entre 2016 et 2025



¹ Voir les définitions des types de population sur le site Internet Refugee Data Finder du HCR, à l'adresse <https://www.unhcr.org/refugee-statistics/methodology/definition/> (en anglais).

² Les chiffres relatifs aux apatrides n'incluent pas les apatrides qui sont également déplacés afin d'éviter un double comptage.

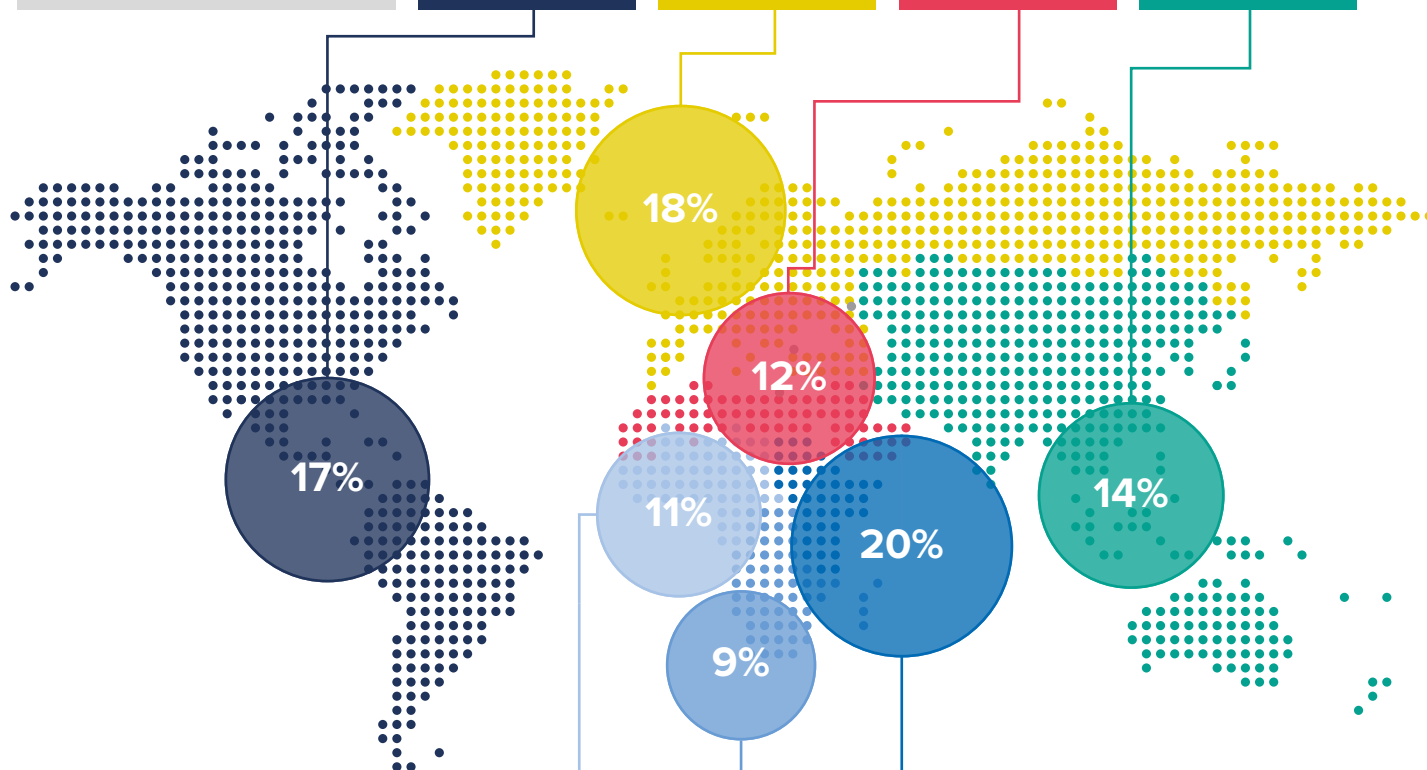
³ Les chiffres de 2016 à 2023 sont des chiffres finaux, les chiffres pour 2024 et 2025 sont des estimations.

CHIFFRES PRÉVISIONNELS DES POPULATIONS DÉPLACÉES DE FORCE ET APATRIDES POUR 2025

139,3 millions de personnes déplacées de force et apatrides

| | Nombre d'individus |
|---|--------------------|
| Réfugiés | 34 024 027 |
| Demandeurs d'asile | 9 471 572 |
| Déplacés internes | 68 528 241 |
| Apatrides | 4 577 313 |
| Rapatriés (Réfugiés et Déplacés internes) | 12 793 841 |
| Autres personnes ayant besoin d'une protection internationale | 6 014 790 |
| Autres personnes | 3 863 441 |
| Total | 139 273 225 |

| | Amériques | Europe | Moyen-Orient et Afrique du Nord | Asie et Pacifique |
|--|-------------------|-------------------|------------------------------------|-------------------|
| Réfugiés | 1 215 023 | 13 563 581 | 2 763 525 | 7 507 905 |
| Demandeurs d'asile | 5 438 024 | 1 549 925 | 1 374 962 | 291 567 |
| Déplacés internes | 8 310 858 | 4 239 580 | 11 814 529 | 7 626 518 |
| Apatrides | 100 313 | 465 239 | 354 220 | 1 204 787 |
| Rapatriés (Réfugiés et Déplacés internes) | 300 004 | 5 750 190 | 701 000 | 813 232 |
| Autres personnes | 2 233 606 | 36 000 | 32 758 | 1 469 683 |
| Autres personnes ayant besoin d'une protection internationale | 6 014 790 | - | - | - |
| Total | 23 612 618 | 25 604 515 | 17 040 994 | 18 913 692 |



| | Afrique de l'Ouest et du Centre | Afrique australe | Afrique de l'Est, Corne de l'Afrique et Grands Lacs | Total des régions d'Afrique |
|--|---------------------------------------|---------------------|--|-----------------------------------|
| Réfugiés | 3 062 414 | 794 894 | 5 116 685 | 8 973 993 |
| Demandeurs d'asile | 135 984 | 215 671 | 465 439 | 817 094 |
| Déplacés internes | 8 924 353 | 8 410 733 | 19 201 670 | 36 536 756 |
| Apatrides | 2 133 437 | 167 037 | 152 280 | 2 452 754 |
| Rapatriés (Réfugiés et Déplacés internes) | 554 257 | 2 445 899 | 2 229 259 | 5 229 415 |
| Autres personnes | 43 117 | 38 584 | 9 693 | 91 394 |
| Total | 14 853 562 | 12 072 818 | 27 175 026 | 54 101 406 |

BESOINS FINANCIERS DU HCR

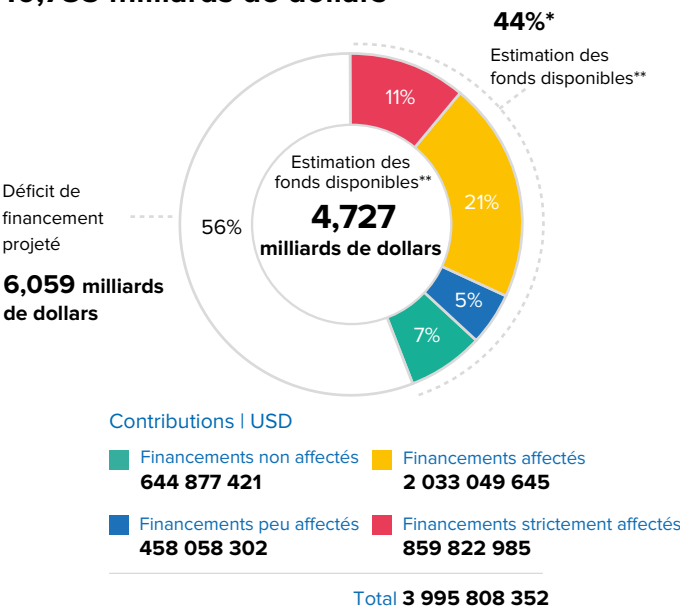
Le HCR présente un budget annuel à l'approbation de son comité exécutif en octobre de chaque année. Le budget 2025 de 10,248 milliards de dollars est conçu pour permettre au HCR et à ses partenaires de fournir une protection, une assistance vitale et des solutions dans les situations de déplacement nouvelles et existantes.

Ce budget est basé sur les besoins d'une population estimée à 139,3 millions de personnes déplacées de force et d'apatrides au cours de l'année à venir, ce qui marquerait une nouvelle année de chiffres records.

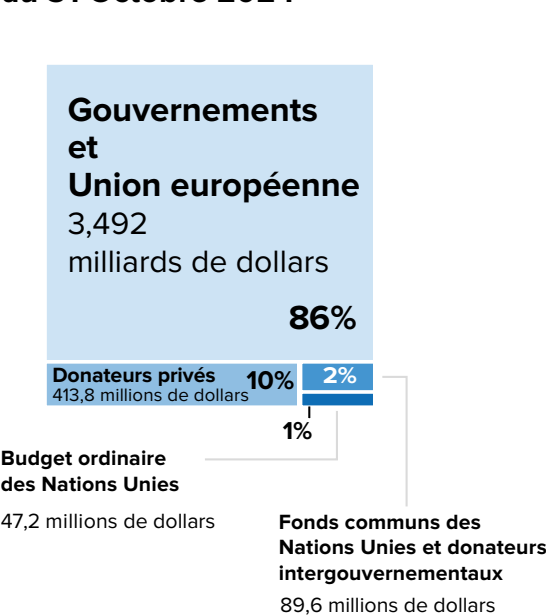
Une fois approuvé, le total budgétisé peut être augmenté par des budgets supplémentaires si des crises inattendues augmentent considérablement les besoins au cours de l'année. Le HCR lance son effort annuel de collecte de fonds avec un appel global et une conférence d'annonces de contributions en décembre, et s'engage sans cesse à mobiliser des ressources auprès des donateurs des secteurs public et privé pour répondre aux besoins identifiés et financer son travail.

APERÇU DU BUDGET ET DES FONDS DISPONIBLES | (au 31 octobre 2024)

BUDGET ACTUEL 10,785 milliards de dollars



CONTRIBUTIONS VOLONTAIRES au 31 Octobre 2024



* Les valeurs étant arrondies, le total des pourcentages peut différer de 100%.

** Fonds disponibles : contributions (contributions volontaires et quote-part du Budget ordinaire des Nations Unies), reports de fonds et autres revenus et ajustements.

Aperçu du budget et des fonds disponibles pour 2024

Au 31 octobre, le budget global du HCR pour 2024 s'élevait à 10,785 milliards de dollars, ce qui représente le budget approuvé par le Comité exécutif du HCR en octobre 2023, ainsi que des augmentations supplémentaires dues à des besoins additionnels imprévus pour la situation au Soudan. Dans ce contexte, au 31 octobre 2024, les fonds disponibles pour le HCR s'élevaient à 44% (4,727 milliards de dollars), contre 45% (4,910 milliards de dollars) à la même date en 2023. Sur les fonds disponibles pour le HCR à la fin du mois d'octobre 2024, 3,996 milliards de dollars provenaient de nouvelles contributions volontaires. Entre-temps, nous continuons à répondre à un grand nombre de situations d'urgence, y compris les conséquences des frappes israéliennes dévastatrices sur le Liban.

2024 a commencé avec une grande incertitude quant au financement, en particulier de la part de certains des plus grands donateurs du HCR dans les secteurs public et privé. Cette incertitude s'est poursuivie jusqu'au milieu de l'année, lorsque les fonds estimés disponibles pour le HCR ne couvraient que 35% de son budget. Plus inquiétant encore, les fonds flexibles compris dans ce total s'élevaient à 835 millions de dollars, soit 18% de moins que l'année précédente. Les conséquences du sous-financement ont été présentées dans le [rapport 2024 du HCR sur le sous-financement](#) (en anglais).

L'incertitude profonde concernant le financement en 2024 a incité le HCR à instituer un gel d'environ 5% des dépenses à l'échelle de l'ensemble de l'organisation, à titre de mesure de précaution temporaire, tout en faisant tout son possible pour préserver l'exécution de ses programmes opérationnels et minimiser l'impact sur les personnes déplacées de force et les apatrides.

Ce gel est venu s'ajouter à la hiérarchisation des priorités dans le budget du HCR, axé sur les besoins, qui a dû être effectuée dans l'ensemble de

l'organisation depuis le début de l'année. Bien que ce type de hiérarchisation soit effectué chaque année, elle a été réalisée de manière plus rigoureuse en 2024 sur la base des perspectives de financement. En milieu d'année, 40% de notre budget pour 2024 était prioritaire, contre 46% à la même période en 2023, en mettant l'accent sur les activités essentielles de protection et d'assistance vitale.

L'un des principaux indicateurs du niveau de financement est la conférence annuelle des donateurs qui s'est tenue en décembre 2023 pour le budget 2024. 973 millions de dollars d'engagements du secteur public ont été annoncés, ainsi que 410 millions de dollars des partenaires nationaux du secteur privé du HCR, pour un total de 1,383 milliard de dollars, soit 14% de moins que pour 2023.

D'autres agences humanitaires et partenaires sont également confrontés aux mêmes difficultés. À la fin du mois de septembre 2024, les plans de l'Aperçu humanitaire global (GHO) n'étaient financés qu'à hauteur de 32,7%. Tout au long de l'année, le HCR a travaillé avec d'autres agences – des Nations Unies et de la communauté des ONG – pour souligner les coûts de l'inaction et les conséquences du sous-financement.

Outre les questions liées à la quantité et à la qualité du financement, nous restons préoccupés par la diversification. Alors que nous poursuivons nos efforts pour diversifier notre base de donateurs, 86% de nos revenus au 31 octobre 2024 provenaient de gouvernements et de l'Union européenne, les contributions enregistrées du secteur privé s'élevant à 10%. En outre, un certain nombre de fonds communs clés – tels que le CERF – étant confrontés aux mêmes contraintes de ressources, les recettes provenant des fonds communs ont chuté à 2%, contre 4% en 2023. Un seul partenaire du secteur privé figurait dans le top 10 à la fin du mois d'octobre 2024, et aucun fonds commun.

RÉSULTATS DU PREMIER SEMESTRE 2024 | INDICATEURS DES RÉSULTATS DE BASE | Période de référence : du 1er janvier au 30 juin 2024

En 2024, le HCR a introduit des indicateurs de base des résultats dans le cadre de son système de gestion axée sur les résultats, ce qui lui permet de rendre compte de ses réalisations et de les consolider à l'échelle mondiale. Cette mise à jour met en lumière les principales réalisations du HCR au cours du premier semestre 2024.

| Créer un environnement de protection favorable | | Réaliser les droits fondamentaux dans des milieux sûrs | |
|---|--|---|---|
|  | Accès au territoire, enregistrement et documentation |  | Bien-être et besoins essentiels |
| | 3,04 millions de personnes enregistrées sur une base individuelle (65 opérations) 1,19 million de personnes aidées à l'obtention de documents d'état civil, d'identité ou de statut juridique (75 opérations) | | 2,16 millions de personnes ont reçu des aides en espèces (97 pays) 2,68 millions de personnes ont reçu des articles non alimentaires (59 opérations) 749 000 personnes ont bénéficié d'options de cuisson améliorées (20 opérations) |
|  | Détermination du statut de réfugié |  | Logements et sites d'installation durables |
| | 69 pays où le HCR a fourni un soutien au développement des capacités pour renforcer le(s) système(s) national(aux) de détermination du statut, conforme(s) aux normes internationales | | 630 000 personnes ont bénéficié d'une aide à l'hébergement et au logement (59 opérations) |
|  | Droit et politique de protection |  | Santé |
| | 79 pays où le HCR s'est engagé dans un processus législatif et judiciaire visant à renforcer les lois et les politiques de protection des réfugiés, des déplacés internes, des rapatriés et des apatrides et/ou la réduction et la prévention de l'apatridie. | | 9,53 millions de consultations individuelles dans les services de santé soutenus par le HCR (59 opérations) 411 000 consultations dans les services de santé mentale et de soutien psychosocial soutenus par le HCR (79 opérations) |
|  | Violences de genre |  | Éducation |
| | 630 000 personnes ont bénéficié de programmes spécialisés dans la lutte contre les violences de genre (70 opérations) | | 1,32 million de personnes ont bénéficié de programmes d'éducation (64 opérations) |
|  | Protection de l'enfance |  | Eau potable, assainissement et hygiène |
| | 636 000 enfants et familles d'accueil ont bénéficié de services de protection de l'enfance (70 opérations) | | 5,57 millions de personnes ont bénéficié d'un accès à l'eau et/ou à des services d'assainissement (29 opérations) |
|  | Sécurité et accès à la justice | | |
| | 501 000 personnes ont bénéficié d'une assistance juridique (82 opérations) | | |

Responsabiliser les communautés
et atteindre l'égalité des genres



Engagement
communautaire
et émancipation
des femmes

133 000 personnes consultées
dans le cadre d'évaluations
participatives (**96** opérations)

2,32 millions de personnes
ont utilisé les mécanismes de
retour d'information et de
réponse soutenus par le HCR
pour exprimer leurs besoins,
leurs préoccupations et leurs
commentaires (**96** opérations)

8,03 millions de personnes
ont bénéficié de services de
protection (**84** opérations)



Auto-suffisance,
inclusion
économique et
moyens de
subsistance

174 000 personnes ont
bénéficié d'interventions pour
les moyens de subsistance et
l'inclusion économique
(**79** opérations)

Sécuriser des solutions



Rapatriement
volontaire et
réintégration
durable

145 000 personnes ont reçu
des conseils et/ou des
informations sur le
rapatriement volontaire
(**70** opérations)



Réinstallation
et voies
complémentaires
d'admission

62 pays ont délivré des
documents de voyage lisibles à
la machine à des réfugiés et
des apatrides



Intégration locale
et autres solutions
locales

80 pays où le système
gouvernemental de protection
sociale inclut totalement ou
partiellement les personnes
déplacées de force et les
apatrides

29 000 personnes aidées par
le HCR à acquérir une
nationalité, un statut de
résident permanent ou à
accéder à des procédures de
naturalisation (**58** opérations)

Ces chiffres semestriels pour 2024 pourraient être sous-estimés en raison de la soumission tardive des données par certaines opérations nationales, ce qui a empêché la consolidation au niveau mondial. Cependant, les 104 opérations ont toutes participé à ce rapport semestriel pour 2024.

Les personnes recensées dans le cadre des indicateurs de résultats fondamentaux comprennent les réfugiés, les demandeurs d'asile, les rapatriés ainsi que les personnes déplacées à l'intérieur de leur pays et les apatrides. Une opération peut inclure plusieurs pays.

Source: HCR et ses partenaires



Des déplacés internes, arrivés sur un site de rassemblement près de Kassala, au Soudan, se dirigent vers leurs abris.

© HCR/Aymen Alfadi

Conçus pour avoir un impact : les besoins budgétaires du HCR en 2025

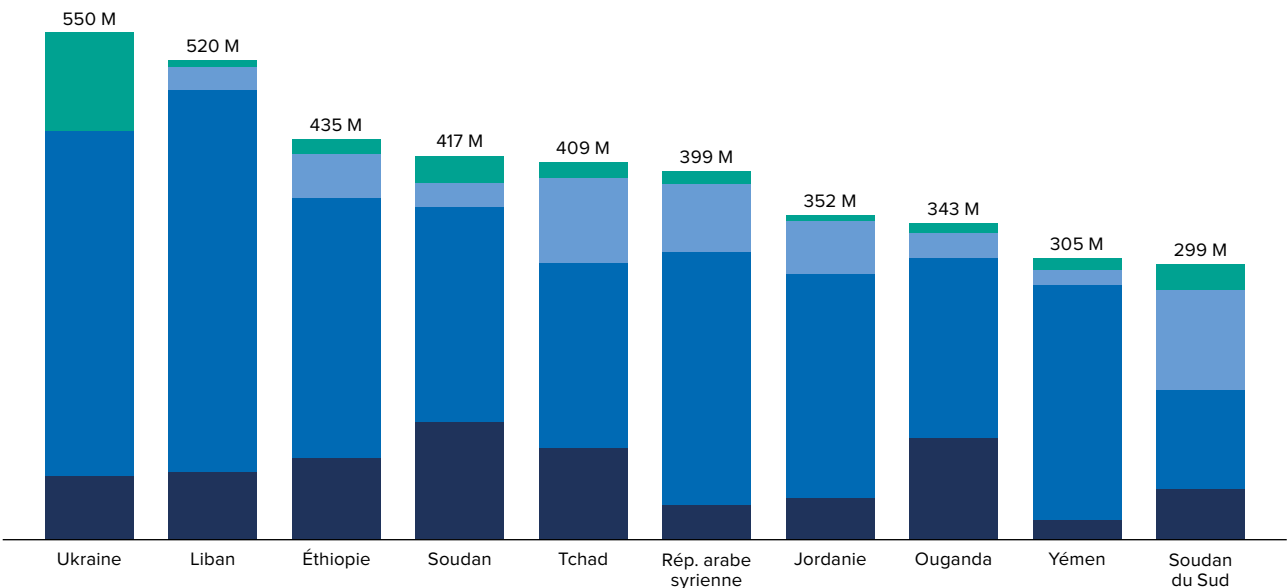
BUDGET 2025 PAR DOMAINE D'IMPACT | USD

| DOMAINES D'IMPACT | MONTANT | % des activités programmées | % du total | % de différence entre 2025 et 2024 |
|---|-----------------------|-----------------------------|-------------|------------------------------------|
| Créer un environnement de protection favorable Domaine d'impact 1 : Protéger | 2 591 441 252 | 27% | 25% | -3% |
| Réaliser les droits fondamentaux dans des milieux sûrs Domaine d'impact 2 : Répondre | 4 427 035 559 | 45% | 43% | -12% |
| Responsabiliser les communautés et atteindre l'égalité des genres Domaine d'impact 3 : Responsabiliser | 1 365 095 022 | 14% | 13% | -1% |
| Trouver des solutions Domaine d'impact 4 : Résoudre | 1 364 528 990 | 14% | 13% | +16% |
| SOUS-TOTAL ACTIVITÉS PROGRAMMÉES | 9 748 100 824 | 100% | 95% | -5% |
| Réserve opérationnelle | 487 405 041 | | 5% | -4% |
| Jeunes experts associés | 12 000 000 | | 0% | 0% |
| TOTAL | 10 247 505 865 | | 100% | -5% |

LES 10 PLUS GRANDS BUDGETS PAR PAYS ET DOMAINE D'IMPACT (millions de dollars)

Ces 10 opérations représentent **41%** des besoins mondiaux pour les activités programmées en 2025

■ IA1: Protéger ■ IA3: Responsabiliser
■ IA2: Répondre ■ IA4: Résoudre



Autres opérations, Programmes globaux et Siège = 5,719 milliards de dollars

BUDGET 2025 PAR RÉGION ET DOMAINE D'IMPACT | millions de dollars

Budget total de 2025 : 10,248 milliards de dollars

AMÉRIQUES

| | | |
|-----------------|-----------------------|-----|
| Protéger | 332,1 | 41% |
| Répondre | 126,0 | 15% |
| Responsabiliser | 95,7 | 12% |
| Résoudre | 261,4 | 32% |
| Total | 815,2 millions | |

EUROPE

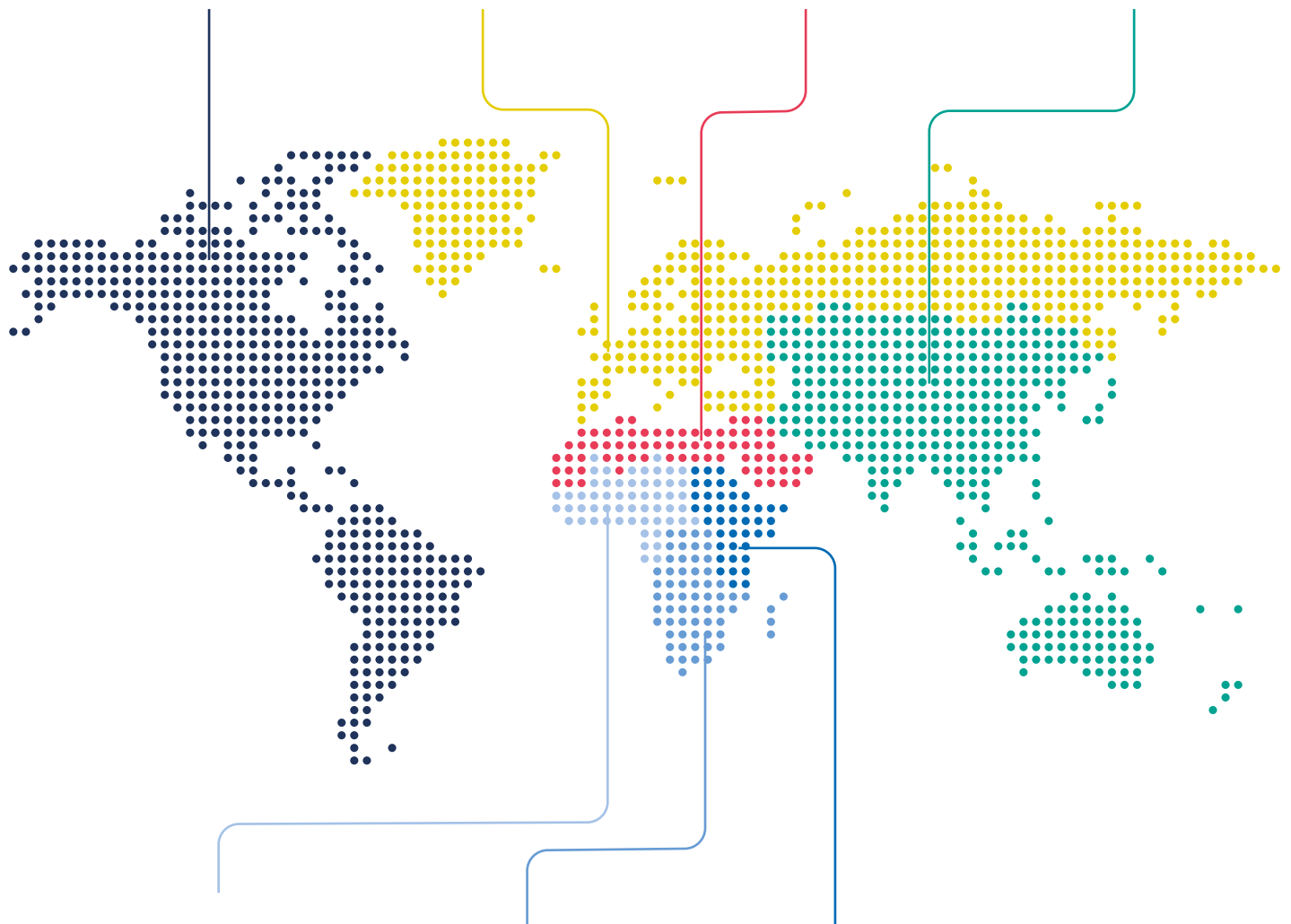
| | | |
|-----------------|-----------------------|-----|
| Protéger | 432,7 | 35% |
| Répondre | 484,0 | 39% |
| Responsabiliser | 90,9 | 7% |
| Résoudre | 239,5 | 19% |
| Total | 1,247 milliard | |

MOYEN-ORIENT ET
AFRIQUE DU NORD

| | | |
|-----------------|------------------------|-----|
| Protéger | 378,2 | 18% |
| Répondre | 1 327,0 | 63% |
| Responsabiliser | 223,1 | 11% |
| Résoudre | 194,0 | 9% |
| Total | 2,122 milliards | |

ASIE ET PACIFIQUE

| | | |
|-----------------|-----------------------|-----|
| Protéger | 240,9 | 25% |
| Répondre | 409,7 | 43% |
| Responsabiliser | 187,6 | 20% |
| Résoudre | 119,8 | 13% |
| Total | 957,9 millions | |

AFRIQUE DE L'OUEST ET DU
CENTRE

| | | |
|-----------------|-----------------------|-----|
| Protéger | 357,8 | 30% |
| Répondre | 443,0 | 37% |
| Responsabiliser | 250,3 | 21% |
| Résoudre | 140,0 | 12% |
| Total | 1,191 milliard | |

AFRIQUE AUSTRALE

| | | |
|-----------------|-----------------------|-----|
| Protéger | 140,9 | 31% |
| Répondre | 131,0 | 29% |
| Responsabiliser | 87,9 | 19% |
| Résoudre | 91,5 | 20% |
| Total | 451,3 millions | |

AFRIQUE DE L'EST, CORNE
DE L'AFRIQUE ET GRANDS
LACS

| | | |
|-----------------|------------------------|-----|
| Protéger | 515,2 | 24% |
| Répondre | 1 108,1 | 51% |
| Responsabiliser | 327,5 | 15% |
| Résoudre | 216,3 | 10% |
| Total | 2,167 milliards | |

APPEL TECHNIQUE AUX
OPÉRATIONS-PAYS*

| | | |
|-----------------|-----------------------|-----|
| Protéger | 25,0 | 16% |
| Répondre | 103,8 | 67% |
| Responsabiliser | 13,2 | 8% |
| Résoudre | 13,1 | 8% |
| Total | 155,1 millions | |

* Voir plus aux pages 14-15.

DOMAINE D'IMPACT 1 | CRÉER UN ENVIRONNEMENT DE PROTECTION FAVORABLE

Le budget du domaine d'impact 1 s'élève à 2,591 milliards de dollars, soit 25% du budget, ce qui représente une diminution de 78,7 millions de dollars, soit 3%, par rapport au budget 2024¹. Le HCR renforcera la protection en améliorant les cadres juridiques et l'accès à la documentation, au territoire et à l'asile, et s'attaquera aux risques de protection. L'augmentation régionale la plus importante (24,8 millions de dollars) concerne L'Afrique de l'Est, la Corne de l'Afrique et les Grands Lacs, sous l'effet de la réponse à la situation du Soudan au Soudan du Sud et en Ouganda.

¹ Le budget pour 2024 de 10,765 milliards de dollars tel que présenté lors du 75e Comité exécutif.

Pour plus d'informations, voir en particulier les sections suivantes de cet appel global (liens en anglais) :

- [Domaine d'impact "Protéger"](#)
- Domaines prioritaires : [Redevabilité envers les personnes affectées](#) ; [Déplacements internes](#) ; [Apatridie](#)
- [Domaines de réalisation](#) : 1 à 7
- Voir le rapport sur les indicateurs de résultats de base pour les principales réalisations du premier semestre 2024 pour "Créer des environnements de protection favorables" p. 7

DOMAINE D'IMPACT 2 | RÉALISER LE RESPECT DES DROITS FONDAMENTAUX DANS DES MILIEUX SÛRS

Le budget du domaine d'impact 2 s'élève à 4,427 milliards de dollars, soit 43% du budget. Les crises humanitaires exigent des réponses rapides et efficaces, et le HCR est en première ligne pour apporter une protection et une assistance vitales à des millions de personnes déplacées de force et d'apatrides. Il couvre des activités vitales, répond aux violences de genre, fournit des articles de première nécessité et des aides en espèces, et développe des capacités de préparation. Malgré les augmentations en Afrique de l'Ouest et du Centre (7 millions de dollars) et en Afrique australe (2,8 millions de dollars), une diminution nette de 587,4 millions de dollars, soit 12%, est prévue par rapport au budget 2024.

Pour plus d'informations, voir en particulier les sections suivantes de cet Appel global (liens en anglais) :

- [Domaine d'impact "Répondre"](#)
- Domaines prioritaires : [Action climatique](#) ; [Déplacements internes](#)
- [Domaines de réalisation](#) : 8-10; 12; 13
- Voir le rapport sur les indicateurs de résultats de base pour les principales réalisations du premier semestre 2024 pour "Réaliser le respect des droits fondamentaux dans des milieux sûrs" p. 7

DOMAINE D'IMPACT 3 | RESPONSABILISER LES COMMUNAUTÉS ET ATTEINDRE L'ÉGALITÉ DES GENRES

Le budget du domaine d'impact 3 s'élève à 1,365 milliard de dollars, soit 13% du budget, avec une diminution de 19,2 millions de dollars, soit 1%, par rapport au budget 2024. Le HCR, en collaboration avec ses partenaires, donnera aux personnes déplacées les moyens de contribuer à leurs communautés et à leurs économies. Ces efforts visent non seulement à transformer les vies individuelles, mais aussi à favoriser la stabilité et le progrès à plus grande échelle. Les augmentations les plus importantes pour le domaine d'impact 3 sont attendues dans les régions de l'Afrique de l'Ouest et du Centre (36,6 millions de dollars) et de l'Afrique de l'Est, de la Corne de l'Afrique et des Grands Lacs (15 millions de dollars).

Pour plus d'informations, voir en particulier les sections suivantes de cet Appel global (liens en anglais) :

- [Domaine d'impact "Responsabiliser"](#)
- Domaines prioritaires : [Redevabilité envers les personnes affectées](#) ; [Apatridie](#) ; [Collaboration avec les acteurs du développement](#)
- [Domaines de réalisation](#) : 1; 4; 5; 7; 11; 13
- Voir le rapport sur les indicateurs de résultats de base pour les principales réalisations du premier semestre 2024 pour "Responsabiliser les communautés et atteindre l'égalité des genres" p. 8

DOMAINE D'IMPACT 4 | TROUVER DES SOLUTIONS

Le budget du domaine d'impact 4 s'élève à 1,365 milliard de dollars, soit 13% du budget 2025, avec une augmentation de 185,1 millions de dollars, soit 16%, par rapport au budget actuel 2024. Les principales augmentations concernent le Moyen-Orient et l'Afrique du Nord (80 millions de dollars), l'Europe (37,4 millions de dollars) et l'Asie et le Pacifique (22 millions de dollars). Le HCR poursuivra l'objectif de trouver des solutions, notamment par le biais de retours volontaires, de réinstallations et de voies complémentaires d'admission. Avec quelque 2,9 millions de réfugiés ayant besoin d'être réinstallés en 2025, le HCR renforcera ses efforts pour trouver des solutions dans les pays tiers. La promotion d'accords de partage des responsabilités et des charges se poursuivra, de même que les efforts visant à maintenir l'élan généré par le Forum mondial sur les réfugiés.

Pour plus d'informations, voir en particulier les sections suivantes de cet Appel global (liens en anglais) :

- [Domaine d'Impact "Résoudre"](#)
- Domaines prioritaires : [Apatridie](#) ; [Collaboration avec les acteurs du développement](#)
- [Domaines de réalisation](#) : 14-16
- Voir le rapport sur les indicateurs de résultats de base pour les principales réalisations du premier semestre 2024 pour "Trouver des solutions" p. 8

Budget du HCR par domaines de réalisation et d'appui

Dans le budget pour 2025, neuf des 16 domaines de réalisation ont connu des changements de 5% ou moins par rapport à 2024, ce qui indique une large continuité. Les changements les plus importants concernent les domaines de réalisation liés aux solutions, notamment une augmentation de 15% pour le rapatriement volontaire et la réintégration durable, et une augmentation de 12% pour l'intégration et les solutions locales, principalement pour les personnes déplacées à l'intérieur de leur pays qui rentrent chez elles et les réfugiés qui reviennent. La réinstallation et les voies complémentaires ont augmenté de 2%, avec des activités accrues aux Amériques, en Afrique de l'Ouest et du Centre, ainsi qu'en Afrique de l'Est, dans la Corne de l'Afrique et les Grands Lacs.

Les domaines de réalisation liés à la protection sont stables, avec des allocations similaires à celles de 2024. Les domaines de réalisation tels que l'accès au territoire, à l'enregistrement et à la documentation, les violences de genre, la sécurité et l'accès à la justice, l'engagement communautaire et la détermination du statut restent inchangés ou se situent dans une fourchette de variation de 5%. La protection de l'enfance a diminué de 7%, mais a augmenté en Afghanistan, en Éthiopie et au Soudan du Sud. Le Droit et la politique de protection ont diminué de 8%, reflétant la consolidation des activités dans d'autres domaines de réalisation liés à

la protection. Dans l'ensemble, la tendance des domaines de réalisation liés à la protection s'inscrit dans la continuité.

En raison de l'évolution des stratégies opérationnelles et de la réduction de l'empreinte opérationnelle du HCR, les allocations prévues au titre du logement et des sites d'installations, de la santé, de l'éducation et de l'eau potable, de l'assainissement et de l'hygiène ont diminué. L'éducation a connu une baisse de 8%, reflétant l'accent mis sur l'inclusion dans les systèmes nationaux. L'eau potable, l'assainissement et l'hygiène ont diminué de 5%, en raison du transfert de certaines interventions à des partenaires. Le bien-être, le domaine de réalisation le plus important, a diminué de 11% en raison de l'ajustement des interventions en Ukraine et dans d'autres opérations au Moyen-Orient et en Afrique du Nord.

Les domaines d'appui représentent 11% du budget, soit une diminution de 2%, ce qui démontre l'engagement de l'organisation à mieux gérer son budget. Les systèmes et les processus ont diminué de 16% après l'achèvement du programme de transformation de l'organisation. La direction et la gouvernance ont augmenté de 15%, reflétant les investissements dans la protection des données et la gouvernance.

Aperçu des réductions de coûts dues aux gains d'efficacité, au réalignement et aux réductions de l'empreinte opérationnelle du HCR

Avec son budget 2025, le HCR vise à collaborer de manière significative avec les acteurs concernés pour conduire le changement, en saisissant les opportunités d'inclure les réfugiés dans les services et les réponses nationales, et en révisant les empreintes opérationnelles lorsque cela est possible. Les opérations au Moyen-Orient, en Afrique du Nord et en Europe en sont des exemples. Le budget 2025 reflète une réorientation stratégique de l'engagement dans les situations de déplacés internes en Libye, en République arabe syrienne et au Yémen, conformément à leurs stratégies pluriannuelles, en se recentrant sur le soutien aux déplacés internes qui rentrent chez eux et en planifiant un retrait progressif de l'engagement

auprès des déplacés internes en Iraq d'ici à la fin de l'année.

Le HCR poursuivra ses efforts pour améliorer l'efficacité et le rapport coût-efficacité. L'organisation tire parti des outils et systèmes numériques qui offrent des possibilités de réduire les efforts de traitement administratif, de générer de meilleures données pour la prise de décision et de permettre une gestion plus rationnelle des fonctions d'appui. Le HCR s'efforcera de recalibrer et de rationaliser les processus dans les domaines de la finance, de l'administration et de l'approvisionnement pour une efficacité maximale. Les opérations continueront également à garantir la rentabilité et l'efficacité des interventions programmées.

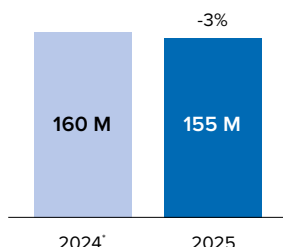
BUDGET 2025 PAR DOMAINES DE RÉALISATION ET DOMAINES D'APPUI | USD

| DOMAINES DE RÉALISATION ET DOMAINES D'APPUI | MONTANT | % des activités programmées | % du total | % de différence entre 2025 et 2024* |
|---|-----------------------|-----------------------------|-------------|-------------------------------------|
| DOMAINES DE RÉALISATION (OA) | | | | |
| Accès au territoire, enregistrement et documentation (OA1) | 725 139 581 | 7% | 7% | -5% |
| Détermination du statut de réfugié (OA2) | 212 645 877 | 2% | 2% | +5% |
| Droit et politique de protection (OA3) | 284 014 303 | 3% | 3% | -8% |
| Violences de genre (OA4) | 354 037 687 | 4% | 3% | 0% |
| Protection de l'enfance (OA5) | 235 687 666 | 2% | 2% | -7% |
| Sécurité et accès à la justice (OA6) | 314 855 730 | 3% | 3% | 0% |
| Engagement communautaire et émancipation des femmes (OA7) | 597 850 172 | 6% | 6% | -4% |
| Bien-être et besoins essentiels (OA8) | 2 079 011 693 | 21% | 20% | -11% |
| Logements et sites d'installation durables (OA9) | 1 024 920 200 | 11% | 10% | -5% |
| Santé (OA10) | 531 152 810 | 5% | 5% | -17% |
| Éducation (OA11) | 480 959 233 | 5% | 5% | -8% |
| Eau potable, assainissement et hygiène (OA12) | 245 204 577 | 3% | 2% | -5% |
| Auto-suffisance, inclusion économique et moyens de subsistance (OA13) | 545 199 900 | 6% | 5% | -2% |
| Rapatriement volontaire et réintégration durable (OA14) | 334 834 438 | 3% | 3% | +15% |
| Réinstallation et voies complémentaires d'admission (OA15) | 230 828 945 | 2% | 2% | +2% |
| Intégration locale et autres solutions locales (OA16) | 427 586 713 | 4% | 4% | +12% |
| SOUS-TOTAL DOMAINES DE RÉALISATION | 8 623 929 526 | 88% | 84% | -5% |
| DOMAINES D'APPUI (EA) | | | | |
| Systèmes et processus (EA17) | 152 130 399 | 2% | 1% | -16% |
| Appui opérationnel et chaîne d'approvisionnement (EA18) | 418 745 142 | 4% | 4% | +3% |
| Ressources humaines et culture (EA19) | 95 387 201 | 1% | 1% | -7% |
| Engagement externe et mobilisation de ressources (EA20) | 421 266 656 | 4% | 4% | -1% |
| Direction et gouvernance (EA21) | 36 641 900 | 0% | 0% | +15% |
| SOUS-TOTAL DOMAINES D'APPUI | 1 124 171 298 | 12% | 11% | -2% |
| Sous-total ACTIVITÉS PROGRAMMÉES | 9 748 100 824 | 100% | 95% | -5% |
| Réserve opérationnelle | 487 405 041 | | 5% | -4% |
| Jeunes experts associés | 12 000 000 | | 0% | 0% |
| TOTAL | 10 247 505 865 | | 100% | -5% |

*Budget actuel 2024 tel que présenté au Comité Exécutif 2024.

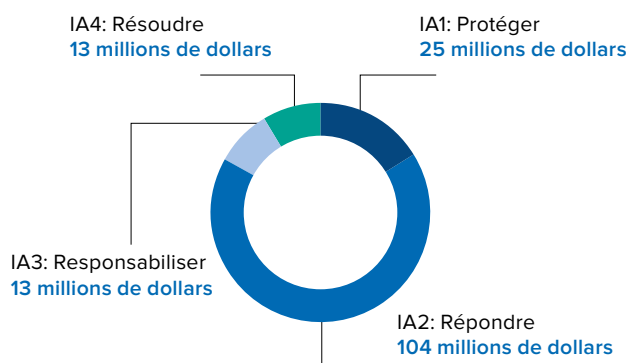
BUDGETS 2024-2025 POUR L'APPUI TECHNIQUE AUX OPÉRATIONS-PAYS

155 millions de dollars requis en 2025
2% du budget global



* Budget actuel tel que soumis à l'ExCom en octobre 2024

BUDGET 2025 PAR DOMAINE D'IMPACT POUR L'APPUI TECHNIQUE AUX OPÉRATIONS-PAYS



Appui technique aux opérations-pays

L'appui technique aux opérations-pays comprend des activités qui aident directement les opérations à atteindre les résultats escomptés. Ces activités englobent la réinstallation, les projets d'éducation, les fournitures de sécurité, les services de déploiement d'urgence et les services informatiques et de technologie de l'information. Le budget 2025 de 155,1 millions de dollars reflète une diminution de 5 millions de dollars, soit 3%, par rapport au budget actuel 2024 de 160 millions de dollars. Cette réduction est principalement due à une rationalisation de la gestion de la chaîne d'approvisionnement dans le cadre d'un modèle opérationnel d'approvisionnement récemment introduit et au renforcement des équipes d'approvisionnement dans les bureaux régionaux.

Siège et programmes globaux

Le budget 2025 de 255,5 millions de dollars pour le siège reflète une augmentation de 6,4 millions de dollars, soit 3%, par rapport au budget actuel 2024 de 249,1 millions de dollars. Malgré cette légère augmentation, les coûts du Siège restent à 2% du budget total, comme les années précédentes.

Les principales variations entre le budget actuel 2024 et le budget 2025 comprennent un transfert sans incidence budgétaire des programmes globaux vers le siège visant à améliorer l'alignement fonctionnel au niveau de la gestion des ressources humaines et à renforcer la supervision et la gestion, notamment en améliorant le soutien à la planification des effectifs.

Un autre facteur contribuant à l'augmentation du budget du siège est le renforcement du nouveau service de conception et de développement, qui remplace celui axé sur la transformation et le changement. Ce nouveau service contribuera à la vision du HCR en matière de gestion, en se concentrant sur l'optimisation de l'architecture, des processus et des systèmes qui soutiennent les opérations. Des augmentations ont été constatées dans la Division de la protection internationale avec la création d'une section sur l'asile et les migrations, et dans la Division de la gestion financière et administrative pour améliorer l'efficacité du traitement des transactions suite à l'introduction de Cloud ERP.

Les programmes globaux comprennent des activités de leadership mondial et d'engagement stratégique. Le budget 2025 de 385,5 millions de dollars pour les programmes globaux reflète une diminution de 21,5 millions de dollars, soit 5%, par rapport au budget 2024 actuel de 407 millions de dollars.

Les diminutions dans le budget 2025 portent sur des domaines tels que la consolidation de PRIMES et le soutien à la protection des données dans le cadre du Service mondial des données, la conclusion des évaluations de faisabilité pour l'écologisation des infrastructures, et la rationalisation des services de soutien aux partenariats avec le secteur privé.

Le budget du HCR et les objectifs de développement durable

Le budget du HCR s'aligne étroitement sur les objectifs de développement durable. Comme les années précédentes, 75% du budget contribuera à la réalisation de dix de ces objectifs. Les résultats liés aux objectifs de développement durable ont diminué de 6%, ce qui reflète les variations du budget du HCR au niveau des domaines de réalisation et des domaines d'appui. Le HCR travaille avec un large éventail de partenaires, y compris des

acteurs du développement, conformément à l'approche "de l'ensemble de la société" du Pacte mondial sur les réfugiés. Il encourage la coopération entre les domaines de l'humanitaire et du développement et travaille à l'alignement des différents engagements pour aider les réfugiés et les communautés d'accueil à atteindre les objectifs de développement durable.

PART DU BUDGET 2025 SOUTENANT LES OBJECTIFS DE DÉVELOPPEMENT DURABLE | USD

| DOMAINES DE RÉALISATION (OA) / DOMAINES D'APPUI (EA) | OBJECTIF DE DÉVELOPPEMENT DURABLE (ODD) | MONTANT | % du total |
|--|--|-----------------------|-------------|
| Bien-être et besoins essentiels OA8 | ODD 1: Pas de pauvreté | 2 079 011 693 | 20% |
| Santé OA10 | ODD 3: Bonne santé et bien-être | 531 152 810 | 5% |
| Éducation OA11 | ODD 4: Éducation de qualité | 480 959 233 | 5% |
| Violences de genre OA4 | ODD 5: Égalité entre les genres | 354 037 687 | 3% |
| Engagement communautaire et émancipation des femmes OA7 | | 597 850 172 | 6% |
| Eau potable, assainissement et hygiène OA12 | ODD 6: Eau propre et assainissement | 245 204 577 | 2% |
| Autosuffisance, inclusion économique et moyens de subsistance OA13 | ODD 8: Travail décent et croissance économique | 545 199 900 | 5% |
| Droit et politique de protection OA3 | ODD 10: Inégalités réduites | 284 014 303 | 3% |
| Intégration locale et autres solutions locales OA16 | | 427 586 713 | 4% |
| Logement et sites d'installation durables OA9 | ODD 11: Villes et communautés durables | 1 024 920 200 | 10% |
| Accès au territoire, enregistrement et délivrance de documents OA1 | ODD 16: Paix, justice et institutions efficaces | 725 139 581 | 7% |
| Engagement externe et mobilisation de ressources EA20 | ODD 17: Partenariats pour la réalisation des objectifs | 421 266 656 | 4% |
| SOUS-TOTAL BUDGETS SOUTENANT LES ODD | | 7 716 343 527 | 75% |
| SOUS-TOTAL BUDGETS NON LIÉS AUX ODD | | 2 031 757 297 | 20% |
| SOUS-TOTAL ACTIVITÉS PROGRAMMÉES | | 9 748 100 824 | 95% |
| Operational reserve (OR) | | 487 405 041 | 5% |
| Junior Professional Officers | | 12 000 000 | 0% |
| TOTAL | | 10 247 505 865 | 100% |

Mobilisation des ressources en 2025

Au cours de l'année écoulée, les événements mondiaux ont créé un environnement complexe pour la collecte de fonds, ce qui pose des problèmes pour obtenir des ressources des secteurs public et privé. Le HCR devra en tenir compte dans la manière dont il mobilisera les ressources pour 2025.

Tout d'abord, alors que le montant total de l'aide publique au développement (APD) ne diminue pas¹, c'est pourtant le cas pour certains des principaux gouvernements donateurs du HCR. En outre, les coûts liés aux réfugiés dans les pays donateurs (l'APD dépensée pour aider les réfugiés sur le propre territoire de l'État donateur) restent supérieurs aux niveaux records enregistrés en 2015-2017. En 2023, ces coûts représentaient plus de 25% de l'APD totale dans sept pays membres du Comité d'Aide au Développement [de l'OCDE].

Deuxièmement, bon nombre des plus grandes démocraties du monde organisent des élections nationales en 2024, où les réfugiés et les migrants sont des sujets brûlants. Les élections constituent souvent une période d'introspection qui peut donner lieu à la xénophobie, en particulier lorsqu'elle est alimentée par des informations erronées et des

discours de haine. Les changements dans l'administration prennent souvent du temps à s'intégrer, ce qui a des répercussions sur le financement d'organisations telles que le HCR. Les électeurs de ces pays, qui représentent la majorité des donateurs individuels du HCR, examinent naturellement la situation à l'intérieur de leurs propres frontières nationales.

Troisièmement, le conflit à Gaza et dans l'ensemble du Moyen-Orient a également posé des problèmes de collecte de fonds au niveau mondial en raison de sa nature extrêmement complexe et du mandat du HCR, qui ne couvre pas les réfugiés palestiniens relevant du mandat de l'UNRWA.

Quatrièmement, les principaux fonds communs auprès desquels le HCR recherche des financements, tels que le Fonds central pour les interventions d'urgences, sont eux-mêmes confrontés à des contraintes de ressources.

Dans un tel environnement, il est important que nous restions vigilants quant aux moyens nouveaux et innovants de collecter des fonds auprès des secteurs public et privé et que nous entretenions et développons les partenariats que nous avons déjà.

¹ L'APD totale des donateurs du CAD a augmenté pour atteindre 223,7 milliards de dollars, soit 0,37% du PNB combiné des pays, ce qui représente une augmentation de 1,8% en termes réels par rapport à 2022 ; voir [Donor Updates in Brief : 2023 OECD Preliminary Data \(donortracker.org\)](#) (en anglais).

Collecte de fonds auprès du secteur public

Les gouvernements et l'Union européenne continuent d'être les principaux soutiens financiers du HCR et ce, de manière significative, leurs contributions représentant 86% de nos revenus à la fin du mois d'octobre. Dans le même temps, le pourcentage des contributions provenant de fonds communs a diminué de manière significative.

Nous sommes préoccupés par le fait que plusieurs gouvernements donateurs communiquent sur le fait qu'il y aura moins de fonds humanitaires disponibles en 2025. Certains ont annoncé un retour aux niveaux antérieurs au COVID-19 et/ou à des fonds moins flexibles et à une plus grande importance accordée à la collecte de fonds au niveau local (avec

des affectations très strictes). En outre, le HCR, comme de nombreux partenaires humanitaires, est confronté à une imprévisibilité accrue, ainsi qu'à une augmentation des affectations, des conditions et des restrictions motivées par des considérations politiques.

Une réduction des financements n'a pas seulement des répercussions humanitaires évidentes, elle menace également de saper les efforts visant à soutenir les pays qui intègrent les populations réfugiées dans leurs systèmes et services nationaux, ce qui devrait pourtant contribuer à renforcer leur résilience et à réduire les besoins de financement de la part des donateurs à moyen et long terme.

Ainsi, un financement réduit aujourd'hui menace d'accroître les besoins à l'avenir, creusant ainsi un profond déficit de financement.

Dans ce contexte, le HCR continue d'appeler à un financement quantitatif et qualitatif de la part de certains donateurs afin de permettre à l'organisation de s'acquitter de son mandat. Parallèlement, nous continuons à explorer des moyens plus efficaces et innovants de protéger et de rechercher des solutions.

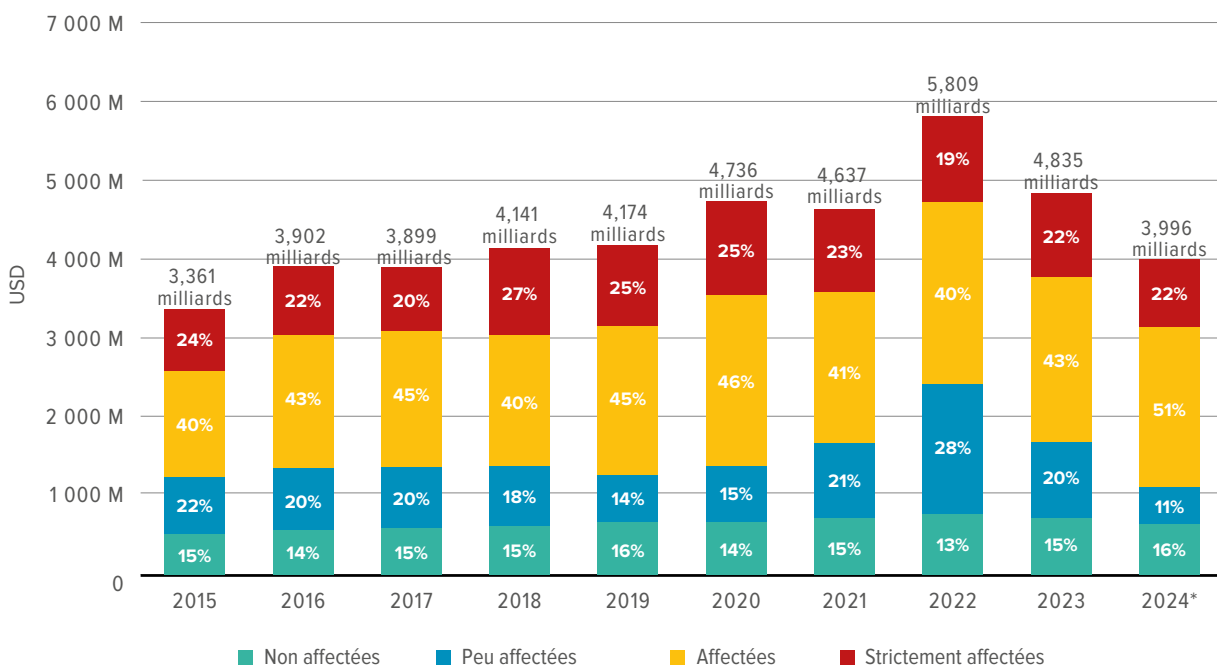
Une approche globale de l'engagement et de la mobilisation des ressources au niveau de l'ensemble de l'organisation continuera d'être encouragée, dans la mesure où les ressources humaines disponibles le permettront. Cela est important pour expliquer les besoins auxquels le HCR tente de répondre, ainsi que pour l'impact de ses interventions qui sont rendues possibles grâce au soutien des donateurs. Dans ce contexte de contraintes budgétaires, le HCR poursuivra ses efforts pour rassurer les donateurs quant à l'intégrité de ses systèmes et à la recherche permanente de l'efficacité et de l'innovation.

À un moment où les fonds humanitaires sont insuffisants, l'amélioration de la qualité des financements contribuera au moins à faciliter une allocation plus équitable des fonds disponibles et mieux adaptée aux besoins. Le HCR continuera à plaider en ce sens, étant donné que les attentes de changement profond résultant du Grand Bargain ne se sont pas encore concrétisées, malgré certains progrès observés au cours des dernières années.

Un point de départ important dans la recherche de financements de qualité est l'engagement multipartite en faveur d'un [financement humanitaire de qualité pour les situations de réfugiés](#) (en anglais), qui a été pris par dix donateurs² lors du Forum mondial sur les réfugiés de 2023. Conformément aux engagements du Grand Bargain, cet engagement salue les contributions généreuses et continues des donateurs actuels de fonds de qualité et encourage leur engagement continu et à long terme à fournir au HCR au moins 30% de leur soutien humanitaire annuel en fonds non affectés ou à au moins 50% en fonds flexibles d'ici le prochain Forum mondial sur les réfugiés en 2027. Les promesses sont également encouragées à être pluriannuelles et à être versées au cours du premier trimestre de l'année. Le HCR continuera d'aider les donateurs à respecter ces engagements et à allonger la liste de ceux qui s'engagent.

² Belgique, Danemark, Finlande, Irlande, Islande, République de Corée, Royaume des Pays-Bas, Norvège, Suède, Suisse.

NIVEAUX D'AFFECTATION DES CONTRIBUTIONS | 2015-2024



*Au 31 octobre 2024

CONTRIBUTIONS PLURIANNUELLES 2022-2026 | USD

| DONATEUR | 2022 | 2023 | 2024 | 2025 | 2026 et au-delà | Total pluriannuel par donateur |
|---|-------------|-------------|-------------|-------------|-----------------|--------------------------------|
| Suède | 109 332 561 | 101 919 588 | 132 427 111 | 91 436 755 | | 435 116 015 |
| Danemark | 87 410 896 | 81 089 793 | 94 199 044 | 81 774 028 | 79 720 805 | 424 194 565 |
| Union européenne | 78 703 195 | 76 390 715 | 128 089 558 | 53 338 137 | 28 429 924 | 364 951 530 |
| Pays-Bas (Royaume des) | 36 117 562 | 57 347 543 | 84 356 225 | 79 533 610 | 72 518 799 | 329 873 739 |
| Allemagne | 70 392 116 | 90 391 540 | 36 488 921 | 24 793 090 | 6 793 599 | 228 859 266 |
| Canada | 66 796 791 | 53 868 255 | 8 260 581 | 4 344 790 | 1 168 851 | 134 439 268 |
| Royaume-Uni de Grande-Bretagne et d'Irlande du Nord | 5 620 169 | 46 298 338 | 41 759 382 | 36 432 458 | | 130 110 347 |
| Australie | 9 817 841 | 29 141 288 | 23 145 839 | 23 461 273 | 17 908 309 | 103 474 550 |
| Suisse | 36 036 536 | 37 659 377 | 39 749 261 | 3 665 470 | 2 629 375 | 119 740 019 |
| Finlande | 8 206 331 | 20 898 273 | 21 749 033 | 7 494 647 | 7 494 647 | 65 842 930 |
| Autres donateurs | 109 850 368 | 151 233 893 | 176 123 183 | 109 216 034 | 40 398 835 | 586 822 312 |
| Total | 618 284 366 | 746 238 604 | 786 348 137 | 515 490 290 | 257 063 143 | |

Note : les barres colorées indiquent la part relative du montant total de l'année.



Un convoi de camions d'aide humanitaire des Nations Unies se rend dans le district de Hasbaya, dans le sud du Liban, en octobre 2024, pour livrer près de 3000 articles de première nécessité, dont des couvertures et des matelas du HCR, à l'unité de réduction des risques de catastrophe de Hasbaya. L'aide sera distribuée à quatre municipalités, soutenant plus de 2000 personnes déplacées.

Des financements flexibles pour les urgences

En 2025, l'escalade des conflits, l'intensification des catastrophes naturelles et les crises en cours devraient entraîner davantage de déplacements et de souffrances. Un financement de qualité et prévisible sera essentiel pour que le HCR puisse répondre aux besoins croissants des personnes déplacées de force, en particulier pour faire face aux situations d'urgence imprévues et aux crises prolongées.

Malheureusement, avec une réduction significative des financements non affectés – la forme la plus précieuse et la plus flexible de soutien financier – le HCR est confronté à de sérieux défis pour répondre aux besoins énormes et urgents des personnes déplacées dans le monde entier. Cela est particulièrement vrai pour ceux qui sont pris dans des crises soudaines et imprévues, ainsi que pour les millions de personnes qui subissent des déplacements prolongés, souvent loin de l'attention du monde, où des financements flexibles peuvent faire la différence entre la vie et la mort.

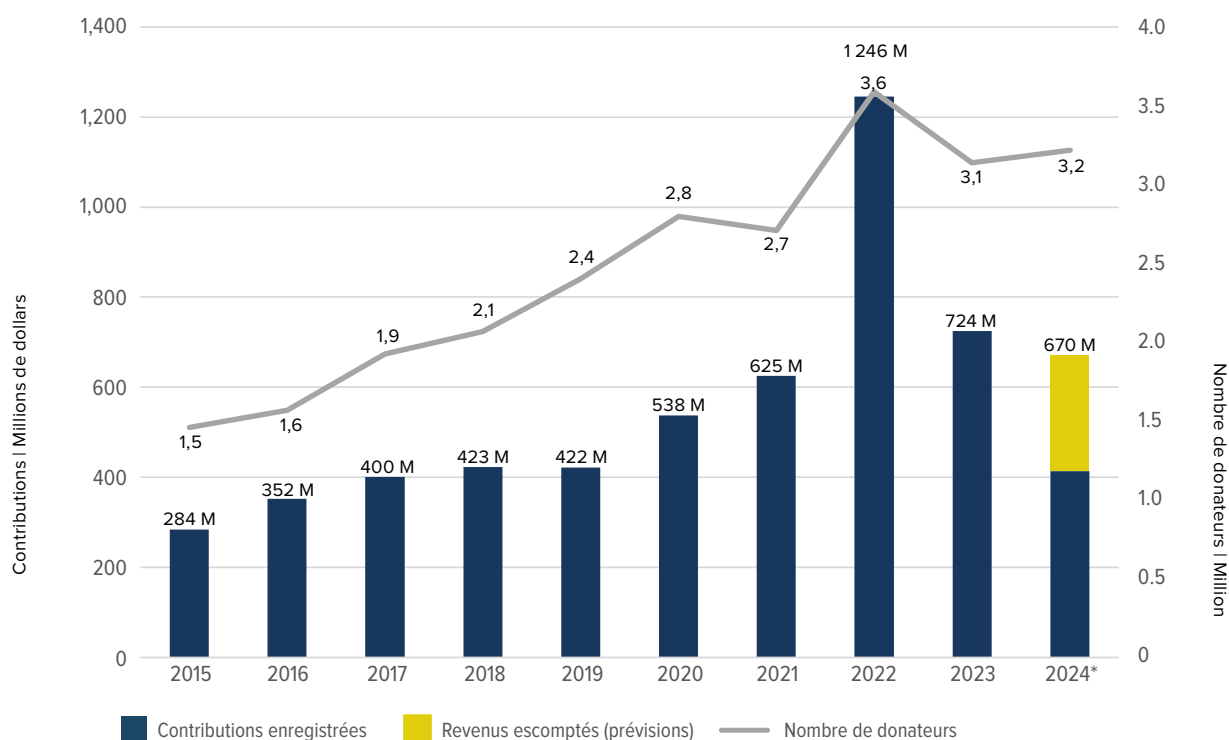
À la lumière de ces défis, le HCR maintient son appel aux donateurs pour qu'ils s'engagent à fournir des contributions peu affectées pour la réserve globale d'urgence. Ces contributions garantiront que les fonds pourront être alloués de manière flexible, où et quand ils sont le plus nécessaires, ce qui nous permettra de sauver des vies, de restaurer la dignité et de fournir une protection essentielle aux personnes qui fuient les situations d'urgence ou qui en subissent les conséquences.

La diversification de la base des donateurs reste un sujet de préoccupation, et pas seulement pour le HCR. En 2023, les contributions des trois principaux donateurs représentaient 55% du financement humanitaire enregistré ; celle des cinq principaux donateurs 65% ; et celle des dix principaux donateurs 78%. En ce qui concerne le secteur public, le HCR continuera à explorer les possibilités de diversification au sein des gouvernements et de l'UE en recherchant d'autres sources de financement supplémentaires qui sont tout aussi appropriées pour financer ses priorités en matière de protection et de solutions. Nous continuerons également à explorer d'autres possibilités de fonds communs. Pour ce faire, le HCR investira dans le renforcement de ses capacités afin de répondre aux exigences de ces donateurs. Il convient toutefois de noter que cette voie pourrait bien se traduire par un pourcentage plus élevé de financements affectés et strictement affectés, à moins que les financements flexibles n'augmentent également.

Enfin, le HCR continuera à ne pas se contenter du statu quo et à explorer des modes de financement plus innovants. Depuis 2019, notre approche des financements innovants nous a permis de mobiliser plus de 110 millions de dollars de nouveaux financements, et elle vise à catalyser plus de 500 millions de dollars vers des projets qui font le lien entre les efforts humanitaires, de développement et de consolidation de la paix auprès de donateurs non traditionnels tels que les agences de développement, les banques multilatérales de développement et les partenaires du secteur privé. Le HCR a utilisé de nouveaux mécanismes de financement tels que des dotations, des fonds renouvelables et mixtes, et des facilités de garantie pour soutenir un certain nombre de priorités thématiques.

Collecte de fonds auprès du secteur privé

CONTRIBUTIONS ET NOMBRE DE DONATEURS PRIVÉS | 2015-2024 | Millions



* Contributions enregistrées au 31 Octobre 2024

En 2025, le HCR poursuivra son engagement renforcé avec le secteur privé par le biais du déploiement de la nouvelle stratégie d'engagement du secteur privé, qui établit une vision innovante et à long terme qui englobe les interactions financières et non financières avec le secteur privé afin de garantir un financement accru, stable et varié.

En 2024, la croissance des financements provenant du secteur privé, tout en poursuivant sa tendance à la hausse à long terme, a ralenti par rapport aux dernières années. Le HCR s'est fixé pour objectif de lever 750 millions de dollars auprès du secteur privé en 2025, dont la moitié devrait être constituée de fonds peu affectés ou non affectés, ce qui démontre l'importance du secteur privé dans la fourniture de fonds flexibles au HCR.

L'accent mis par le HCR sur le développement et la diversification des initiatives de collecte de fonds a commencé à donner des résultats positifs. Nous avons constaté une croissance importante des campagnes planifiées par rapport à la collecte de fonds d'urgence, ce qui fournit des revenus plus prévisibles.

La priorité organisationnelle du HCR de répondre au changement climatique verra le secteur privé jouer un rôle central dans l'objectif de lever 100 millions de dollars d'ici la fin de 2025 par le biais du Fonds de résilience climatique.

S'agissant de 2025, dans le cadre de la mise en œuvre de la stratégie d'engagement du secteur privé, les principales activités visant à renforcer et à diversifier nos sources de revenus seront les suivantes :

- Lancer une nouvelle campagne de collecte de fonds combinant des initiatives antérieures sur le changement climatique et l'insécurité alimentaire, qui se déroulera pendant les mois d'été. En complément des campagnes réussies de soutien pour l'hiver, du ramadan et de "Aiming Higher", cette campagne fournira aux personnes chargées de la collecte de fonds du HCR des propositions de financement annuelles et placera la priorité actuelle pour le climat parmi les thématiques principales de collecte de fonds.
- Maintenir et élargir notre base de donateurs individuels réguliers. Les dons de ce groupe fournissent des revenus flexibles, stables et prévisibles, permettant au HCR d'agir rapidement et d'allouer des ressources là où les besoins sont les plus importants. Ce soutien constant renforce notre capacité à répondre aux nouveaux défis et garantit la durabilité de nos efforts.
- Investir et développer des programmes visant à renforcer les relations avec les personnes (très) fortunées et les philanthropes.
- Accroître les opportunités non financières pour les partenaires du secteur privé du HCR en particulier grâce aux opportunités de mentorat. Ces initiatives peuvent renforcer nos relations avec les donateurs et permettre aux réfugiés d'acquérir des compétences importantes pour s'adapter à de nouveaux pays et trouver un emploi.
- Renforcer l'engagement des particuliers, y compris des philanthropes, à soutenir le HCR en lui faisant un don dans leur testament.
- Orienter notre stratégie de dons en nature de manière à ce qu'ils correspondent à des besoins opérationnels clairement identifiés.

© HCR



Les vêtements d'Inditex contribuent à améliorer la vie des réfugiés en Ouganda

INDITEX, l'un des principaux groupes mondiaux de vente au détail de produits de mode, avec sept marques dont Zara, s'associe au HCR pour améliorer la vie des réfugiés en leur apportant le soutien dont ils ont tant besoin. Ce partenariat se concentre principalement sur la donation de vêtements et de chaussures, qui offrent plus qu'une simple protection contre les conditions climatiques difficiles et le risque de maladies associées, mais qui contribuent également à redonner un sentiment de dignité et de normalité aux personnes déplacées.

James Ngong, un habitant du site de Palabek en Ouganda, s'est occupé de son frère dans des conditions extrêmement difficiles. Réfléchissant à l'impact de la contribution d'INDITEX, il déclare : "Nous avons survécu avec le peu de vêtements que nous recevons. Grâce au don [de vêtements], je me sens soulagé et reconnaissant car il est synonyme d'espoir pour mon frère et moi."

Plans de réponse régionaux pour les réfugiés en 2025

Les plans de réponse régionaux 2025 (RRP) sont des outils de planification, de coordination et de collecte de fonds interagences développés sous la direction ou la codirection du HCR pour aider les gouvernements hôtes à protéger et assister les réfugiés, les rapatriés et les communautés qui les accueillent, ainsi que d'autres populations concernées.

Alignés sur le Pacte mondial sur les réfugiés, les RRP sont des cadres structurés mais adaptables pour apporter des réponses efficaces dans les situations d'urgence et de réfugiés prolongées. Ils adoptent une approche "de l'ensemble de la société", en mettant l'accent sur l'inclusion et le partenariat avec les divers acteurs concernés tels que les ONG, les organisations locales et nationales, les agences des Nations Unies et le secteur privé. Des efforts continus et concertés sont déployés pour créer des réponses locales et renforcer les initiatives communautaires afin de garantir la durabilité de la réponse et s'assurer qu'elle répond aux besoins exprimés par les communautés.

Les activités incluses dans les RRP ou HRP ne s'ajoutent pas à celles incluses dans le budget du HCR et ne font pas double emploi. Il s'agit simplement d'éléments du budget du HCR exprimés dans un cadre différent de celui de l'appel global afin de montrer la complémentarité entre tous les partenaires interagences travaillant dans un cadre de réponse national ou régional coordonné et dirigé par le HCR pour les situations d'urgence des réfugiés (depuis le début d'une situation d'urgence jusqu'à des situations plus prolongées). Ce sont des expressions qui concrétisent au niveau opérationnel les responsabilités du HCR dans le cadre de son mandat de coordination des réfugiés et conformément au modèle de coordination pour les réfugiés.

Toutes les interventions sont menées en tenant compte de l'âge, du genre et de la diversité afin de répondre aux besoins spécifiques des populations touchées. Les plans intègrent également des stratégies de résilience climatique, reconnaissant l'impact croissant du changement climatique sur les déplacements. Les aides en espèces continuent d'être privilégiées là où elles sont les mieux adaptées, tandis que l'aide en nature sera maintenue là où elle est nécessaire.

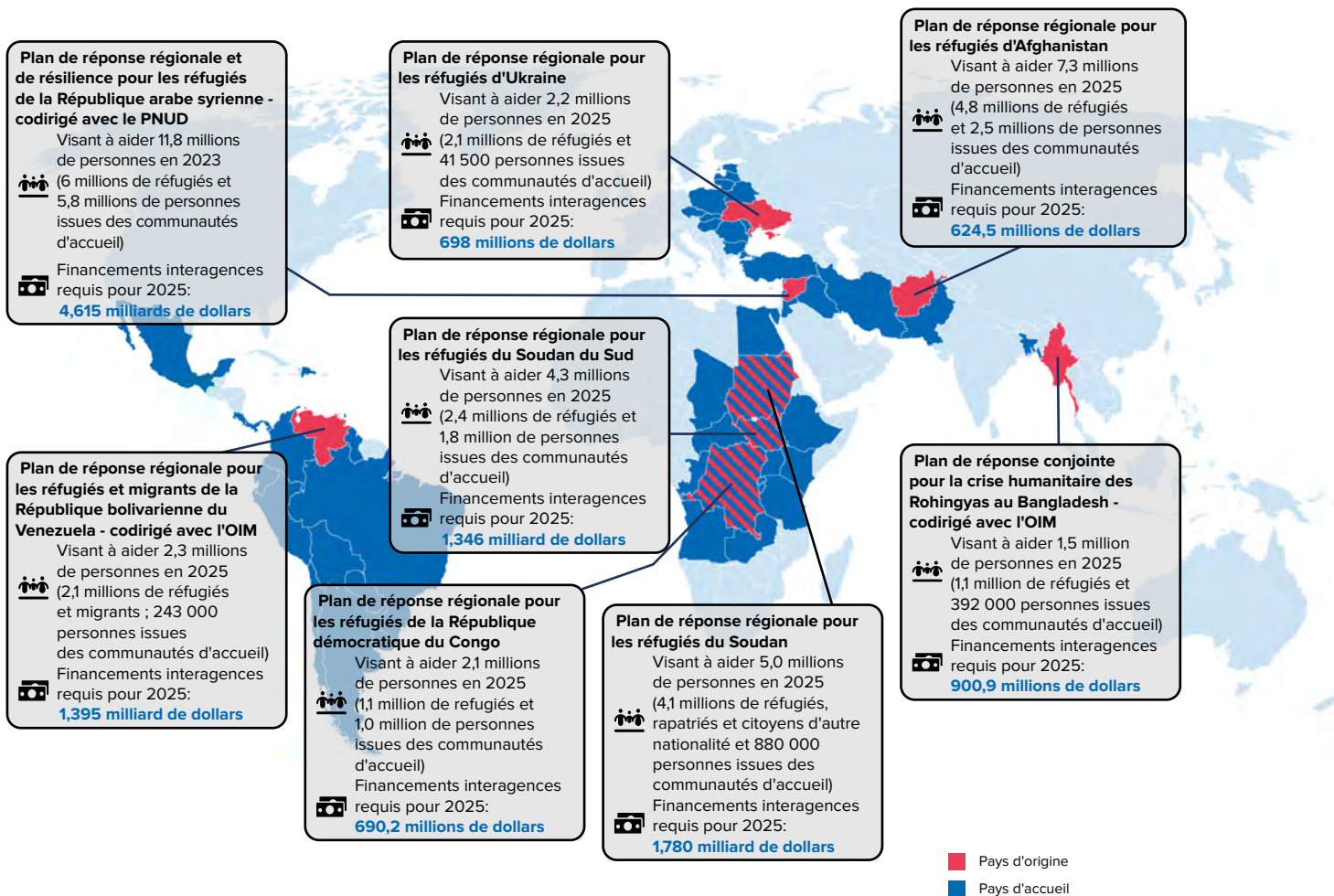
L'engagement à renforcer systématiquement la résilience et la cohésion sociale est au cœur des RRP 2025. Les premières réponses d'urgence sont conçues pour intégrer des interventions à moyen et long terme axées sur l'inclusion et l'autonomie des réfugiés, dans la mesure du possible. Au fur et à mesure que les besoins humanitaires évoluent, les RRP visent à intégrer progressivement ces objectifs dans les plans de développement nationaux et les cadres de coopération pour le développement durable des Nations unies en engageant les acteurs du développement et de la paix dès le début, en ajustant la structure de coordination et en promouvant la transition d'une assistance vitale à une programmation durable. Les RRP se réduiront au fur et à mesure que les systèmes nationaux prendront le relais, en veillant à ce que la réponse reste cohérente et alignée sur l'évolution des besoins et en maintenant les responsabilités en matière de protection et les services requis.

Pour finir, les RRP s'efforcent d'améliorer la prévisibilité et la coordination en s'alignant sur les cadres régionaux existants, en tirant parti des plateformes locales et en évitant les doubles emplois. En renforçant les partenariats et en soutenant les capacités nationales, les RRP 2025 visent à fournir des réponses adaptées au contexte qui bénéficient à la fois aux réfugiés et aux communautés d'accueil, et à garantir que ces dernières participent de manière significative à toutes les phases du cycle de réponse.

PLANS INTERAGENCES DE RÉPONSE RÉGIONALE 2025 DIRIGÉS OU CODIRIGÉS PAR LE HCR

POPULATIONS ESTIMÉES ET BESOINS FINANCIERS

12,319 milliards de dollars requis



Les chiffres sur les besoins financiers, les nombres de personnes dans le besoin et de personnes ciblées sont préliminaires et font l'objet d'une planification opérationnelle en cours, en attente de finalisation et de l'approbation des partenaires et des pays hôtes.

BUDGET 2025 PAR RÉGION, OPÉRATION ET DOMAINE D'IMPACT | USD

| RÉGION / OPÉRATION | Budget 2025 approuvé | | | | TOTAL |
|--------------------|--|--|---|-----------------------|-------|
| | Créer un environnement de protection favorable | Réaliser les droits fondamentaux dans des milieux sûrs | Responsabiliser les communautés et atteindre l'égalité des genres | Trouver des solutions | |

AFRIQUE DE L'EST, CORNE DE L'AFRIQUE ET GRANDS LACS

| | | | | | |
|--|--------------------|----------------------|--------------------|--------------------|----------------------|
| Bureau régional pour l'Afrique de l'Est, la Corne de l'Afrique et les Grands Lacs ¹ | 7 296 316 | 12 464 512 | 3 843 485 | 3 841 891 | 27 446 204 |
| Autres opérations en Afrique ² | 4 289 366 | 376 648 | - | 411 648 | 5 077 661 |
| Burundi | 6 640 471 | 54 179 419 | 20 412 021 | 19 964 619 | 101 196 530 |
| Djibouti | 6 225 238 | 7 040 968 | 6 362 153 | 933 255 | 20 561 613 |
| Érythrée | 758 678 | - | 4 994 449 | - | 5 753 127 |
| Éthiopie | 88 415 332 | 281 830 914 | 48 184 117 | 16 089 637 | 434 520 000 |
| Kenya | 18 157 910 | 78 614 537 | 34 682 297 | 26 452 923 | 157 907 667 |
| Rwanda | 17 114 635 | 32 569 745 | 22 037 464 | 13 078 340 | 84 800 184 |
| Somalie | 29 307 140 | 54 654 064 | 25 940 203 | 47 246 531 | 157 147 938 |
| Soudan du Sud | 54 899 843 | 106 588 715 | 109 257 252 | 27 968 599 | 298 714 409 |
| Soudan | 126 918 744 | 233 780 931 | 25 598 255 | 30 366 486 | 416 664 417 |
| Ouganda | 109 805 630 | 195 814 084 | 26 212 321 | 11 548 287 | 343 380 322 |
| République-Unie de Tanzanie | 45 383 988 | 50 211 393 | - | 18 383 535 | 113 978 916 |
| SOUS-TOTAL AFRIQUE DE L'EST, CORNE DE L'AFRIQUE ET GRANDS LACS | 515 213 291 | 1 108 125 930 | 327 524 016 | 216 285 750 | 2 167 148 987 |

AFRIQUE AUSTRALE

| | | | | | |
|--|--------------------|--------------------|-------------------|-------------------|--------------------|
| Bureau régional pour l'Afrique australe ³ | 3 788 069 | 6 471 271 | 1 995 444 | 1 994 616 | 14 249 400 |
| Angola | 17 527 845 | - | - | 11 968 164 | 29 496 009 |
| République du Congo | 23 162 297 | - | 5 438 387 | 4 093 998 | 32 694 682 |
| République démocratique du Congo | 47 733 615 | 94 352 542 | 37 934 253 | 55 430 682 | 235 451 092 |
| Malawi | 10 641 460 | - | 15 667 018 | - | 26 308 478 |
| Mozambique | 14 622 778 | 11 518 641 | 10 663 730 | 5 896 489 | 42 701 638 |
| Bureau multi-pays en Afrique du Sud ⁴ | 7 095 435 | 11 860 847 | 14 022 938 | - | 32 979 220 |
| Zambie | 14 426 150 | - | - | 11 700 000 | 26 126 150 |
| Zimbabwe | 1 898 646 | 6 756 063 | 2 159 089 | 465 692 | 11 279 490 |
| SOUS-TOTAL AFRIQUE AUSTRALE | 140 896 294 | 130 959 364 | 87 880 858 | 91 549 642 | 451 286 158 |

AFRIQUE DE L'OUEST ET DU CENTRE

| | | | | | |
|---|--------------------|--------------------|--------------------|--------------------|----------------------|
| Bureau régional pour l'Afrique de l'Ouest et du Centre ⁵ | 5 525 994 | 9 440 219 | 2 910 931 | 2 909 724 | 20 786 868 |
| Burkina Faso | 30 242 986 | 48 091 528 | 22 856 579 | 9 213 049 | 110 404 143 |
| Bureau multi-pays au Cameroun ⁶ | 49 894 481 | 26 081 556 | 25 910 401 | 33 815 494 | 135 701 931 |
| République centrafricaine | 9 193 837 | 40 748 084 | 37 484 119 | 20 053 703 | 107 479 743 |
| Tchad | 99 221 535 | 200 082 369 | 92 429 785 | 17 653 226 | 409 386 916 |
| Bureau multi-pays en Côte d'Ivoire ⁷ | 43 123 366 | - | 5 811 499 | 8 521 451 | 57 456 316 |
| Mali | 8 137 260 | 39 512 164 | 22 352 314 | 16 059 324 | 86 061 062 |
| Niger | 60 581 287 | 48 087 299 | 19 686 694 | 9 619 826 | 137 975 106 |
| Nigéria | 44 400 114 | 30 911 139 | 20 890 735 | 15 043 065 | 111 245 052 |
| Bureau multi-pays au Sénégal ⁸ | 7 435 100 | - | - | 7 095 000 | 14 530 100 |
| SOUS-TOTAL AFRIQUE DE L'OUEST ET DU CENTRE | 357 755 960 | 442 954 358 | 250 333 057 | 139 983 862 | 1 191 027 238 |

.../...

¹ Le Bureau régional couvre l'ensemble de la région de l'Afrique de l'Est, de la Corne de l'Afrique et des Grands Lacs.² Comprend la représentation auprès de l'UA et de la CEA à Addis Abeba, en Éthiopie.³ Le Bureau régional couvre l'ensemble de la région de l'Afrique australe.⁴ Comprend les activités au Botswana, en Namibie et en Afrique du Sud et couvre également sans présence les Comores, l'Eswatini, le Lesotho, Madagascar, Maurice et les Seychelles.⁵ Le Bureau régional couvre l'ensemble de la région de l'Afrique de l'Ouest et du Centre.⁶ Coordonne les activités au Cameroun et au Gabon et couvre aussi, sans présence, la Guinée équatoriale et Sao Tomé-et-Principe.⁷ Coordonne les activités en Côte d'Ivoire, au Ghana, au Libéria et au Togo et couvre également le Bénin sans présence dans ce dernier.⁸ Coordonne les activités en Guinée, Guinée-Bissau et au Sénégal et couvre également sans présence, le Cap-Vert, la Gambie et la Sierra Leone.

.../...

| RÉGION / OPÉRATION | Budget 2025 approuvé | | | | TOTAL |
|---|--|--|---|-----------------------|--------------------|
| | Créer un environnement de protection favorable | Réaliser les droits fondamentaux dans des milieux sûrs | Responsabiliser les communautés et atteindre l'égalité des genres | Trouver des solutions | |
| AMÉRIQUES | | | | | |
| Bureau régional pour les Amériques ⁹ | 4 624 835 | 7 900 742 | 2 436 227 | 2 435 217 | 17 397 021 |
| Autres opérations aux Amériques | - | - | - | 6 305 666 | 6 305 666 |
| Bureau multi-pays en Argentine ¹⁰ | 20 965 824 | 10 751 677 | 12 778 448 | 11 498 557 | 55 994 507 |
| Brésil | 7 479 975 | 19 245 138 | 14 185 556 | 11 562 667 | 52 473 336 |
| Canada | 874 353 | 1 185 804 | - | 1 049 353 | 3 109 510 |
| Colombie | 75 708 100 | 7 607 079 | 14 263 273 | 20 681 746 | 118 260 199 |
| Costa Rica | 18 636 737 | - | - | 21 789 910 | 40 426 647 |
| Équateur | 32 250 278 | 16 226 782 | - | 24 822 940 | 73 300 000 |
| El Salvador | 3 566 274 | 8 865 666 | 4 726 481 | 11 406 259 | 28 564 680 |
| Guatemala | 9 165 129 | 7 192 045 | 5 670 351 | 15 866 117 | 37 893 643 |
| Honduras | 6 201 296 | 7 797 670 | 6 999 483 | 9 701 038 | 30 699 487 |
| Mexique | 74 403 279 | - | - | 43 539 343 | 117 942 622 |
| Bureau multi-pays au Panama ¹¹ | 19 217 349 | - | - | 34 225 609 | 53 442 957 |
| Pérou | 18 709 732 | 22 455 886 | 25 433 469 | 3 892 737 | 70 491 823 |
| Bureau multi-pays aux États-Unis d'Amérique ¹² | 21 560 938 | 7 946 859 | 9 254 091 | 10 575 461 | 49 337 349 |
| Venezuela (République bolivarienne du) | 18 688 005 | 8 800 000 | - | 32 045 000 | 59 533 005 |
| SOUS-TOTAL AMÉRIQUES | 332 052 105 | 125 975 348 | 95 747 379 | 261 397 619 | 815 172 452 |

ASIE ET PACIFIQUE

| | | | | | |
|---|--------------------|--------------------|--------------------|--------------------|--------------------|
| Bureau régional pour l'Asie et le Pacifique ¹³ | 5 308 118 | 9 068 014 | 2 796 160 | 2 795 001 | 19 967 293 |
| Afghanistan | 42 218 377 | 81 796 182 | 29 225 450 | 63 379 814 | 216 619 823 |
| Bureau multi-pays en Australie ¹⁴ | 2 718 577 | - | 732 123 | 1 396 761 | 4 847 460 |
| Bangladesh | 46 892 960 | 169 916 200 | 31 533 635 | 7 191 418 | 255 534 213 |
| Chine | 3 061 944 | 1 339 179 | - | 482 990 | 4 884 113 |
| Inde | 15 935 502 | - | - | 1 381 798 | 17 317 300 |
| Indonésie | 3 412 322 | 9 311 806 | 2 719 849 | 1 747 220 | 17 191 197 |
| République islamique d'Iran | 9 419 954 | 123 315 171 | - | 7 264 875 | 140 000 000 |
| Japon | 4 230 245 | - | - | - | 4 230 245 |
| Bureau multi-pays au Kazakhstan ¹⁵ | 5 096 885 | - | - | 4 469 043 | 9 565 928 |
| Malaisie | 7 126 408 | 5 606 170 | 8 247 408 | 858 925 | 21 838 911 |
| Myanmar | 65 124 600 | - | 23 210 900 | - | 88 335 500 |
| Népal | 994 205 | - | - | 2 914 797 | 3 909 001 |
| Pakistan | 16 746 300 | - | 85 193 400 | 18 239 800 | 120 179 500 |
| Philippines | 485 994 | 535 383 | 217 782 | 3 234 821 | 4 473 980 |
| République de Corée | 2 630 718 | - | 477 023 | 523 398 | 3 631 138 |
| Bureau multi-pays en Thaïlande ¹⁶ | 9 510 042 | 8 797 051 | 3 223 895 | 3 890 513 | 25 421 501 |
| SOUS-TOTAL ASIE ET PACIFIQUE | 240 913 149 | 409 685 156 | 187 577 626 | 119 771 173 | 957 947 104 |

.../...

⁹ Le Bureau régional couvre l'ensemble de la région des Amériques.¹⁰ Coordonne les activités en Argentine, en Bolivie (État plurinational de), au Chili et en Uruguay et couvre sans présence le Paraguay.¹¹ Coordonne les activités à Aruba, au Belize, à Cuba, à Curaçao, au Guyana, à Panama, au Suriname et à Trinité-et-Tobago et couvre également le Nicaragua sans présence dans ce dernier.¹² Coordonne les activités en République dominicaine, à Haïti et aux États-Unis d'Amérique et couvre sans présence Antigua-et-Barbuda, les Bahamas, la Barbade, la Dominique, la Grenade, la Jamaïque, Saint-Kitts-et-Nevis, Sainte-Lucie, Saint-Vincent-et-les Grenadines; les territoires britanniques d'outre-mer d'Anguilla, des Bermudes, des Îles Vierges britanniques, des Îles Caïmanes, de Montserrat, et des Îles Turques et Caïques; et le territoire d'outre-mer néerlandais du Royaume des Pays-Bas de Sint Maarten.¹³ Le Bureau régional couvre l'ensemble de la région de l'Asie et du Pacifique.¹⁴ Coordonne les activités en Australie et en Papouasie-Nouvelle-Guinée et couvre également, sans présence, la Nouvelle-Zélande et les îles du Pacifique.¹⁵ Coordonne les activités au Kazakhstan, au Kirghizistan et au Tadjikistan et couvre également sans présence le Turkménistan et l'Ouzbékistan.¹⁶ Coordonne les activités en Thaïlande et couvre aussi, sans présence, le Cambodge, la République démocratique populaire lao et le Viet Nam.

.../...

| RÉGION / OPÉRATION | Budget 2025 approuvé | | | | TOTAL |
|---|--|--|---|-----------------------|----------------------|
| | Créer un environnement de protection favorable | Réaliser les droits fondamentaux dans des milieux sûrs | Responsabiliser les communautés et atteindre l'égalité des genres | Trouver des solutions | |
| EUROPE | | | | | |
| Bureau régional pour l'Europe ¹⁷ | 7 443 538 | 12 716 015 | 3 921 037 | 3 919 411 | 28 000 000 |
| Autres opérations en Europe ¹⁸ | 5 479 501 | - | - | - | 5 479 501 |
| Albanie | 1 862 162 | - | - | 1 637 838 | 3 500 000 |
| Arménie | 2 074 625 | - | - | 9 179 690 | 11 254 315 |
| Azerbaïdjan | 418 993 | - | 2 618 093 | 4 062 914 | 7 100 000 |
| Bélarus | 4 000 000 | - | - | - | 4 000 000 |
| Bureau multi-pays en Belgique ¹⁹ | 12 248 284 | - | - | - | 12 248 284 |
| Bosnie-Herzégovine | 4 824 837 | - | - | 2 476 650 | 7 301 487 |
| Bulgarie | 9 873 793 | - | - | 4 626 207 | 14 500 000 |
| Croatie | 1 404 780 | - | - | 939 965 | 2 344 745 |
| Chypre | 3 187 063 | - | - | - | 3 187 063 |
| France | 3 794 320 | - | - | - | 3 794 320 |
| Géorgie | 950 949 | - | 5 318 109 | - | 6 269 058 |
| Allemagne | 2 537 075 | - | - | - | 2 537 075 |
| Grèce | 23 602 165 | - | - | 15 397 835 | 39 000 000 |
| Bureau multi-pays en Hongrie ²⁰ | 19 165 439 | - | - | 15 834 569 | 35 000 008 |
| Bureau multi-pays en Italie ²¹ | 12 825 120 | - | - | 9 346 790 | 22 171 910 |
| Kosovo (S/RES/1244 (1999)) | 2 716 986 | - | - | 642 618 | 3 359 604 |
| Malte | 2 280 260 | - | - | - | 2 280 260 |
| République de Moldova | 69 283 581 | - | - | 11 030 499 | 80 314 080 |
| Monténégro | 1 806 989 | - | - | 1 114 945 | 2 921 934 |
| Macédoine du Nord | 3 901 676 | - | - | - | 3 901 676 |
| Pologne | 33 533 972 | - | - | 8 466 028 | 42 000 000 |
| Roumanie | 28 553 312 | - | - | 10 446 688 | 39 000 000 |
| Fédération de Russie | 2 601 636 | - | - | 4 551 290 | 7 152 926 |
| Serbie | 5 606 108 | - | 2 893 893 | - | 8 500 000 |
| Espagne | 5 508 936 | - | - | 1 297 056 | 6 805 992 |
| Bureau multi-pays en Suède ²² | 6 579 007 | - | - | 3 420 993 | 10 000 000 |
| Türkiye | 82 602 491 | 97 157 883 | 76 133 535 | 24 106 091 | 280 000 000 |
| Ukraine | 68 857 604 | 374 129 431 | - | 107 012 965 | 550 000 000 |
| Royaume-Uni de Grande-Bretagne et d'Irlande du Nord | 3 200 000 | - | - | - | 3 200 000 |
| SOUS-TOTAL EUROPE | 432 725 203 | 484 003 329 | 90 884 667 | 239 511 041 | 1 247 124 239 |

.../...

¹⁷ Le Bureau régional couvre l'ensemble de la région de l'Europe.

¹⁸ Les autres opérations en Europe comprennent l'Autriche, le Bureau de liaison à Vienne (OSCE), le Portugal, Strasbourg (Représentation auprès du Conseil de l'Europe) et le Bureau pour la Suisse et le Liechtenstein.

¹⁹ Coordonne les activités en Belgique, en Irlande, à Malte (EASO), au Royaume des Pays-Bas, en Pologne (FRONTEX) et couvre aussi le Luxembourg sans présence dans ce dernier.

²⁰ Coordonne les activités en Tchéquie, en Hongrie, en Slovaquie et en Slovaquie.

²¹ Coordonne les activités en Italie et couvre aussi, sans présence, le Saint-Siège et Saint-Marin.

²² Coordonne les activités au Danemark, en Estonie, en Lettonie, en Lituanie et en Suède, et couvre également, sans présence, la Finlande, l'Islande et la Norvège.

.../...

| RÉGION / OPÉRATION | Budget 2025 approuvé | | | | TOTAL |
|---|--|--|---|-----------------------|----------------|
| | Créer un environnement de protection favorable | Réaliser les droits fondamentaux dans des milieux sûrs | Responsabiliser les communautés et atteindre l'égalité des genres | Trouver des solutions | |
| MOYEN-ORIENT ET AFRIQUE DU NORD | | | | | |
| Bureau régional pour le Moyen-Orient et l'Afrique du Nord ²³ | 8 202 247 | 14 012 140 | 4 320 702 | 4 318 911 | 30 854 000 |
| Autres opérations au Moyen-Orient | 5 991 977 | 17 380 000 | 4 476 200 | 983 555 | 28 831 732 |
| Algérie | 3 208 400 | 27 685 956 | 7 652 900 | 282 000 | 38 829 256 |
| Égypte | 102 465 669 | 22 982 646 | 10 512 589 | 1 753 122 | 137 714 026 |
| Iraq | 21 141 733 | - | - | 137 357 967 | 158 499 700 |
| Israël | 7 117 658 | - | - | 1 323 419 | 8 441 076 |
| Jordanie | 45 374 830 | 242 717 772 | 57 288 738 | 6 705 637 | 352 086 976 |
| Liban | 73 235 144 | 414 179 030 | 24 911 673 | 7 731 350 | 520 057 198 |
| Libye | 18 812 415 | 22 719 126 | 4 818 413 | 5 185 395 | 51 535 348 |
| Mauritanie | 9 041 270 | 23 806 442 | 9 895 957 | 2 787 037 | 45 530 706 |
| Maroc | 2 966 370 | 6 614 427 | 2 269 125 | - | 11 849 922 |
| Bureau multi-pays en Arabie saoudite ²⁴ | 8 468 007 | 3 856 032 | - | - | 12 324 039 |
| République arabe syrienne | 37 121 680 | 274 128 148 | 74 629 630 | 13 120 542 | 399 000 000 |
| Tunisie | 13 891 338 | - | 3 412 483 | - | 17 303 821 |
| Sahara occidental - Mesures de rétablissement de la confiance | - | 2 181 901 | 2 301 759 | - | 4 483 660 |
| Yémen | 21 142 340 | 254 752 454 | 16 619 588 | 12 485 618 | 305 000 000 |
| SOUS-TOTAL MOYEN-ORIENT ET AFRIQUE DU NORD | 378 181 077 | 1 327 016 073 | 223 109 758 | 194 034 553 | 2 122 341 462 |
| Appui technique aux opérations-pays | 24 964 665 | 103 796 820 | 13 150 651 | 13 145 198 | 155 057 335 |
| SOUS-TOTAL PROGRAMMES RÉGIONAUX ET PAR PAYS | 2 422 701 745 | 4 132 516 379 | 1 276 208 013 | 1 275 678 838 | 9 107 104 975 |
| Programmes globaux | 102 480 106 | 175 069 789 | 53 983 505 | 53 961 121 | 385 494 521 |
| Siège | 66 259 402 | 119 449 391 | 34 903 504 | 34 889 031 | 255 501 327 |
| SOUS-TOTAL ACTIVITÉS PROGRAMMÉES | 2 591 441 252 | 4 427 035 559 | 1 365 095 022 | 1 364 528 990 | 9 748 100 824 |
| Réserve opérationnelle | - | - | - | - | 487 405 041 |
| Jeunes experts associés | - | - | - | - | 12 000 000 |
| TOTAL | 2 591 441 252 | 4 427 035 559 | 1 365 095 022 | 1 364 528 990 | 10 247 505 865 |

²³ Le Bureau régional couvre l'ensemble de la région du Moyen-Orient et de l'Afrique du Nord.

²⁴ Coordonne les activités en Arabie saoudite, aux Émirats arabes unis, au Koweït et au Qatar et couvre sans présence le Bahreïn et Oman.

BUDGETS 2024-2025 POUR LE SIÈGE¹ | USD

| DIVISIONS ² | 2024 | 2025 |
|---|--------------------|--------------------|
| | Budget actuel | Budget approuvé |
| DIRECTION ET GESTION EXÉCUTIVE | | |
| Bureau exécutif | 7 102 470 | 6 693 400 |
| Bureau de liaison à New York | 4 773 679 | 4 570 410 |
| Bureau de l'Inspecteur général (dont services d'audit) | 9 870 644 | 10 212 844 |
| Service des affaires juridiques | 4 068 002 | 4 210 958 |
| Bureau du Médiateur | 1 789 029 | 1 686 185 |
| Bureau de la déontologie | 2 120 117 | 2 198 846 |
| Gestion des risques institutionnels | 1 961 321 | 1 879 960 |
| Bureau de l'évaluation | 2 571 420 | 2 488 900 |
| Service de la transformation et du changement | 3 766 770 | - |
| Service de conception et de développement | - | 5 561 000 |
| Service de la gouvernance | 2 884 790 | 2 899 340 |
| SOUS-TOTAL DIRECTION ET GESTION EXÉCUTIVE | 40 908 242 | 42 401 843 |
| Division des relations extérieures | 32 829 959 | 30 482 877 |
| Division de la protection internationale | 18 094 357 | 19 671 650 |
| Division de la résilience et des solutions | 3 335 460 | 3 171 700 |
| Division des urgences, de la sécurité et de l'approvisionnement | 6 379 140 | 6 256 500 |
| Division de la planification stratégique et des résultats | 21 257 722 | 20 980 600 |
| Division des systèmes d'information et des télécommunications | 29 983 982 | 28 160 291 |
| Division des ressources humaines | 49 090 267 | 53 853 707 |
| Division de la gestion administrative et financière | 33 676 762 | 35 206 479 |
| Unité de gestion du Centre mondial de services à Budapest | 6 434 497 | 7 203 730 |
| Unité de gestion du Centre mondial de services à Copenhague | 5 959 980 | 6 244 400 |
| Conseil du personnel | 1 116 484 | 1 867 550 |
| TOTAL | 249 066 852 | 255 501 327 |

¹ Le Budget-programme annuel inclut les allocations du Budget ordinaire des Nations Unies suivantes: 47,2 millions de dollars pour 2024 et un montant estimé de 47,2 millions de dollars pour 2025. Les montants pour 2025 sont provisoires, sous réserve de l'approbation du Budget-programme final des Nations Unies et d'une réactualisation ultérieure des coûts.

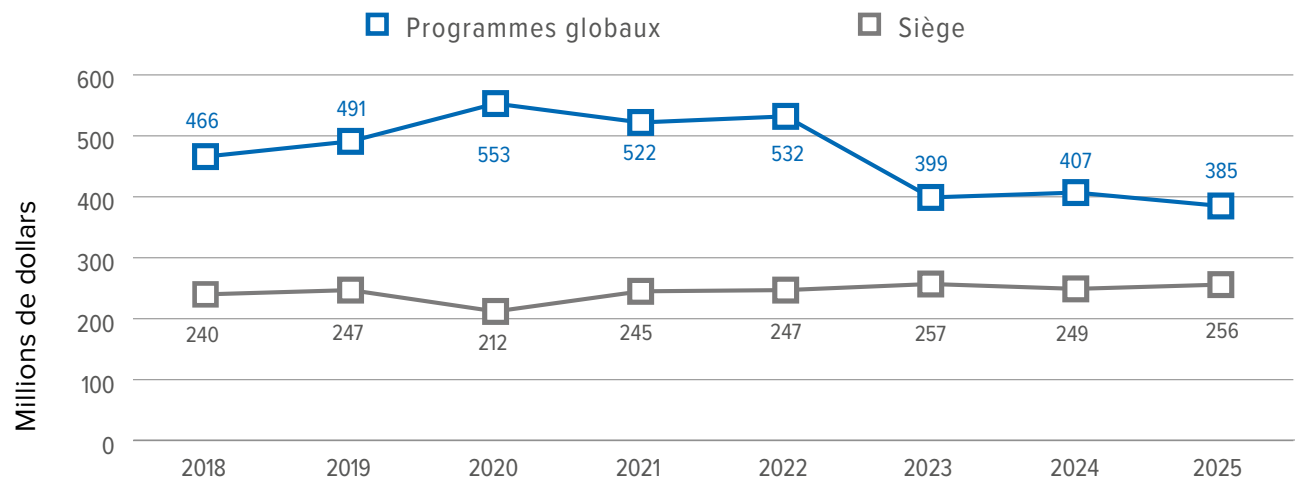
² Les montants pour les Divisions incluent tous les centres de coûts quel que soit le lieu.

BUDGETS 2024-2025 POUR LES PROGRAMMES GLOBAUX | USD

| ACTIVITÉS | 2024 | 2025 |
|--|--------------------|--------------------|
| | Budget actuel | Budget approuvé |
| ACTIVITÉS OPÉRATIONNELLES | | |
| Projets liés à l'éducation | 7 088 759 | 6 300 000 |
| Projets liés à l'environnement | 608 532 | 430 150 |
| Projets liés à la santé | 3 322 018 | 3 400 000 |
| Projets liés à l'informatique et aux technologies de l'information | 368 000 | 368 000 |
| Projets d'innovation | 10 410 689 | 11 178 630 |
| Partenariats avec le secteur privé | 166 335 888 | 156 537 566 |
| Projets liés à la protection | 14 375 509 | 19 936 904 |
| Projets liés à l'information et aux médias | 11 743 831 | 12 331 023 |
| Enregistrement et gestion des données | 14 939 583 | 17 002 386 |
| Recherche, évaluation et documentation | 5 771 750 | 6 059 720 |
| Réinstallation et voies d'accès complémentaires | 611 338 | 568 030 |
| Projets liés à la formation | 897 500 | 747 500 |
| SOUS-TOTAL ACTIVITÉS OPÉRATIONNELLES | 236 473 397 | 234 859 909 |
| ACTIVITÉS D'APPUI AUX PROGRAMMES (PAR DIVISION)¹ | | |
| Direction et gestion exécutive | 29 740 733 | 26 912 280 |
| Division des relations extérieures | 69 399 920 | 66 190 546 |
| Division de la protection internationale | 13 850 042 | 9 715 324 |
| Division de la résilience et des solutions | 30 754 446 | 27 224 594 |
| Division des systèmes d'information et des télécommunications | 3 474 000 | 3 341 412 |
| Division des ressources humaines | 16 250 190 | 11 635 750 |
| Division de la gestion administrative et financière | 7 059 719 | 5 614 706 |
| SOUS-TOTAL ACTIVITÉS D'APPUI AUX PROGRAMMES | 170 529 050 | 150 634 612 |
| TOTAL | 407 002 447 | 385 494 521 |

¹ Les montants pour les Divisions incluent tous les centres de coûts quel que soit le lieu.

Budgets pour les programmes globaux et le siège | 2018-2025



* Les budgets du siège et des programmes globaux pour 2023 ont été recalculés pour assurer la comparabilité avec le budget de 2024. Les budgets de 2018 à 2022 incluaient l'appui technique aux opérations-pays.

CRÉDITS

Le HCR souhaite remercier tous les membres de son personnel au siège et sur le terrain, ainsi que les consultants, qui ont contribué à la préparation des parties narratives, financières et graphiques de cette publication.

Concept graphique et mise en page : HCR.

Les cartes reproduites dans cette publication n'impliquent aucune prise de position de la part du HCR quant au statut juridique des pays, territoires, ou zones ou de leurs autorités, ni quant au tracé de leurs frontières ou limites.

Toutes les données dans ce document sont issues des statistiques les plus récentes dont dispose le HCR ou d'autres Agences des Nations unies. Pour tout rectificatif ultérieur de cette publication, prière de se référer aux pages "Global Appeal" du site Global Focus (<https://reporting.unhcr.org/global-appeal-2025>) (en anglais).

Tous les montants sont exprimés en dollars des États-Unis d'Amérique sauf mention contraire.

Photo de couverture :

Des personnes fuyant le conflit au Soudan reçoivent une aide d'urgence à Adre, au Tchad, avant d'être transférées loin de la frontière vers un site offrant des conditions plus adaptées. Le HCR et ses partenaires ont construit six sites de ce type depuis que le conflit au Soudan a éclaté en avril 2023, et ont agrandi 10 sites existants. Plus de 330 000 réfugiés ont été relocalisés, mais beaucoup se trouvent encore dans des sites spontanés comme Adre. Des ressources sont nécessaires pour créer des sites dotés d'abris, d'infrastructures d'approvisionnement en eau, de centres de santé et d'écoles.

© HCR/Andrew McConnell

reporting.unhcr.org
www.unhcr.fr



HCR
Case postale 2500
1211 Genève 2
Suisse
Courriel : HQGARS@unhcr.org

[X@UNHCRgov](https://twitter.com/UNHCRgov) | [X@refugees](https://twitter.com/X@refugees)
[Facebook](https://www.facebook.com/unhcr) | [Instagram](https://www.instagram.com/unhcr)