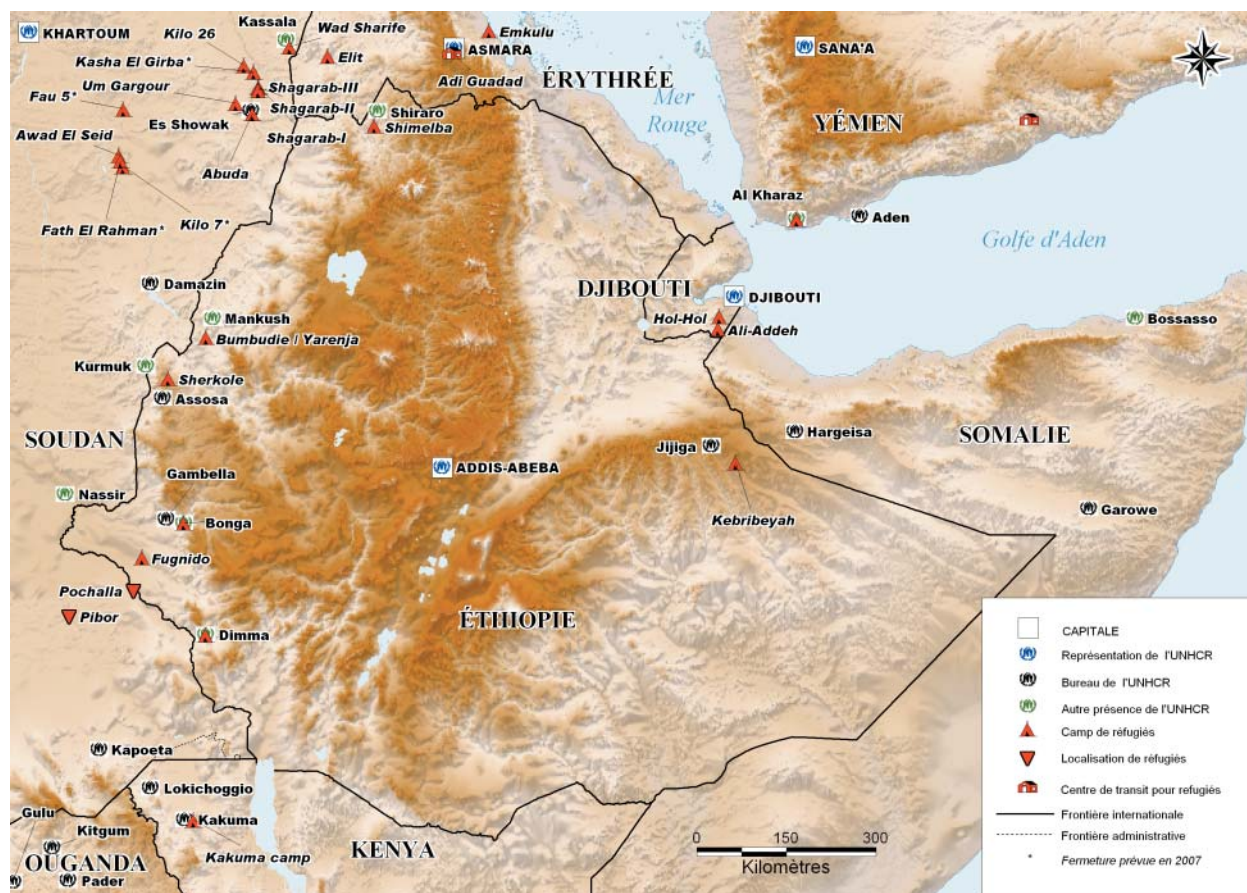


# Éthiopie



## Environnement opérationnel

### Contexte

Une nette dégradation des conditions de sécurité a pu être observée en Éthiopie. Lors de la rédaction du présent Appel, la tension qui régnait à la frontière avec l'Érythrée était toujours vive. Des troupes demeuraient stationnées de part et d'autre et la situation politique se trouvait dans une impasse. Parallèlement, chaque mois quelque 300 Érythréens continuaient à chercher refuge en Éthiopie.

Les bureaux sur le terrain et les camps de réfugiés de l'UNHCR situés dans d'autres régions du pays sont également confrontés à une situation difficile. Dans le nord de la région Somalie, qui abrite plus de 16 000 réfugiés somaliens, les travailleurs humanitaires sont devenus des cibles de premier choix depuis l'intensification du conflit entre le Front national de libération de l'Ogaden et le Gouvernement fédéral éthiopien. En août, deux chauffeurs de l'UNHCR ont été attaqués et du matériel radio a été dérobé. En septembre, un expatrié et un collaborateur national du CICR ont été enlevés. En raison des risques rencontrés dans la région, l'UNHCR a été contraint d'annuler une mission d'évaluation des afflux potentiels de réfugiés en provenance de Somalie.

Les affrontements interethniques ont entraîné une détérioration des conditions de sécurité dans la région occidentale située autour de Gambella, où sont concentrés les réfugiés

originaires du Soudan. Ces affrontements ont contraint le personnel de l'UNHCR et d'autres organisations humanitaires à se rendre dans les camps de réfugiés sous escorte militaire. Le conflit qui sévit dans la région de Gambella a également provoqué le déplacement interne de plus de 44 000 personnes, dont la plupart se sont installées le long du Baro et ont cruellement besoin d'une assistance humanitaire. Les récentes inondations ont encore aggravé leur situation déjà précaire.

L'accord de paix conclu au Soudan a ouvert la voie aux rapatriements. Après un démarrage un peu lent, quelque 20 000 réfugiés devraient regagner leur pays en 2007.

La situation dans l'est de la République démocratique du Congo (RDC) demeurant instable, les demandeurs d'asile originaires de ce pays continuent à affluer en Éthiopie.

Enfin, bien que l'UNHCR ait confié en 2005 la responsabilité de la détermination du statut de réfugié aux autorités éthiopiennes, les capacités nationales en la matière ont besoin d'être renforcées.

### Besoins

Après avoir évalué les besoins dans tous les camps d'Éthiopie, l'UNHCR a identifié d'importantes lacunes dans l'assistance aux réfugiés en matière de nutrition, d'articles non alimentaires, d'eau, de santé, d'éducation, d'assainissement, de protection et de services communautaires. Ces

lacunes peuvent en grande partie être attribuées à un financement insuffisant, ainsi qu'à l'insécurité et aux problèmes de logistique rencontrés à l'intérieur des camps et aux alentours.

Durant les évaluations, auxquelles ont participé les réfugiés et les partenaires de l'UNHCR, la malnutrition et la violence sexuelle et sexiste ont été identifiées comme les principaux problèmes dans l'ensemble des camps. La malnutrition aiguë, liée non seulement au manque de nourriture, mais également à l'insuffisance de l'approvisionnement en eau, a atteint 16,2 pour cent. D'autre part, des pratiques telles que le mariage précoce et forcé, les grossesses précoces, le viol, le confinement, la discrimination (y compris la non-scolarisation des filles), les mutilations génitales féminines et la violence domestique doivent être combattues de toute urgence. Nombre de ces problèmes sont liés aux lacunes en matière d'assistance.

Le nombre des réfugiés érythréens n'a cessé de croître tout au long de l'année 2006, ce qui a nécessité l'agrandissement du camp de Shimelba, où ils sont accueillis dans le nord de l'Éthiopie. Cet afflux étant sans doute appelé à se poursuivre, les efforts entrepris pour établir un nouveau camp seront accélérés en 2007. La plupart des Érythréens qui arrivent dans la région d'Afar, au nord-est de l'Éthiopie, sont hébergés dans des familles d'accueil, mais ont besoin d'une aide à la subsistance fournie par l'UNHCR.

Dans plusieurs régions, la présence prolongée d'un grand nombre de réfugiés a entraîné le pâturage excessif, la déforestation et la dégradation du sol. Il est donc urgent de procéder à la réhabilitation du milieu naturel.

Enfin, bien que l'on prévoie le rapatriement d'un grand nombre de réfugiés soudanais en 2007, beaucoup d'entre eux resteront en Éthiopie, où ils devront bénéficier d'une assistance de base.

**Total des besoins : 14 835 859 dollars E.-U.**

## Objectifs principaux

L'UNHCR a une double mission en Éthiopie. Tout d'abord, celle d'offrir protection et assistance aux réfugiés et aux déplacés internes, sa première responsabilité. Ensuite, celle de jouer un rôle central dans la liaison avec des organismes régionaux implantés à Addis-Abeba, tels que l'Union africaine, la Commission économique des Nations Unies pour



Repán Sadik, 20 ans, réfugié et inventeur soudanais, a reçu la « médaille du courage » de l'UNHCR. Avec l'argent du prix, il a acheté des pièces pour fabriquer un poste et une antenne de télévision au camp de Bonga. *UNHCR / A. Parness*

l'Afrique, le Nouveau partenariat pour le développement de l'Afrique (NEPAD) et l'Autorité intergouvernementale pour le développement (IGAD).

## Objectifs globaux

- Assurer la protection internationale de l'ensemble des réfugiés, des nouveaux demandeurs d'asile et des déplacés internes et améliorer l'assistance matérielle qui leur est prodiguée.
- Aider le Gouvernement éthiopien à renforcer le régime de protection, en contribuant notamment à l'instauration des mécanismes nécessaires pour appliquer la législation sur les réfugiés adoptée en 2004.
- Favoriser l'élaboration de solutions durables, notamment par le rapatriement librement consenti des réfugiés soudanais, la réinstallation des réfugiés ayant des besoins spécifiques et l'encouragement à l'autosuffisance de la population des camps.
- Aider le Gouvernement éthiopien à réhabiliter l'infrastructure et le milieu naturel dans les camps de réfugiés et aux alentours.
- Consolider les partenariats stratégiques avec les organismes régionaux et leurs États membres dans des domaines tels que les déplacements de population, la protection, les solutions durables et le relèvement des pays à l'issue des conflits ; veiller à la mise en œuvre des programmes conjoints.

## Chiffres prévisionnels

Type de population	Origine	Janvier 2007		Décembre 2007	
		Total dans le pays	Nb pers. assistées par l'UNHCR	Total dans le pays	Nb pers. assistées par l'UNHCR
Réfugiés	Soudan	68 880	68 880	48 880	48 880
	Somalie	16 650	16 650	17 470	17 470
	Érythrée	13 100	13 100	15 710	15 710
	Pays divers	450	450	490	490
Demandeurs d'asile	Pays divers	300	300	200	200
<b>Total</b>		<b>99 380</b>	<b>99 380</b>	<b>82 750</b>	<b>82 750</b>



## Cibles prioritaires pour 2007

- 100 pour cent des réfugiés âgés de plus de 16 ans sont munis de documents d'identité.
- 100 pour cent des nouveaux nés réfugiés sont pourvus d'un certificat de naissance.
- 100 pour cent des nouveaux-nés réfugiés bénéficient de 2 100 kilocalories de nourriture par personne et par jour ; le taux de malnutrition aiguë est ramené en dessous de 10 pour cent.
- Le taux de scolarisation des enfants réfugiés passe à 80 pour cent dans les camps et est maintenu à 100 pour cent en milieu urbain.
- 75 pour cent des réfugiés ont accès à un traitement antirétroviral, contre 50 pour cent actuellement.
- 100 pour cent des victimes de violences sexuelles et sexistes bénéficient d'un soutien médical et autre.
- Le Service éthiopien chargé des questions de réfugiés et de rapatriés traite en première instance les demandes d'asile, l'UNHCR n'exerçant plus qu'un rôle d'observateur.
- 20 000 réfugiés soudanais sont rapatriés dans la sécurité et la dignité.
- Le nombre de familles de réfugiés disposant d'un jardin potager passe de 10 à 13 pour cent.
- La zone réhabilitée grâce au reboisement et à la plantation d'arbres est étendue de 2 800 à 3 420 hectares.
- Des plans d'action sur les déplacements internes et l'éducation post-primaire sont élaborés, de même que des directives concernant la collaboration entre les acteurs humanitaires déployés sur le terrain et les opérations de maintien de la paix de l'Union africaine.

Tant que la situation dans leur pays le permettra, l'UNHCR œuvrera pour le rapatriement librement consenti des réfugiés soudanais. Il intensifiera en outre ses efforts afin de trouver des possibilités de réinstallation, en particulier pour les individus vulnérables ou immédiatement exposés à des problèmes de protection.

En ce qui concerne le renforcement des capacités, un programme de formation sera mis en place à l'intention du personnel gouvernemental impliqué dans la détermination du statut de réfugié. L'UNHCR surveillera également les procédures de recensement et de détermination du statut des réfugiés dans les camps et aidera les autorités locales à mener à bien cette tâche.

Dans le cadre de ses activités régionales, l'UNHCR collabore étroitement avec l'Union africaine afin de veiller à ce que les décisions, les déclarations et les instruments juridiques applicables à l'échelle internationale soient mis en œuvre dans tout le continent. Le Haut Commissariat a également pour tâche d'appuyer l'Union africaine dans l'application des politiques et des cadres de reconstruction et de développement post-conflit.

## Contraintes

Les problèmes de sécurité rencontrés autour de Gambella et dans la région Somalie risquent fort de persister en 2007 et de faire obstacle au bon déroulement du programme. De plus, le mauvais état des routes, en particulier à la saison des pluies, rend parfois impossible l'approvisionnement en produits de première nécessité.

À moins de disposer des fonds nécessaires, l'UNHCR ne sera pas en mesure d'améliorer les conditions de vie des réfugiés et des déplacés internes.

## Stratégie et activités

L'évaluation complète des besoins a permis à l'UNHCR d'élaborer des projets afin de procurer l'assistance nécessaire aux réfugiés et aux demandeurs d'asile, qu'ils soient installés dans des camps ou en milieu urbain. Le Gouvernement éthiopien délivrera des cartes d'identité temporaires à tous les demandeurs d'asile. Les réfugiés érythréens et urbains, qui ont le plus besoin de documents d'identité, se verront délivrer des cartes d'identité permanentes.

La stratégie de protection de l'UNHCR vise également à encourager la dénonciation de violences sexuelles et sexistes et à instaurer des mécanismes d'intervention adéquats dans tous les camps. La violence sexuelle étant liée aux lacunes en matière d'assistance, l'Organisation veillera à ce que tous les réfugiés reçoivent suffisamment de vivres et d'autres produits, dont elle surveillera de près la distribution et l'utilisation. La réhabilitation du milieu naturel améliorera les abords des camps et apportera des alternatives au bois de chauffage. Les jeunes réfugiés bénéficieront d'un meilleur accès à l'éducation. L'UNHCR aidera l'Équipe des Nations Unies dans le pays à élaborer une stratégie de protection pour les déplacés internes, tout en prodiguant une protection et une assistance directes à ces personnes.

## Organisation et mise en œuvre

### Présence de l'UNHCR

Nombre de bureaux	9
Effectif total	137
Fonctionnaires internationaux	14
Collaborateurs nationaux	96
VNU	17
JEA	8
Agents déployés	2

## Coordination

L'UNHCR coopère étroitement avec le Gouvernement éthiopien, des ONG, des institutions des Nations Unies, le CICR et l'OIM, ainsi qu'avec des organismes régionaux tels que l'Union africaine, le NEPAD et l'IGAD. Les évaluations réalisées conjointement avec le PAM ont débouché sur des projets concrets visant à réduire la malnutrition. Par sa

participation active à tous les forums où les politiques régionales concernant les réfugiés érythréens, somaliens et soudanais sont débattues, l'UNHCR est en mesure de veiller à ce que les réfugiés et les déplacés internes soient pris en compte dans les stratégies de développement.

## Partenaires

### Partenaires d'exécution

**Organismes gouvernementaux :** Bureau de l'agriculture et des ressources naturelles (Shiraro/Tigré), Service chargé des questions de réfugiés et de rapatriés

**ONG :** *African Humanitarian Aid and Development Agency*, Comité international de secours, *Development and Inter-Church Aid Commission* (Église orthodoxe d'Éthiopie), *Hope for the Horn*, *Hugh Pilkington Charitable Trust*, Service jésuite des réfugiés

### Partenaires opérationnels

**Organismes gouvernementaux :** Agence de développement des ressources naturelles et de protection de l'environnement (Gambella et Assosa), Bureaux de l'éducation et de la santé, Office éthiopien des routes.

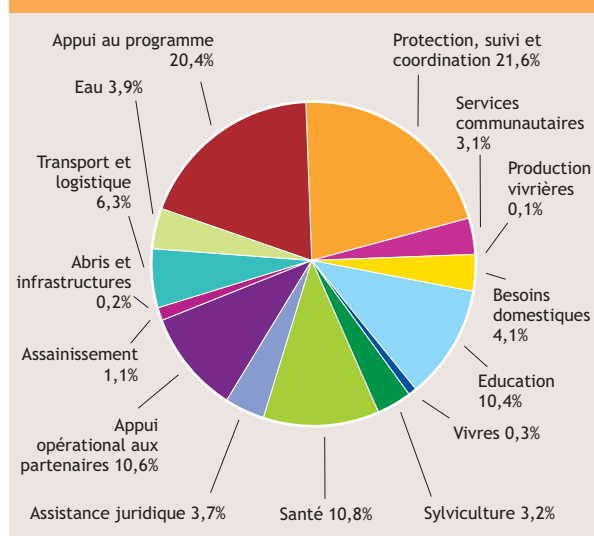
**ONG :** *Opportunities Industrial Centre* (Éthiopie), *Refugee Care* (Pays-Bas), *Rehabilitation and Development Organization*, *Save the Children* (Suède), *Save the Children Fund* (Royaume-Uni), *Society of International Missionaries*.

**Autres :** Autorité intergouvernementale pour le développement, Banque africaine de développement, Commission africaine des droits de l'homme et des peuples, Commission économique des Nations Unies pour l'Afrique, Institut international d'études stratégiques, Nouveau partenariat pour le développement de l'Afrique, Organisation pour la recherche en sciences sociales en Afrique orientale, *Safer Africa*, Union africaine.

## Budget (dollars E.-U.)

Activités et services	Budget-programme annuel	
	2006	2007
Protection, suivi et coordination	3 314 192	3 224 754
Abris et infrastructures	37 247	37 786
Appui opérationnel (aux partenaires)	1 632 342	1 573 016
Assainissement	161 884	211 669
Assistance juridique	568 293	489 956
Besoins domestiques	631 378	666 966
Eau	603 302	568 908
Education	1 601 649	1 548 536
Production vivrière	7 881	2 304
Santé	1 657 642	1 549 092
Services communautaires	479 301	440 656
Sylviculture	497 372	389 758
Transport et logistique	972 402	1 123 036
Vivres	46 855	36 916
<b>Total des opérations</b>	<b>12 211 740</b>	<b>11 863 353</b>
Appui au programme	3 120 657	2 972 506
<b>Total</b>	<b>15 332 397</b>	<b>14 835 859</b>

### Budget-programme annuel par secteur en 2006



### Budget-programme annuel par secteur en 2007

