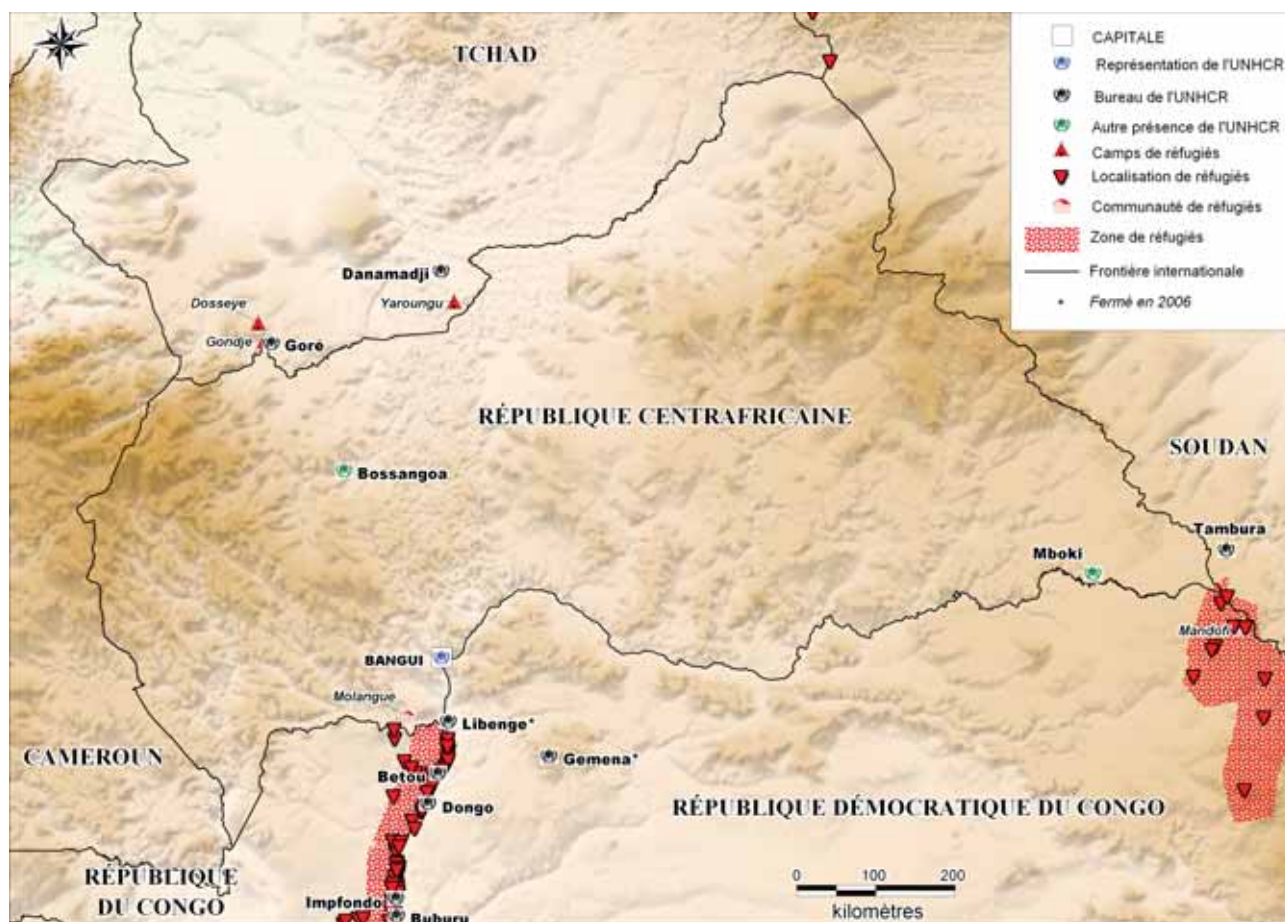


République centrafricaine



Faits marquants

- L'UNHCR a enregistré tous les réfugiés résidant à Bangui – soit plus de 5 100 personnes.
- Le Haut Commissariat a aidé 56 réfugiés angolais et 480 réfugiés originaires de la République démocratique du Congo (RDC) à regagner leurs pays dans la sécurité et la dignité.
- Trente-trois réfugiés urbains de diverses nationalités ont été réinstallés avec l'aide de l'UNHCR.
- Depuis le lancement de l'opération de rapatriement en février 2006, quelque 4 500 réfugiés soudanais ont regagné le Sud-Soudan avec l'appui du Haut Commissariat.
- À partir du deuxième semestre 2006, l'UNHCR a prodigué une protection et une assistance à quelque 50 000 déplacés internes au nord-ouest du pays.

Environnement opérationnel

Les affrontements qui ont opposé l'armée nationale à des groupes rebelles ont gravement touché la population civile et entraîné des déplacements massifs dans toutes les

régions situées au nord de la République centrafricaine (RCA). À la fin de l'année, quelque 150 000 personnes étaient déplacées sur le territoire national. Soixante-dix mille de leurs compatriotes s'étaient enfuis au Tchad et au Cameroun.

L'opération de rapatriement librement consenti des réfugiés originaires du Sud-Soudan a été lancée en février, après la conclusion d'un accord tripartite entre l'UNHCR et les Gouvernements du Tchad et du Soudan. Néanmoins, la fermeture de la frontière soudano-tchadienne, consécutive à des incidents de sécurité, a entraîné la suspension de l'opération de rapatriement pendant huit mois. De même, le rapatriement des réfugiés congolais en RDC a été interrompu entre le mois d'avril et le mois de décembre, du fait de la situation politique incertaine qui régnait à l'issue des élections organisées dans le pays.

La RCA a quelques-uns des pires indicateurs sociaux du monde : l'espérance de vie y est faible, les taux de mortalité infantile élevés, la prévalence du VIH et du SIDA est la plus forte de toute la région, et la violence sexuelle et sexiste y fait des ravages. Les déplacés internes, qui se cachent pour la plupart dans la brousse et n'ont pas accès aux services les plus élémentaires, comptent parmi les personnes les plus vulnérables.

Réalisations et impact

Objectifs principaux

Les objectifs de l'UNHCR étaient les suivants : protéger et aider tous les réfugiés présents dans le pays et en particulier ceux qui avaient des besoins spéciaux, faciliter l'intégration sur place des réfugiés qui ne voulaient ou ne pouvaient pas regagner leur pays et promouvoir la réinstallation des réfugiés qui avaient des besoins particuliers et des réfugiés pour lesquels le rapatriement et l'intégration sur place ne constituaient pas des solutions viables. Le Haut Commissariat entendait également organiser le rapatriement librement consenti des réfugiés soudanais et congolais (RDC) et renforcer les capacités nationales en matière de protection et d'asile.

En raison des problèmes de sécurité, l'UNHCR n'a pas facilité le rapatriement des Centrafricains réfugiés dans des pays avoisinants. Le Haut Commissariat a décidé en revanche de se consacrer au suivi, à la protection et à l'assistance des déplacés internes dans les préfectures du nord, dévastées par des conflits.

Protection et solutions

L'UNHCR a aidé le Gouvernement à rédiger une loi sur les réfugiés qui devrait être soumise à l'approbation de l'Assemblée nationale en 2007.

Le rapatriement des réfugiés soudanais vivant dans la zone d'installation de Mboki a dû être suspendu de la mi-avril à la mi-décembre. L'UNHCR et l'OIM ont néanmoins organisé le rapatriement par avion de plus de 3 200 réfugiés soudanais et aidé 1 200 de leurs compatriotes à prendre le chemin du retour dans le cadre du projet d'autorapatriement assisté. Le rapatriement en RDC a également été suspendu à partir du mois d'avril ; le Haut Commissariat prévoit cependant de mener l'opération à terme au premier trimestre 2007 en venant en aide au millier de réfugiés désireux de regagner leur pays.

L'UNHCR a pris la tête des interventions menées par l'Équipe des Nations Unies dans le pays et différentes ONG pour alléger les souffrances des déplacés internes au nord de la RCA. Le Haut Commissariat était responsable de l'élaboration, de l'exécution et de la coordination d'une stratégie de protection intégrée. À ce titre, il sensibilisé des acteurs clés, représentant les pouvoirs publics ou la communauté non gouvernementale, à la problématique du déplacement interne, surveillé les conditions de protection et suivi les nouveaux déplacements, tout en venant en aide aux personnes victimes d'atteintes aux droits de l'homme.

Activités et assistance

Abris et infrastructures : le centre de transit de Mboki a été intégralement rénové afin d'offrir des installations ainsi que des conditions d'hébergement et de sécurité adéquates aux réfugiés qui regagnaient le Sud-Soudan.

Appui opérationnel (aux partenaires) : l'UNHCR a offert un appui et des conseils financiers, techniques et logistiques à ses partenaires.

Assainissement : huit blocs de latrines supplémentaires ont été construits à Mboki. Toutes les latrines ont été entretenues convenablement. Des produits de fumigation ont été fournis au centre de transit afin d'assurer une bonne hygiène.

Assistance juridique : tous les réfugiés urbains résidant à Bangui, soit plus de 5 100 personnes, ont été enregistrés en mars. La base de données de l'UNHCR a été mise à jour à l'aide du logiciel *proGres*, ce qui a permis de tenir compte des nouveaux arrivants, des demandeurs d'asile qui avaient obtenu le statut de réfugié et de ceux qui avaient été rapatriés ou réinstallés. L'UNHCR a prêté son concours à la Commission nationale d'éligibilité, qui a accordé le statut de réfugié à 263 des 367 personnes l'ayant sollicité. Le Haut Commissariat a également aidé le Gouvernement à rédiger la loi nationale sur les réfugiés, qui doit être présentée au Parlement en 2007.

Personnes relevant de la compétence de l'UNHCR

| Type de population | Origine | Total | Nb personnes assistées par l'UNHCR | % femmes | % < 18 ans |
|--------------------|---------------|---------|------------------------------------|----------|------------|
| Réfugiés | Soudan | 7 900 | 700 | 45 | 40 |
| | RDC | 3 000 | 1 000 | 46 | 57 |
| | Rép. du Tchad | 900 | 300 | 51 | 33 |
| | Pays divers | 500 | 200 | 46 | 55 |
| Demandeurs d'asile | RDC | 700 | - | 45 | 51 |
| | Rép. du Tchad | 600 | - | 32 | 31 |
| | Soudan | 400 | - | 59 | 17 |
| | Pays divers | 200 | - | 42 | 47 |
| Déplacés internes | | 147 000 | 50 000 | 50 | 45 |
| Total | | 161 200 | 52 200 | | |

L'UNHCR et ses partenaires ont constitué un réseau de suivi dans quatre régions touchées par des conflits – et par des déplacements de population – et ont formé 24 observateurs humanitaires, chargés d'évaluer les besoins domestiques dans une soixantaine de villages. En outre, le Haut Commissariat a organisé trois ateliers afin d'informer les autorités nationales, régionales et locales des *Principes directeurs relatifs au déplacement de personnes à l'intérieur de leur propre pays* et les a fait traduire en Sango, la langue nationale.

Besoins domestiques : l'UNHCR a accordé une aide financière mensuelle à 60 familles de réfugiés résidant en milieu urbain et ayant des besoins particuliers ; parmi les bénéficiaires figuraient des femmes célibataires et des personnes séropositives.

Eau : les pompes de Molangue et de Mboki ont été bien entretenues, ce qui a garanti l'accès des réfugiés soudanais et congolais (RDC) à l'eau potable.

Éducation : le Haut Commissariat a aidé des réfugiés à s'acquitter des frais de scolarité et distribué des nécessaires scolaires. Le taux de scolarisation des enfants réfugiés dans 42 établissements d'enseignement primaire de Bangui était supérieur à 38 pour cent. Les filles ont bénéficié d'une aide particulière destinée à les inciter à aller à l'école ; à la fin de l'année près de 37 pour cent d'entre elles étaient scolarisées. Cependant, le taux d'achèvement des études primaires a continué à diminuer, près de la moitié des élèves quittant l'école après la quatrième année. Un comité pour l'éducation, composé de réfugiés, a été formé à Bangui.

Production vivrière : les réfugiés congolais vivant à Molangue ont été formés par un spécialiste des techniques agricoles. Par la suite, ces réfugiés sont parvenus non seulement à assurer leur subsistance mais aussi à accroître les revenus de leur ménage en vendant leurs excédents de production.

Santé et nutrition : les réfugiés urbains avaient accès au service médical de la Commission Nationale pour les Réfugiés (CNR). Les réfugiés résidant à Mboki bénéficiaient des prestations d'un hôpital géré par la CNR, tandis que les réfugiés de Molangue pouvaient se rendre dans un centre de santé de la CNR. Vingt-quatre séances d'information sur la santé de la procréation ont été organisées à Molangue. Le taux brut de mortalité chez les adultes a été ramené à 23 pour 1000 par an grâce à l'amélioration des soins de santé primaires et aux évacuations sanitaires à Bangui. Une chaîne du froid destinée à la conservation des médicaments a fonctionné tout au long de l'année à Mboki.

Services communautaires : l'UNHCR a dispensé une aide financière et une formation professionnelle aux réfugiés urbains, en accordant la priorité aux femmes célibataires. Plus d'une centaine de jeunes réfugiés, suivant des études secondaires ou supérieures, ont bénéficié d'une assistance financière. Au titre d'une stratégie visant à aider les enfants de réfugiés urbains scolarisés dans le primaire en 2006-2007, l'UNHCR a fourni du matériel scolaire et participé aux frais d'inscription et d'examen.



A Mboki, des réfugiés du Sud-Soudan s'apprentent à prendre l'avion qui les ramènera chez eux.

Transport et logistique : bien que les capacités logistiques de l'UNHCR aient été exploitées jusqu'à l'extrême limite, la plupart des opérations se sont poursuivies sans problème majeur. L'Organisation a dû utiliser de nombreux véhicules pour mener à bien son action renforcée en faveur des déplacés internes dans le nord, de sorte qu'elle a manqué de véhicules pour les missions.

Vivres : bien que les réfugiés soudanais soient presque parvenus à l'autosuffisance grâce à leurs cultures, ils ont pour la plupart interrompu leurs activités agricoles en prévision de leur prochain retour au Soudan. Ainsi, lorsque l'opération de rapatriement a été suspendue, l'UNHCR a dû distribuer 50 tonnes de vivres aux plus démunis d'entre eux.

Contraintes

Du fait de la grave dégradation de la situation, tant du point de vue socio-économique que de celui de la sécurité et des droits de l'homme, observée en RCA, le rapatriement des Centrafricains réfugiés au Tchad n'a pu avoir lieu comme prévu. De même, les opérations de rapatriement en direction du Sud-Soudan et de la RDC ont été suspendues plusieurs mois durant en raison d'événements indépendants de la volonté de l'UNHCR.

De plus, l'UNHCR n'a pas été en mesure d'offrir une protection adéquate aux déplacés internes, dont le nombre allait croissant, dans les zones touchées par les conflits en raison d'un manque de ressources et de l'insécurité ambiante.

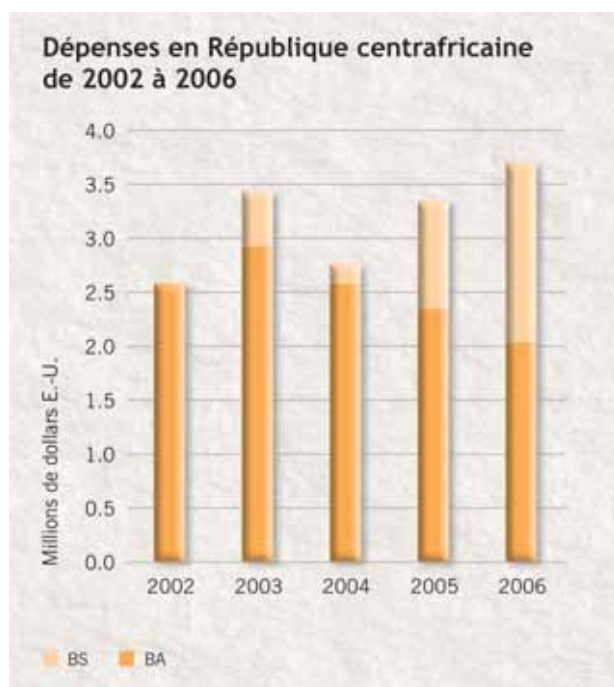
Le manque de partenaires dans les zones touchées a été l'origine d'une autre contrainte. Ainsi, bien que la violence sexuelle et sexiste ait été reconnue comme un problème de protection majeur, il a été impossible de trouver un partenaire d'exécution pour intervenir dans ce domaine en 2006.

Informations financières

L'assistance en faveur des populations réfugiées en RCA a été gravement pénalisée par la baisse des financements destinés au programme de l'UNHCR dans ce pays.

L'effectif s'est avéré à peine suffisant pour gérer les trois programmes initialement prévus. Le Haut Commissariat a dû s'en remettre au personnel déployé au titre des projets Surge et ProCap pour élaborer et mettre en œuvre la stratégie en faveur des déplacés internes au nord-ouest de la RCA, financée par le Fonds central d'intervention pour les urgences humanitaires de l'ONU.

Les dépenses engagées par l'UNHCR au titre de son programme annuel ont progressivement diminué à partir de l'année 2003. En sus des sommes dépensées au titre de son programme annuel, le Haut Commissariat a dépensé environ 500 000 dollars E.-U. dans le cadre de l'appel spécial panafricain de 2003. À compter de 2004, le Haut Commissariat s'est engagé plus avant dans le rapatriement des réfugiés soudanais et à partir de 2005, il a également aidé les réfugiés congolais à regagner la RDC au titre des programmes supplémentaires correspondants. Ses activités de protection et d'assistance en faveur des déplacés internes en 2006 ont été budgétées dans le programme annuel.



Organisation et mise en œuvre

Gestion

L'UNHCR disposait d'une délégation à Bangui et d'un bureau extérieur à Mboki ; au titre du programme en faveur des déplacés internes, deux agents de protection ont été déployés à Bossangoa, où l'UNHCR partageait un bureau avec l'UNICEF. Au total, l'effectif était composé de six

fonctionnaires internationaux (dont deux Volontaires des Nations Unies), de deux spécialistes de la protection déployés à titre temporaire et de 19 collaborateurs nationaux (dont deux Volontaires des Nations Unies).

Collaboration avec les partenaires

La mise en place de groupes de travail thématiques, dont un groupe chargé de la protection présidé par l'UNHCR, a considérablement amélioré la coordination des interventions humanitaires en RCA. Le Haut Commissariat a poursuivi son étroite collaboration avec son homologue gouvernemental, la Commission Nationale pour les Réfugiés, qui a assumé le rôle de partenaire d'exécution pour les programmes menés à Bangui, à Molangue et à Mboki. L'opération de rapatriement librement consenti des réfugiés soudanais résidant à Mboki a été mise en œuvre avec le concours de l'OIM.

Évaluation générale

Les activités de l'UNHCR en RCA, notamment les activités de rapatriement, ont fortement été affectées par les événements survenus dans la région en 2006. Le Haut Commissariat a promptement réagi à la dégradation de la situation dans le nord-ouest, implantant une présence à Bossangoa pour protéger les déplacés internes. Alors que la communauté internationale témoignait d'un intérêt croissant pour la crise en RCA et que l'UNHCR était soumis à des pressions pour accroître ses activités de protection en faveur des déplacés internes, l'arrivée de partenaires potentiels dotés de solides compétences en matière de protection a été cruciale pour l'opération.

L'UNHCR estime qu'à l'avenir, l'intensification de son intervention en faveur des déplacés internes centrafricains nécessitera l'ouverture de bureaux supplémentaires dans des localités comme Paoua (pour superviser le nord-ouest) et Kaga-Bandora (pour couvrir les régions du centre-nord), ainsi qu'une augmentation de ses ressources humaines et logistiques.

Partenaires

Partenaires d'exécution

Organismes gouvernementaux : Commission Nationale pour les Réfugiés (CNR)

ONG : CARITAS

Autres : OIM

Partenaires opérationnels

ONG : *Cooperazione Internazionale (COOPI)*, Médecins Sans Frontières (Espagne), Solidarités

Autres : CICR, FAO, FNUAP, OCHA, OMS, ONUSIDA, PAM, UNICEF

Budget, revenus et dépenses (dollars E.-U.)

| | Budget final ¹ | Revenu issu des contributions ² | Autres fonds disponibles ³ | Total fonds disponibles | Total des dépenses |
|------------------------------|---------------------------|--|---------------------------------------|-------------------------|--------------------|
| BA | 3 340 148 | 1 910 128 | 272 791 | 2 182 919 | 2 026 044 |
| BS - Sud-Soudan ⁴ | 1 868 442 | 0 | 1 497 896 | 1 497 896 | 1 497 896 |
| BS - RDC ⁵ | 412 004 | 0 | 172 188 | 172 188 | 172 188 |
| Total | 5 620 594 | 1 910 128 | 1 942 875 | 3 853 003 | 3 696 128 |

¹ Les Budgets supplémentaires n'incluent pas un prélèvement de 7 pour cent, opéré sur les contributions pour couvrir les dépenses d'appui indirectes de l'UNHCR.

² Inclut le revenu issu des contributions affectées au niveau du pays.

³ Inclut les prélèvements de l'UNHCR sur les contributions non affectées ou à affectation large, le solde initial et les ajustements.

⁴ Les montants reportés ici s'appliquent au programme de rapatriement et de réintégration des réfugiés soudanais au Sud-Soudan.

⁵ Les montants reportés ici s'appliquent au programme de rapatriement et de réintégration des réfugiés congolais en République démocratique du Congo.

Rapport financier (dollars E.-U.)

| Ventilation des dépenses | Projets de l'année en cours | | | Projets des années précédentes |
|--|-----------------------------|---------------------------------|-----------|---|
| | Budget-programme annuel | Budget-programme supplémentaire | Total | Budgets-programmes annuel et supplémentaire |
| Protection, suivi et coordination | 435 969 | 344 582 | 780 552 | 0 |
| Abris et infrastructures | 0 | 12 147 | 12 147 | 0 |
| Activités génératrices de revenus | 0 | 0 | 0 | 1 517 |
| Appui opérationnel (aux partenaires) | 117 372 | 70 317 | 187 688 | 22 888 |
| Assainissement | 0 | 9 | 9 | 0 |
| Assistance juridique | 72 020 | 12 564 | 84 584 | 15 775 |
| Besoins domestiques | 21 964 | 73 989 | 95 953 | 4 484 |
| Eau | 629 | 17 542 | 18 170 | 400 |
| Éducation | 67 613 | 0 | 67 613 | 48 056 |
| Pêche | 54 | 0 | 54 | 0 |
| Production vivrière | 1 680 | 0 | 1 680 | 359 |
| Santé et nutrition | 115 066 | 9 267 | 124 333 | 62 828 |
| Services communautaires | 18 590 | 0 | 18 590 | 7 411 |
| Transport et logistique | 122 453 | 802 006 | 924 458 | 19 891 |
| Vivres | 56 008 | 0 | 56 008 | 0 |
| Versements aux partenaires d'exécution | 150 373 | 258 978 | 409 352 | (183 609) |
| Sous-total opérationnel | 1 179 790 | 1 601 399 | 2 781 190 | 0 |
| Appui au programme | 846 253 | 68 685 | 914 938 | 0 |
| Total des dépenses | 2 026 044 | 1 670 084 | 3 696 128 | 0 |
| Annulation sur les dépenses des années précédentes | | | | (19 071) |
| Versements aux partenaires d'exécution | | | | |
| Paiements effectués | 400 091 | 258 978 | 659 069 | |
| Rapports reçus | (249 717) | 0 | (249 717) | |
| Solde | 150 373 | 258 978 | 409 352 | |
| Rapport des années précédentes | | | | |
| Versements aux partenaires d'exécution | | | | |
| Dû au 1 ^{er} janvier | | | | 411 798 |
| Rapports reçus | | | | (183 609) |
| Remboursés à l'UNHCR | | | | (58 053) |
| Ajustements | | | | 0 |
| Solde | | | | 170 136 |