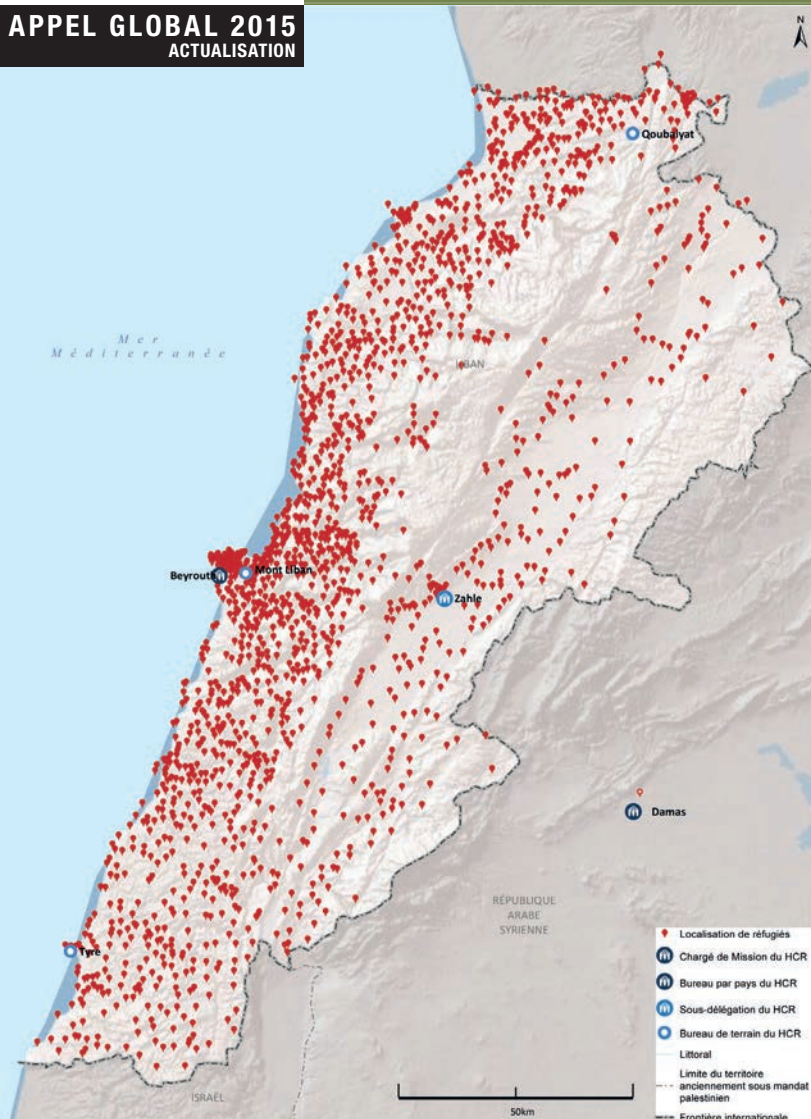




UNHCR

APPEL GLOBAL 2015 ACTUALISATION

LIBAN



| Aperçu |

Environnement opérationnel

- L'impact de la crise syrienne – notamment en termes d'économie, de démographie, d'instabilité politique et de sécurité – continue de s'accroître dans l'ensemble du Liban. Avec plus de 1,3 million de réfugiés attendus d'ici début 2015, l'hospitalité exceptionnelle du Liban sera mise à rude épreuve.
- Le Gouvernement a mis en place une cellule de crise interministérielle, preuve de son engagement actif dans les questions de réfugiés. Bien que le pays ne soit pas partie à la Convention de 1951 sur les réfugiés, et malgré les restrictions imposées à la

Présence prévue

Nombre de bureaux	5
Total personnel	640
Effectif international	100
Effectif national	157
JEA	3
Autres	380

Le plan 2015 en bref*

1,8 million	Personnes relevant de la compétence du HCR
556,8 millions de dollars E.-U.	Besoins financiers globaux
80%	Ménages de réfugiés syriens ciblés pour disposer d'un abri adéquat (d'ici début 2015)
90%	Cible pour la couverture vaccinale contre les maladies infantiles
70 750	Enfants ciblés pour être inscrits dans l'enseignement primaire
6 950	Réfugiés ciblés pour des demandes de réinstallation

* Tous les chiffres sur les personnes relevant de la compétence du HCR se réfèrent à des projections pour la fin 2015 réalisées à partir d'informations disponibles au moment de la planification (mi-2014).

frontière, les Syriens ayant besoin d'une protection et d'une assistance immédiates devraient continuer de trouver un refuge sûr au Liban.

- Les réfugiés ont accès à la plupart des services de base par l'intermédiaire des institutions publiques et les autorités continuent de jouer un rôle actif pour faciliter la coordination et la planification de la réponse.
- Les réfugiés syriens, tout comme les Libanais des communautés locales les plus touchées par l'afflux, deviennent de plus en plus vulnérables en dépit de la réponse interinstitutions

de grande ampleur mise en place jusqu'à présent. On n'enregistre aucune baisse des besoins humanitaires. Alors que le déplacement des réfugiés s'étend dans la durée et que leurs économies s'épuisent, leur vulnérabilité socio-économique augmente.

- Une réelle manifestation de solidarité et de soutien international est cruciale pour le Liban, qui accueille le nombre le plus élevé de réfugiés syriens dans le monde. Sans cela, la capacité du pays de répondre et de résister à la crise syrienne sera sérieusement mise à l'épreuve.

Personnes relevant de la compétence du HCR

Les Syriens fuyant le conflit continuent de représenter la majorité des réfugiés au Liban. Selon les projections actuelles, il y aura plus de 1,3 million de réfugiés syriens enregistrés au Liban début 2015.

Les demandeurs d'asile originaires d'Iraq continuent de constituer la majorité des nouveaux enregistrements parmi les non-Syriens. L'évolution de la situation en Iraq a conduit à une augmentation importante des demandes d'enregistrement depuis juin 2014.

Selon les estimations, des dizaines de milliers d'apatrides vivent au Liban. Les réfugiés syriens nés au Liban sont particulièrement à risque. Une enquête de 2014 concernant 5 779 nouveau-nés syriens a montré que 72 pour cent d'entre eux ne possédaient pas de certificat de naissance officiel, ce qui soulève des préoccupations quant à la reconnaissance de leur nationalité par les autorités syriennes.

Chiffres prévisionnels*

Type de population	Origine	Janv. 2015		Déc. 2015	
		Total dans le pays	Nb personnes assistées par le HCR	Total dans le pays	Nb personnes assistées par le HCR
Réfugiés	Iraq	6 100	6 100	6 100	6 100
	Soudan	170	170	170	170
	Rép. arabe syrienne	1 435 840	1 435 840	1 835 840	1 835 840
	Divers	250	250	250	250
Demandeurs d'asile	Iraq	2 500	2 500	3 000	3 000
	Soudan	270	270	300	300
	Divers	500	500	500	500
Total		1 445 620	1 445 620	1 846 150	1 846 150

* N.B. : Les chiffres prévisionnels concernant les personnes relevant de la compétence du HCR figurant dans le tableau ci-dessus se basent sur des tendances et des données d'enregistrement datant de début 2014. A la lumière de l'évolution de la situation en République arabe syrienne et en Iraq, des projections actualisées seront présentées dans les appels futurs pour des besoins supplémentaires en 2015 concernant les situations en Syrie et en Iraq, y compris le Plan régional de l'année 2015 pour les réfugiés et la résilience (3RP).

| Réponse |

Besoins et stratégies

La stratégie prioritaire du HCR au Liban demeure la protection, l'assistance et la recherche de solutions pour les réfugiés et les autres personnes relevant de sa compétence, à travers un partenariat étroit avec le Gouvernement, le pouvoir judiciaire, l'équipe des Nations unies dans le pays, les donateurs, les ONG, les partenaires locaux et les réfugiés eux-mêmes.

Le HCR concentrera ses activités sur la coordination globale de la crise de réfugiés syrienne, l'enregistrement, les activités de surveillance de la protection et, la réinstallation et les admissions humanitaires, la

distribution d'aides en espèces, la fourniture d'abris et l'accès aux services de santé et d'éducation. En outre, le HCR fournira, avec ses partenaires, un appui aux communautés d'accueil et aux autorités afin de limiter l'impact de la présence des réfugiés et de garantir un environnement de protection plus favorable. Le HCR aidera le Gouvernement à renforcer les capacités des acteurs centraux et locaux en matière de fourniture de services de base aux réfugiés et de prévention de l'apatridie au Liban. La priorité demeurera la recherche de solutions en dehors du Liban pour les réfugiés les plus vulnérables.

Objectifs et cibles prioritaires en 2015

Le tableau suivant illustre par des exemples quelques-unes des principales activités prévues en 2015.

À l'aide d'une sélection d'objectifs, issus des plans du HCR pour le programme de l'exercice 2014-2015, ce tableau est destiné à illustrer :

- ce qui a été prévu (**Activités prévues**) – lors du processus de planification et de hiérarchisation consécutif à l'évaluation des besoins globaux – pour des groupes particuliers relevant de la compétence du HCR ;
- les besoins identifiés qui peuvent être couverts moyennant l'intégralité et la flexibilité du financement (**Cible globale en 2015**) ;
- les besoins qui ne seront peut-être pas pris en charge si les fonds mis à disposition sont inférieurs au budget approuvé par le Comité exécutif (**Écart potentiel**). L'estimation de l'écart potentiel est fondée sur l'évaluation par l'opération dans le pays de l'impact probable d'un manque de financement global. Les calculs sont basés sur divers critères, notamment le contexte, les priorités stratégiques et les ressources

qui ont été mises à disposition les années précédentes pour les différents domaines d'activité.

Les activités concernant les objectifs relatifs à la protection de l'enfance (y compris la détermination de l'intérêt supérieur), à l'éducation et à l'action contre la violence sexuelle et sexiste (prévention et réponse), relèvent de domaines fondamentaux, considérés comme prioritaires lors de l'allocation des fonds (**Domaine prioritaire**). Afin d'être en mesure d'allouer les fonds avec souplesse, le HCR invite ses donateurs à verser des contributions non affectées.

Il convient de préciser que dans certains cas, l'impossibilité d'atteindre les cibles relatives à l'exécution d'activités ou à la prestation de services n'est pas due à un financement insuffisant mais à d'autres causes, par exemple le manque d'accès aux personnes relevant de la compétence du HCR, la non-déclaration des cas, l'évolution de la situation, les problèmes de sécurité, le manque de moyens pour exécuter la totalité des programmes planifiés, etc. Le Rapport global 2015 expliquera, le cas échéant, les raisons pour lesquelles telle ou telle cible n'a pas été atteinte.

Activités prévues	Personnes relevant de la compétence du HCR	Cible globale en 2015	Écart potentiel
PROCESSUS DE PROTECTION ET DOCUMENTS ADÉQUATS			
Qualité de l'enregistrement et du profilage améliorée ou maintenue			
L'enregistrement rapide des Syriens est essentiel pour leur protection et leur accès aux services essentiels.			
Nombre de personnes éligibles enregistrées	Réfugiés et demandeurs d'asile syriens	400 000	Aucun écart
Nombre de personnes éligibles enregistrées	Réfugiés et demandeurs d'asile	3 460	Aucun écart
BESOINS DE BASE ET SERVICES ESSENTIELS			
Produits de base et articles ménagers en quantité suffisante pour la population			
Des allocations mensuelles inconditionnelles en espèces devraient permettre de compenser l'écart entre le revenu limité des réfugiés les plus vulnérables et leurs dépenses minimales de survie.			
Nombre de ménages bénéficiant d'allocations en espèces	Réfugiés et demandeurs d'asile syriens	72 000	55 500
La population bénéficie d'un accès optimal à l'éducation			
Le HCR continuera de soutenir les enfants réfugiés actuellement inscrits dans les écoles officielles, tout en se concentrant également sur les programmes d'amélioration de la qualité.			
Nombre d'enfants inscrits dans l'enseignement primaire	Réfugiés et demandeurs d'asile syriens	70 000	Domaine prioritaire

Activités prévues	Personnes relevant de la compétence du HCR	Cible globale en 2015	Écart potentiel
État de santé de la population amélioré			
Conformément à la stratégie interinstitutions, le HCR continuera de se concentrer en priorité sur l'accès aux soins de santé primaire, ainsi qu'aux soins de santé secondaire et tertiaire d'urgence et vitaux.			
Mesure dans laquelle les personnes relevant de la compétence du HCR ont un accès garanti aux installations nationales/gouvernementales en matière de soins de santé primaire	Réfugiés et demandeurs d'asile syriens	100%	50%
Nombre de personnes orientées vers des soins de santé secondaire ou tertiaire	Réfugiés et demandeurs d'asile syriens	60 000	14 300
AUTONOMISATION ET AUTOGESTION COMMUNAUTAIRES			
Promotion de la coexistence pacifique avec les communautés locales			
Dans le cadre de ses efforts destinés à maintenir un espace de protection dans le pays, le HCR consacrera toujours une partie de son budget à des projets soutenant les institutions et les communautés les plus touchées par la présence des réfugiés, tout en continuant à plaider pour que des ressources internationales de stabilisation soient allouées au Liban.			
Nombre de membres des communautés locales bénéficiant de projets	Réfugiés et demandeurs d'asile syriens	1 000 000	950 000
SOLUTIONS DURABLES			
Potentiel en matière de réinstallation réalisé			
La réinstallation et d'autres formes d'admission seront essentielles pour assurer la protection des réfugiés les plus vulnérables et manifester une solidarité envers le Liban.			
Nombre de formulaires d'enregistrement pour la réinstallation déposés	Réfugiés et demandeurs d'asile syriens	6 250	Aucun écart
	Réfugiés et demandeurs d'asile	575	125

| Mise en oeuvre |

Coordination

Le Plan régional de l'année 2015 pour les réfugiés et la résilience (3RP) constituera le principal forum permettant aux partenaires de planifier et de coordonner la réponse concernant les réfugiés et d'en rendre compte. Le HCR et le PNUD soutiendront le Gouvernement en tant que chefs de file, respectivement, des éléments réfugiés et résilience.

Les relations avec tous les donateurs, notamment les donateurs non traditionnels et privés, continueront d'être privilégiées. Le HCR continuera d'étendre ses partenariats avec les partenaires locaux. Afin de prévenir l'apatridie, il collaborera étroitement avec le ministère de l'Intérieur.

Partenaires

Partenaires d'exécution

Organismes gouvernementaux :

Ministère des Affaires sociales

ONG :

Action contre la Faim, Agence d'aide à la coopération technique et au développement, AJEM, *Al Majmoua*, *Amel Association*, Caritas Migrant Centre, *Comitato Internazionale per lo Sviluppo dei Popoli*, Comité international de secours, Concern, Conseil danois pour les réfugiés, Conseil norvégien pour les réfugiés, *Cooperative Housing Foundation*, *Cooperazione Internazionale*, *Dar El Fatwa*, *Global Communities*, *International Alert*, *International Medical Corps*, *International Orthodox Christian Charities*, *International Relief and Development*, *Intersos*, *Makhzoumi Foundation*, *Medair*, *Mercy Corps*, *Oxfam*, *Polish Center for International Aid*, *Première Urgence-Aide Médicale Internationale*, *RESTART*, *Right to Play*, *Save the Children International*, *Search for Common Ground*, *Secours islamique*, *SHIELD*, *Solidar*, *Terre des Hommes*, *War Child Holland*, *World Vision International*

Autres :

OMS, ONU-HABITAT, PNUD, UNOPS

Note: la sélection des partenaires d'exécution pour 2015 est toujours en cours de discussion

Partenaires opérationnels

Organismes gouvernementaux :

Haut Commissariat de secours, Commission parlementaire des droits de l'homme, Ministère de l'Éducation et de l'Enseignement supérieur, Ministère de l'Intérieur et des Affaires municipales, Ministère de la Justice, Ministère de la Santé publique

ONG :

ActionAid Denmark, ALPHA, *Associazione Volontari per il Servizio Internazionale*, *Center for Victims of Torture*, Croix-Rouge libanaise, *Fundacion Promocion Social de la Cultura*, *GVC/Muslim Aid*, *Handicap International*, *Heartland Alliance International*, *Makassed*, Médecins du Monde, *Refugee Education Trust*, *Relief International*, *René Moawad Foundation*, *Safadi Foundation*, *Terre des Hommes - Lausanne*, *World Rehabilitation Fund*, YMCA

Autres :

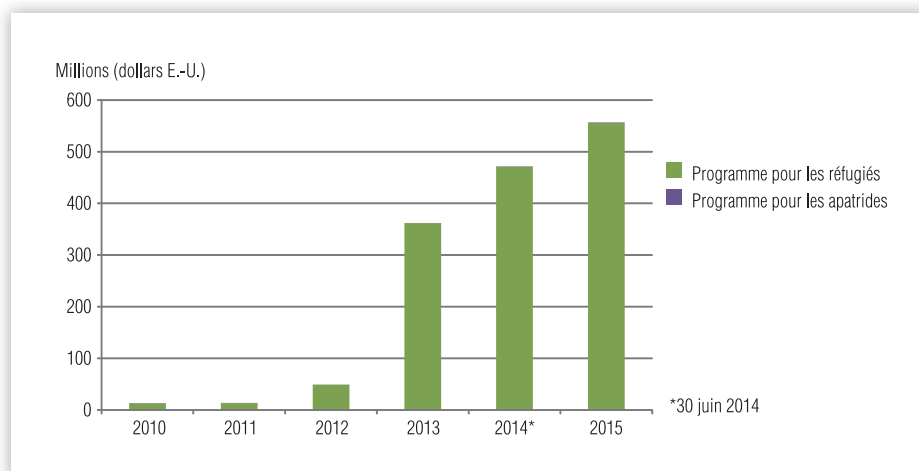
BCAH, CICR, Croix-Rouge libanaise, FAO, FICR, FNUAP, HCDH, OIM, OIT, ONUDC, PAM, UNESCO, UNICEF, UNRWA, UNSCOL, ONU-Femmes

| Informations financières |

Passant de 13,7 millions de dollars E.-U. en 2011 à un budget révisé de 471,9 millions de dollars E.-U. en 2014, les besoins financiers pour l'opération du HCR au Liban continuent d'augmenter parallèlement aux tendances démographiques et aux vulnérabilités croissantes essentiellement liées à l'afflux de réfugiés syriens.

Pour 2015, le budget est fixé à 556,8 millions de dollars E.-U. essentiellement en réponse à la situation syrienne. À la lumière de l'évolution de la situation en République arabe syrienne et en Iraq, toute modification des besoins sera présentée dans le Plan régional de l'année 2015 pour les réfugiés et la résilience (3RP) concernant la situation en Syrie et dans un Appel supplémentaire concernant la situation en Iraq.

Budget pour le Liban | 2010–2015



Budget 2015 pour le Liban | dollars E.-U.

Répartition budgétaire	PILIER 1 Programme pour les réfugiés	PILIER 2 Programme pour les apatrides	Total
Budget révisé 2014 (30 juin 2014)	471 232 834	639 282	471 872 116
Environnement de protection favorable			
Droit et politique générale	2 817 295	646 910	3 464 205
Institutions administratives et pratiques	1 791 275	0	1 791 275
Accès à l'assistance juridique et recours	3 234 328	0	3 234 328
Accès au territoire et réduction du risque de refoulement	4 390 524	0	4 390 524
Attitude du public à l'égard des personnes prises en charge	1 934 590	0	1 934 590
Sous-total	14 168 011	646 910	14 814 921
Processus de protection et documents adéquats			
Identification des cas d'apatridie	0	198 455	198 455
Enregistrement et établissement de profils	11 817 295	0	11 817 295
Procédures de détermination du statut	1 817 295	0	1 817 295
Enregistrement et document d'état civil	3 275 786	396 910	3 672 696
Sous-total	16 910 376	595 365	17 505 741
Sécurité face à la violence et à l'exploitation			
Protection contre les conséquences du conflit armé	5 265 262	0	5 265 262
Violences fondées sur l'appartenance sexuelle (prévention et réponse)	6 164 590	0	6 164 590
Liberté de mouvement et réduction des risques de détention	4 087 557	0	4 087 557
Protection des enfants	6 851 884	0	6 851 884
Sous-total	22 369 293	0	22 369 293
Besoins de base et services essentiels			
Santé	100 650 794	0	100 650 794
Santé procréative et services liés au VIH	3 267 819	0	3 267 819
Nutrition	2 450 524	0	2 450 524
Eau	22 796 805	0	22 796 805
Assainissement et hygiène	11 726 310	0	11 726 310
Abris et infrastructure	23 715 786	0	23 715 786
Articles ménagers et articles de base	189 968 081	0	189 968 081
Services destinés aux groupes ayant des besoins spécifiques	19 681 341	0	19 681 341
Éducation	73 260 792	0	73 260 792
Sous-total	447 518 253	0	447 518 253
Autonomisation et autogestion communautaires			
Mobilisation communautaire	6 140 750	0	6 140 750
Coexistence avec les communautés locales	9 813 219	0	9 813 219
Autosuffisance et moyens d'existence	3 821 620	0	3 821 620
Sous-total	19 775 589	0	19 775 589
Solutions durables			
Retour volontaire	112 033	0	112 033
Réinstallation	3 859 590	0	3 859 590
Sous-total	3 971 622	0	3 971 622
Direction, coordination et partenariats			
Coordination et partenariats	817 295	0	817 295
Gestion et coordination des camps	2 725 262	0	2 725 262
Relations avec les donateurs et mobilisation des ressources	917 295	0	917 295
Sous-total	4 459 852	0	4 459 852
Appui à la logistique et aux opérations			
Gestion des opérations, coordination et appui	26 364 609	0	26 364 609
Sous-total	26 364 609	0	26 364 609
Budget total 2015	555 537 603	1 242 275	556 779 878