

# Përfshirja efektive e refugjatëve

Qasje pjesëmarrëse për  
profesionistët në nivelin vendor



# 1 | MANUAL

# FALËNDERIME

Ky manual është komisionuar nga Byroja Rajonale e UNHCR-së për Evropën dhe është zhvilluar në bashkëpunim me Grupin e Politikave të Migracionit.

Është shkruar nga :

Carmine Conte me mbështetjen e Alexander Wolffhardt, Grupi i Politikave të Migracionit;  
me udhëzime teknike të ofruara nga një ekip shumëfunksional në UNHCR dhe të dhëna nga pjesëmarrësit për testimin dhe vlefshmërinë në terren në shtatë vende të Evropës.

Një falënderim i veçantë shkon për koordinatorët kombëtarë në Bullgari, Finlandë, Greqi, Itali, Maltë, Poloni dhe Serbi:

Bistra Ivanova (Multi Kulti Collective)

Sari Vanhanen (Instituti i Migracionit i Finlandës)

Konstantinos Vlachopoulos (Fondacioni Helen për Politikën Evropiane dhe të Jashtme - ELIAMEP)

Gaia Testore (Studiues dhe Konsulent i Pavarur)

Jean-Pierre Gauci, Bethany Wilkes dhe Sonia Marcantonio (Fondacioni Njerëz për Ndryshim)

Renata Stefańska (Qendra për Kërkimet mbi Migracionin, Universiteti i Varshavës)

Gordana Grujić dhe Vladimir Petronijević (Grupa 484)

## KOLOFON

Fotografimi:

© UNHCR/Will Swanson

© UNHCR/Andrew McConnell

Shutterstock

Faqosja: dagmarvanschaik.nl

2

© UNHCR dhjetor 2021

# PËRMBAJTJA E LËNDËS

<b>1.PARATHËNIE</b>	<b>4</b>
<b>2.HYRJE</b>	<b>6</b>
<b>3.STRUKTURA E PAKETËS SË INSTRUMENTEVE</b>	<b>8</b>
<b>4.SI TË PËRDORET KJO PAKETË INSTRUMENTESH?</b>	<b>10</b>
<b>5.CILAT JANË FUSHAT KRYESORE TË QASJES GJITHËPËRFSHIRËSE NDAJ INTEGRIMIT?</b>	<b>12</b>
5.1 Qartësia rreth mbështetjes së nevojshme- vlerësoni vazhdimisht nevojat, jini të vetëdijshëm për pengesat e lidhura me aksesin dhe përshtatini shërbimet në bazë në komenteve dhe vlerësimeve të rregullta	
5.2 Sigurimi i ofrimit të mbështetjes për nevojat e të gjithëve – integrimi i shërbimeve tuaja në mënyrë që grupe të ndryshme të gëzojnë akses të barabartë dhe mbështetje sipas nevojës	
5.3 Krijimi i shërbimeve për kuadrin afatgjatë – përdorni perspektivën e përfshirjes afatgjatë përtej fazës së pritjes dhe e integrimit të hershëm	
5.4 Puna jo vetëm për njerëzit, por edhe bashkë me ta – përfshijini refugjatët në planifikim, zbatim dhe vlerësim, vlerësoni komentet e tyre dhe mbajini ata të informuar	
5.5 Përfshirja e komuniteteve vendore dhe mbështetja e vullnetarizmit – mobilizoni burimet e shoqërisë pritëse dhe nxisni besimin dhe identifikimin pozitiv	
5.6 Përpjekje për mbështetje gjithëpërfshirëse për integrim – Lidhuni dhe koordinohuni me ofruesit e tjerë dhe plotësoni mangësitë në sistem	
<b>6. LISTA GJITHPËRFSHIRËSE E KONTROLLIT</b>	<b>67</b>
<b>7.TREGUESIT PËR VLERËSIMIN E CILËSISË SË PRAKTIKAVE TË INTEGRIMIT</b>	<b>68</b>
<b>8.GLOSAR</b>	<b>72</b>
<b>9.VLERËSIMI MBIMANUALIN</b>	<b>76</b>

# 1. PARATHËNIE

Ajo që ndodh në nivel lokal ka rëndësi për integrimin efektiv dhe përfshirjen e refugjatëve në komunitet.

Që qytetet janë inkubatorë të novacionit dhe praktikave të mira në mbështetje të mbrojtjes së refugjatëve është treguar nga angazhimet për të zbatuar Paktin Global për Refugjatët. Në të vërtetë, se ku lëvizin refugjatët dhe si përfshihen ata në komunitetet pritëse varet nga vizioni, bashkëpunimi dhe angazhimi i kryetarëve të bashkive, bashkive dhe grupeve vendore. Autoritetet vendore shpesh tregojnë solidaritet bujar me refugjatët dhe migrantët duke 'u mbështjellë' rreth tyre dhe duke njohur kontributin e tyre të pasur dhe të larmishëm. Komunitetet vendore gjithashtu mund të jenë të dhembshur në përgjigje të persekutimit, humbjes dhe tjetërsimit kulturor të atyre që janë zhvendosur nga konflikti dhe dhuna.



Ky Manual është hartuar me Grupin e Politikave të Migracionit dhe synon të japë udhëzime praktike për aktorët lokalë dhe t'i frymëzojë më tej ata për t'i përfshirë refugjatët.

Qëllimi ynë ishte të krijojmë një paketë instrumentesh që bazohet te përvojat praktike të autoriteteve bashkiake dhe aktorëve lokalë për përkthimin e politikave kombëtare në zgjidhje të tilla si strehimi i përshtatshëm, aksesimi në dokumentacion dhe përfshirja sociale dhe ekonomike. Këto zgjidhje funksionojnë më mirë kur refugjatët përfshihen plotësisht në hartimin dhe zhvillimin e tyre. Refugjatët sjellin një mori aftësish, përvojë dhe gatishmëri për të kontribuar në komunitetet e tyre të reja. Ne e dimë se pjesëmarrja e refugjatëve në vendimmarrje ndihmon për ndërtimin e besimit përgjatë ushtrimit të të drejtave themelore dhe nxitjes së ndjenjës së përkatësisë dhe besimit në komunitetet pritëse. Qasjet pjesëmarrëse çojnë në politika më të zgjuara dhe programe më me ndikim. Megjithatë, menaxhimi i pjesëmarrjes efektive të zonave të ndryshme mund të jetë sfidues, veçanërisht kur plotësohen nevojat e refugjatëve për hartimin e projektit. Ky mjet është krijuar për të ndihmuar autoritetet vendore të bëjnë pikërisht këtë gjë.

Paketa e instrumenteve bazohet te përvoja prej disa dekadash e UNHCR-së dhe partnerëve tanë, si edhe te eksperimentimi me qasjet pjesëmarrëse. Por kjo paketë instrumentesh është e ndryshme. Ajo flet drejtpërdrejt për sfidat specifike të kryetarëve të bashkive, administratorëve të qytetit dhe ofruesve të shërbimeve vendore lidhur me pritjen dhe përfshirjen e refugjatëve dhe emigrantëve. Ne kemi përdorur gjuhë të thjeshtë për t'u kuptuar dhe kemi theksuar praktikën e mira për të frymëzuar novacionin dhe kreativitetin. Ne kemi zhvilluar gjithashtu tregues për të matur progresin, për të vlerësuar ndikimin dhe për të korrigjuar kursin atëherë kur është e nevojshme.

Ky botim është krijuar në bashkëpunim me autoritetet vendore, ofruesit e shërbimeve, shoqërinë civile dhe organizatat e udhëhequra nga refugjatët në të gjithë Evropën. Ai u testua në terren në disa vende dhe kontekste dhe u modifikua në përputhje me rrethanat. Ne u inkurajua nga entuziazmi dhe angazhimi me mjetin, i cili shpresojmë të jetë i dobishëm për profesionistët kudo që ata ndodhen. Ne gjithashtu shpresojmë se ky do të jetë një udhëzues "i gjallë" dhe do t'ju inkurajojë të ndani projekte, përvoja dhe ide të mira për përsëritjet e ardhshme të tij.

Gillian Triggs - Ndihmës Komisioneri i Lartë i UNHCR-së për Mbrojtjen



## 2. HYRJE

Përfshirja e azilkërkuesve të sapoardhur, refugjatëve, migrantëve dhe personave pa shtetësi është shfaqur si një prioritet kyç për kryetarët e bashkive, autoritetet vendore, shoqëritë civile vendore dhe ofruesit e shërbimeve. Ndërsa politikat kombëtare krijojnë një kornizë të gjerë politikash, janë autoritetet vendore ato që përballen me detyrën shpeshherë të frikshme për t'i kthyer këto politika në veprim dhe për të gjetur zgjidhje praktike. Kompakti Global për Refugjatët<sup>1</sup> e njuh integrimin dhe përfshirjen si një përgjegjësi të përbashkët dhe bashkitë, sektori privat dhe organizatat vendore janë shfaqur si agentë thelbësorë të novacionit dhe partnerë kryesorë të UNHCR-së. Suksesi ose dështimi për të arritur një përfshirje ose integrim efektiv në nivel vendor mund të ushtrojë ndikim mbi vendimmarrjen e ardhshme për azilin, zhvendosjen dhe rrugët plotësuese. Prandaj, është e domosdoshme që ta bëjmë siç duhet këtë detyrë.

Ndërsa numri i nismave të integritit dhe përfshirjes është shtuar që nga piku i mbërritjeve në vitin 2015/6, aktorët lokalë dhe autoritetet komunale kanë pak udhëzime praktike se si shërbimet dhe praktikatat e tyre mund të përshatën me situatën specifike dhe nevojat për mbrojtje të azilkërkuesve dhe refugjatëve, migrantë dhe persona pa shtetësi. Pjesëmarrja është thelbësore për hartimin e projekteve dhe identifikimin e korrigjimit të nevojshëm të drejtimit të marrë, por mund të jetë sfiduese për t'u organizuar dhe

për t'u mbajtur me kalimin e kohës. Të kuptosh nevojat e ndryshme të refugjatëve<sup>1</sup> dhe migrantëve sipas moshës, gjinisë, kulturës, fesë, aftësive të kufizuara ose faktorëve të tjerë dhe krijimi i programeve që përgjigjen në mënyrë të përshtatshme është një detyrë e madhe, për të cilën ia vlen përpjekja. Kjo Paketë Instrumentesh është krijuar për të ndihmuar aktorët lokalë të ndërtojnë qasje pjesëmarrëse në qytetet e tyre përkatëse, duke u mbështetur në përvojën prej disa dekadash të aktorëve humanitarë dhe të zhvillimit lidhur me krijimin e programeve që nxisin përfshirjen dhe integrimin në komunitetet pritëse.

Paketa e instrumenteve është krijuar gjithashtu për të ndihmuar profesionistët të kuptojnë ndikimin e punës së tyre dhe cilat lloje praktikash mund të të cilësohet si praktikë e mirë dhe të përsëriten në kontekste të ndryshme. Nacioni i 'praktikës së mirë' është bërë një koncept kyç për zhvillimin, financimin, zbatimin, vlerësimin dhe promovimin (ndërkombëtar) të këtyre praktikave. Megjithatë, ajo çfarë përbën "praktikë të mirë" në fushën e integritit dhe përfshirjes, në aspekte praktike është kuptuar dobët, dhe nuk shoqërohet me kritere të qarta që mund të përdoren për hartimin dhe zbatimin e një projekti të ri për të rritur në maksimum ndikimin e tij të mundshëm.

---

<sup>1</sup> Për qëllimin e këtij manuali, termi refugjat mund të përfshijë refugjatët, personat të cilëve u është dhënë mbrojtje plotësuese, azilkërkuesit dhe persona të tjerë që kanë nevojë për mbrojtje ndërkombëtare që i përmbushin kushtet për shërbimet e përshkruara.

Një komunitet i tërë studiuesish dhe një sërë studimesh ndërkombëtare kanë ofruar një pasqyrë të plotë në nivelin makro përsa i përket standardeve të favorshme të integritit dhe politikave kombëtare, të tilla si Mekanizmi Kombëtar i Vlerësimit të Integritit (MKVI), bazuar në pilotimin e UNHCR-së, dhe Indeks të Politikës së Integritit të Migrantëve (IPIM). Megjithatë, në një nivel mikro, profesionistëve të integritit dhe organizmave financues u mungojnë mjetet praktike për të reflektuar mbi drejtimin e duhur të masave dhe për të vlerësuar pikat e forta dhe të dobëta të tyre të mundshme për mbrojtjen specifike dhe nevojat sociale të refugjatëve dhe azilkërkuesve. Kjo paketë instrumentesh kërkon të trajtojë këtë hendek.

Ky dokument ofron një paketë praktike **hap pas hapi dhe materiale komunikimi** për t'u përdorur nga grupet e interesit lokal me qëllim projektimin, monitorimin, nxjerrjen e reagimeve nga përfituesit dhe vlerësimit të praktikave të tyre të integritit dhe përfshirjes.

Paketa e instrumenteve shqyrton gjithashtu kriteret kryesore për të lehtësuar identifikimin e praktikave të mira për integritin dhe përfshirjen. Në secilin kapitull të këtij manuali, praktikat e mira do të paraqiten sipas grupeve specifike të kriterëve dhe faktorëve të suksesit, si dhe potencialit për t'u transferuar tërësisht ose pjesërisht në kontekste të tjera kombëtare dhe vendore ose për të shërbyer si bazë për politikën e integritit.



# 3. STRUKTURA E PAKETËS SË INSTRUMENTEVE

Paketa e Instrumenteve të Integrimit bazohet në kërkimet dhe standardet më të mira të disponueshme nga e gjithë Evropa, duke përfshirë nga qeveritë vendore, organizatat ndërkombëtare, OJQ-të, akademia dhe profesionistët individualë. Paketa e instrumenteve përbëhet nga **Manuali i printueshëm, një version ndëraktiv online i Manualit, një kartë rezultatesh, një video shpjeguese e animuar si dhe një video promovuese që zgjat 1 minut.**

1

## MANUALI I PRINTUESHËM

**Manuali** synon të mbulojë pjesën konceptuale të Paketës së Instrumenteve dhe përfshin materiale të lexueshme dhe multimediale. Ai ofron udhëzime të qarta dhe të sakta për ofruesit e shërbimeve dhe autoritetet vendore që ato të miratojnë një qasje gjithëpërfshirëse për integrimin e refugjatëve dhe është i strukturuar në 6 fusha kyçe. Qëllimi i Manualit është të ndihmojë profesionistët të ofrojnë shërbime të suksesshme duke u dhënë atyre akses në aktivitetet dhe teknikat e praktikave më të mira për përfshirje efektive.

4

## VIDEO SHPJEGUESE E ANIMUAR

**Videoja shpjeguese e animuar** u ofron profesionistëve një mjet shtesë përmes së cilit ata mund të familjarizohen me konceptet kryesore të Manualit. Sidoqoftë, duhet të theksohet se videoja shpjeguese nuk e zëvendëson Manualin, por, përkundrazi, synon të mbështesë temat qendrore të identifikuara në kapitujt.

2

## MANUALI NDËRAKTIV ONLINE

**Versioni ndëraktiv online i Manualit** jo vetëm që u ofron profesionistëve një version më të përshtatshëm të Manualit, por gjithashtu ofron mundësinë për të plotësuar listat e kontrollit vetëvlerësues dhe për të bërë shënime në fund të çdo kapitulli. Këto lista kontrolli dhe shënime më pas përmbledhen automatikisht në fund të Manualit, duke i lejuar profesionistëve të shohin përmbledhjen e tyre të personalizuar.

3

## LISTA E REZULTATEVE

**Lista e rezultateve** është e disponueshme në internet për të ndihmuar profesionistët për identifikimin e praktikave të mira të integrimit përmes përdorimit të një sistemi vlerësimi miqësor për përdoruesit.

5

## VIDEOJA PROMOVUESE


**Videoja promovuese 1 minutëshe** synon të rrisë ndërgjegjësimin për Paketën e Instrumenteve, plus u ofron profesionistëve një ndërgjegjësim konceptual fillestar për qëllimin dhe objektivat e saj.



Paketa e instrumenteve është testuar fillimisht në shtatë shtete pilote (**Bullgari, Itali, Finlandë, Greqi, Maltë, Poloni dhe Serbi**) dhe bazohet në reflektimin dhe reagimet e palëve kryesore të interesit të lidhura me integrimin.<sup>1</sup> This process also intended to create stable networks of practitioners and organisations in each of the countries that fully understand and integrate the Toolkit into their programmes. The aim of this methodology is to ensure that the Toolkit, after an initial ‘

---

<sup>1</sup> Bistra Ivanova (Multi Kulti Collective); Gaia Testore (kërkues dhe konsulent); Sari Vanhanen (Instituti i Migracionit i Finlandës); Jean-Pierre Gauci (Fondacioni Njerëz për Ndryshim); Renata Stefańska (Qendra për Kërkime Migratore, Universiteti i Varshavës; Vladimir Petronijevic (Grupa 484); Konstantinos Vlachopoulos (Fondacioni Helenik për Politikë Evropiane dhe të Huaja - ELIAMEP)



**“Refugjatët duhet, mbi të gjitha, të të dëgohen lidhur me nevojat dhe pritshmëritë e tyre, rreth projektimit të masave për ta dhe në fazën e vlerësimit”**

**PARTNER KOMBËTAR I UNHCR-SË DHE MPG-SË**

# 4. SI TË PËRDORET KJO PAKETË ME INSTRUMENTE?

Për të arritur një qasje gjithëpërfshirëse ndaj integritit dhe përfshirjes, grupet e interesuarit për integrimin e refugjatëve përshtatjes dhe dimensione të caktuara nuk janë të zbatueshme për projektet dhe fushat e tyre të punës, ato kanë mundësinë të përqendrohen te dimensionet kryesore të Paketës së Instrumenteve të cilat janë të rëndësishme dhe vendimtare për ofrimin e shërbimet e tyre për refugjatët.

Për këtë qëllim, **Paketa e Instrumenteve ofron lista kontrolli praktike**, praktika të mira dhe pyetje hap pas hapi rreth hapave që mund të përdoren për të lidhura me të dhënat mbi praktikën e mira Ekzistuese të përfshirjes socio-ekonomike, qasjes efektive ndaj të drejtave dhe kulturore të integritit. Njëkohësisht, Paketa mund shërbejë si një instrument angazhimi dhe shpërndarjeje për komunitetet vendore Për të punuar për integrimin dhe përfshirjen.

Listat e kontrollit:

- **Do të ofrojë udhëzime praktike** për integrimin dhe përfshirjen e refugjatëve në fund të çdo kapitulli;
- **Do t'i mundësojë stafit të njohë nevojat dhe kapacitetet përkatëse** dhe të ndërlidhet më mirë me refugjatët brenda aktiviteteve të tyre;
- **Do të ndihmojë për përshtatjen e shërbimeve me nevojat dhe potencialin e refugjatëve dhe zbatimin** ekzistues dhe të ri të projekteve në përputhje me rrethanat;
- **Do të ndihmojë për vlerësimin nëse praktika janë në 'rrugën e duhur'**;
  - Nëse praktika plotëson të gjitha pikat e listës së kontrollit, kjo do të thotë se organizata ka përqaftuar plotësisht qasjen gjithëpërfshirëse ndaj integritit dhe përfshirjes në fushën kyçe përkatëse;
  - Nëse praktika nuk arrin të përmbushë disa pika të listës së kontrollit, kjo do të thotë se organizata ende duhet të përmirësojë mënyrën se si është projektuar ose ofruar një shërbim për refugjatët;
  - Nëse praktika nuk përmbush asnjë nga pikat e listës së kontrollit, organizata do të duhet të reflektojë thellë mbi shërbimet e saj dhe të përfshijë udhëzimet e Paketës së Instrumenteve për zhvillimin dhe zbatimin e shërbimeve të tij.

**Praktikat e mira** të përfshira në Paketën e Instrumenteve janë identifikuar duke ndjekur kriteret kryesore në secilin kapitull dhe pesë tregues kryesorë të përgjithshëm (shih listën e plotë në faqen 68):

- **Përfshirja dhe pjesëmarrja;**
- **Rëndësia dhe komplimentariteti;**
- **Efektiviteti;**
- **Qëndrueshmëria;**
- **Partneritetet dhe bashkëpunimi.**

**Listat e kontrollit të vetë-vlerësimit** mund të gjenden në manualin online për të mbështetur ofruesit e shërbimeve mbështetëse për vlerësimi dhe monitorimin e praktikave dhe:

- Do t'i ndihmojnë profesionistët të vlerësojnë shërbimet e tyre;
- Do të ndihmojnë për identifikimin e hendeqeve dhe hapësirës për përmirësim të ofrimit të shërbimeve;
- Do t'u japë profesionistëve mundësinë të reflektojnë mbi praktikat ekzistuese dhe të reja dhe të vazhdojnë t'i monitorojnë ato rregullisht;
- Do të mbështesë diskutimin dhe shkëmbimin me aktorë të tjerë për të forcuar strategjitë e integritit dhe përfshirjes.

**Karta e rezultateve** online do t'u ofrojë aktorëve lokalë kritere të qarta për identifikimin e praktikave të mira dhe është një mjet lehtësisht i arritshëm për vlerësimin e shpejtë të praktikave të integritit dhe përfshirjes me anë të një sistemi vlerësimi.

## PËR KË ËSHTË HARTUAR KJO PAKETË INSTRUMENTESH?

Kjo Paketë është hartuar për:

- **Institucionet publike dhe shërbimet në nivelin kombëtar dhe vendor;**
- **Organizatat e shoqërisë civile, përfshirë organizatat e drejtuara nga refugjatët;**
- **Organizatat me besim fetar;**
- **Institucionet arsimore;**
- **Aktorët e biznesit.**

Paketa synon të lidhë dhe diskutojë sfidat e integritit në një mënyrë gjithëpërfshirëse dhe të forcojë komunitetet e praktikës. Ajo zbatohet si në nivelin e organizatave dhe profesionistëve që ofrojnë shërbime për refugjatët, të cilët duhet të jenë në gjendje të angazhohen dhe të përqafojnë Paketën për të vlerësuar dhe përmirësuar kulturën dhe strukturën e tyre organizative.


## PËR ÇFARË SHËRBEN KJO PAKETË?

- **Për vetëvlerësim:** grupet e interesit për integritin e refugjatëve mund ta zbatojnë këtë Paketë për të analizuar më mirë praktikat e tyre dhe më pas për të komunikuar dhe reflektuar mbi rezultatet kryesore brenda (brenda ekipit) dhe jashtë (me partnerët dhe palët e tyre të interesit, duke përfshirë edhe vetë refugjatët).

Ata inkurajohen të zbatojnë dhe përdorin këtë Paketë Instrumentesh në të gjitha shërbimet dhe praktikat përkatëse që ata drejtojnë (si ofrues shërbimesh) ose financojnë (si financues/nënkontraktorë). Për ta bërë këtë, një pjesë e Paketës së Instrumenteve është një udhëzues miqësor për përdoruesit, Manuali, i cili shpjegon secilin prej këtyre hapave dhe jep shembuj të përdorimit dhe ndikimit të kësaj qasjeje.

- Për vetëreflektim dhe vetëpërmirësim: kur përdorin këtë Paketë Instrumentesh, grupet vendore të interesit mund t'i shikojnë praktikat e tyre me një 'sy tjetër' për të identifikuar se çfarë funksionon mirë dhe çfarë mund të përmirësohet në procesin e ofrimit të shërbimeve të tyre për refugjatët.

Ata gjithashtu mund të planifikojnë **aktivitete të reja dhe të zhvillojnë projekt propozime** që parashikojnë një qasje gjithëpërfshirëse ndaj integritit dhe përfshirjes në fushat që janë të rëndësishme për organizatën e tyre. Për ta bërë këtë, brenda Paketës së Instrumenteve, jepen shembuj **të praktikave të mira** që mund të frymëzojnë punën dhe projektet e ardhshme të integritit dhe përfshirjes së refugjatëve, së bashku me **ofrimin e lidhjeve** me burime shtesë për të marrë informacion të mëtejshëm mbi temat dhe praktikat e raportuara.



## 5. CILAT JANË FUSHAT KRYESORE TË NJË QASJEJE GJITHËPËRFSHIRËSE NDAJ INTEGRIMIT DHE PËRFSHIRJES?

Integrimi i refugjatëve është një proces dinamik dhe kompleks i dyanshëm që është specifik për nevojat dhe aftësitë e çdo individi dhe çdo komuniteti lokal<sup>2</sup> Ai kërkon përpjekje si nga shoqëria pritëse, ashtu edhe nga institucionet publike dhe private për të mirëpritur refugjatët dhe për të përmbushur nevojat e tyre dhe kërkon nga vetë refugjatët të përshtaten me mjedisin e ri pa hequr dorë nga identiteti i tyre kulturor. Kur refugjatët ndihen të sigurt, besimplotë dhe të mirëpritur, ata janë në gjendje të investojnë në vendin e tyre të ri të banimit dhe të japin kontribute të vlefshme për shoqërinë. Mbështetja e përshtatshme, motivimi, njohja me kulturën vendore dhe pranimi i mjedisit të ri shoqëror mund të sjellë përfitime të mëdha reciproke.

---

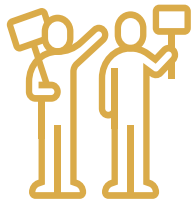
<sup>2</sup> Komiteti Ekzekutiv i UNHCR-së, Përfundimet për Integrimin Lokal Nr. 104: <https://www.unhcr.org/excom/exconc/4357a91b2/conclusion-local-integration.html>

Sipas një modeli të suksesshëm dhe gjithëpërfshirës integrimi, gjashtë fusha kyçe janë thelbësore për suksesin e shërbimeve të ofruara për refugjatët:



### 1. QARTËSIA RRETH MBËSHTETJES SË NEVOJSHME PËR REFUGJATËT

Vlerësoni vazhdimisht nevojat, jini të vetëdijshëm për pengesat e lidhura me aksesin dhe përshtatini shërbimet në bazë të komenteve dhe vlerësimeve të rregullta.



### 2. SIGURIMI I OFRIMIT TË SHËRBIMEVE PËR NEVOJAT E TË GJITHËVE

Harmonizimi i shërbimeve tuaja në mënyrë që grupe të ndryshme të gëzojnë akses të barabartë dhe mbështetje sipas nevojave.



### 3. KRIJIMI I SHËRBIMEVE PËR KUADRIN AFATGJATË

Përdorni perspektivën e përfshirjes afatgjatë përtej fazës së pritjes dhe e integrimit të hershëm.



### 4. PUNA JO VETËM PËR NJERËZIT, POR EDHE BASHKË ME TA

Përfshini refugjatët në planifikim, zbatim dhe vlerësim, vlerësoni komentet e tyre dhe mbajini ata të informuar.



### 5. PËRFSHIRJA E KOMUNITETEVE VENDORE DHE MBËSHTETJA E VULLNETARIZMIT

Mobilizoni burimet e shoqërisë pritëse dhe nxisni besimin dhe identifikimin pozitiv.



### 6. PËRPJEKJE PËR INTEGRIM GJITHPËRFSHIRËS DHE MBËSHTETJE PËRFSHIRËSE

Lidhuni dhe koordinohuni me ofruesit e tjerë dhe plotësoni mangësitë në sistem.



## 5.1. QARTËSIA RRETH MBËSHTETJES SË NEVOJSHME PËR REFUGJATËT

Vlerësoni vazhdimisht nevojat, jini të vetëdijshëm për pengesat ndaj aksesit dhe përshtatini shërbimet rregullisht

Vëmendja ndaj aftësive, kapaciteteve dhe nevojave të refugjatëve është thelbësore për të nxitur në mënyrë efektive integrimin e tyre në shoqëri. Kjo kërkohet që nga fazat më të hershme të konceptimit dhe projektimit të të gjitha operacioneve dhe shërbimeve deri te zbatimi dhe vlerësimi përfundimtar i tyre. Shërbimet e integritit duhet të synojnë t'i forcojnë refugjatët duke i pajisur dhe përgatitur ata për t'iu përgjigjur sfidave me të cilat ata përballen, për të shmangur sjelljet e rrezikshme për të përballuar situatat stresuese dhe për të përfituar nga mundësitë që çojnë në zgjidhje të qëndrueshme.

Ofruesit e shërbimeve dhe autoritetet vendore duhet të përdorin qasën e integruar për projektimin, zbatimin dhe zhvillimin e mëtejshëm të masave të tyre mbështetëse; dhe të promovojnë aftësinë e refugjatëve për të marrë pjesë me sukses dhe për të përfunduar programet dhe shërbimet. Qëllimi i tyre përfundimtar është fuqizimi i refugjatëve në mënyrë që ata të mund të bëhen pjesë aktive e mjedisit social dhe të kenë akses te burimet ekonomike dhe sociale në mënyrë të pavarur.



### PËRFITIMET E QARTËSISË RRETH MBËSHTETJES SË NEVOJSHME

- Aftësia sociale dhe ekonomike e refugjatëve për të përmbushur në mënyrë të pavarur nevojat e tyre thelbësore në mënyrë të qëndrueshme dhe me dinjitet të rritur;
- Kuptimi më i saktë i nevojave, kapaciteteve, sfidave dhe mundësive të refugjatëve për integrim;
- Shërbime dhe strategji të përshtatura mirë për nevojat specifike të refugjatëve;
- Kapaciteti i refugjatëve për të parandaluar, thithur dhe për t'u rikuperuar nga sfidat e promovuara;
- Ulja çënueshmërisë së refugjatëve dhe e mbështetjes për ndihmë humanitare dhe të jashtme.

## FAKTORËT E SUKSESIT: KRITERET PËR ARRITJEN E PRAKTIKAVE TË MIRA



**Vlerësoni vazhdimisht nevojat:** Të bazuarit e shërbimeve në një vlerësim të rregullt dhe gjithëpërfshirës të nevojave dhe mangësive; rishikimi i rregullt dhe përshtatja e masave në dritën e rrethanave të ndryshuara;



**Vlerësimi i nevojave bazuar në disa burime informacioni:** Vlerësimi i nevojave të refugjatëve në bazë të të gjitha të dhënave përkatëse të disponueshme dhe burimeve të shumta të informacionit;



**Shërbime pa pengesa:** Zhvillimi i shërbimeve pa pengesa gjuhësore dhe kërkesa të rënda administrative;



**Informacion specifik dhe i lehtë për t'u gjetur:** Aktivizimi i aksesit të lehtë në shërbimet tuaja dhe dhënia e informacionit të qartë se si të merret mbështetje;



**Mbështetje sipas nevojave që hap rrugën drejt përfshirjes afatgjatë:** Ofrimi i shërbimeve të synuara të integrit, të cilat çojnë në akses të rregullt në arsim, tregun e punës, strehim, jetën vendore dhe komunitete.





## LISTA E KONTROLLIT LIDHUR ME QARTËSINË PËR MBËSHTETJEN E NEVOJSHME

Lista e mëposhtme e kontrollit jep një proces të detajuar hap pas hapi për të ndihmuar organizatat të planifikojnë dhe identifikojnë të gjitha detyrat e nevojshme për të vendosur për të pasur qartësi në lidhje me mbështetjen e nevojshme për refugjatët.



Për të planifikuar strategjitë dhe shërbimet tuaja të integritit që do të ofrohen, **analizoni të gjithë informacionin përkatës të disponueshëm** mbi situatën e veçantë të refugjatëve, duke përfshirë diskutimet me refugjatët (referojuni fushës kryesore 4 për më shumë detaje); dhe vlerësoni tendencat për rezultatet e integritit për refugjatët;



**Identifikoni nevojat ekzistuese të integritit**, por edhe sfidat e reja të mundshme që lidhen me zbatimin e shërbimeve tuaja. Për shembull, pandemia COVID-19 ka shkaktuar situata të reja problematike si për ofruesit e zakonshëm të shërbimeve ashtu edhe për refugjatët (p.sh. çështjet me mësimin në distancë për trajnimet e integritit për shkak të mungesës së kompetencave të TI-së);



**Përshtatni shërbimet, planet dhe strategjitë** në përgjigje të identifikimit të nevojave dhe sfidave të reja të integritit. Kërkoni kontributin e refugjatëve; dhe nxisni një atmosferë të hapur dhe marrëdhënie të mira për të qenë në gjendje të vlerësoni nevojat e reja dhe shpesh të padukshme të integritit (referojuni fushës kryesore 4.4 për më shumë detaje);



**Hetoni shkaqet e problemeve të integritit** dhe hiqni diskriminimin dhe pengesat për të funksionuar më mirë në të ardhmen. Problemet mund të shkaktohen nga praktikat vendore të komunitetit, anshmëritë institucionale ose pengesat strukturore;



**Shqyrtoni se si të mbështesni kapacitetet e refugjatëve për të trajtuar nevojat e tyre të integritit dhe mundësitë e aksesit për përfshirje socio-ekonomike.** Refugjatët dhe komunitetet e tyre kanë aftësi dhe kapacitete për t'u ndërtuar. Të kuptuarit e mirë të kapaciteteve do t'ju ndihmojë të kuptoni se si të shfrytëzohen dhe përforcohen më së miri këto aftësi dhe kapacitete;



---

**Siguroi mundësitë e paraqitjes së ankesave dhe ofrimit të komenteve** rreth aktiviteteve tuaja duke krijuar mekanizma të pavarur reagimi (p.sh. reagime anonime me shkrim nëpërmjet kutive lehtësisht të aksesueshme në pikat e shpërndarjes, zyrat, qendrat shëndetësore, shkollat, etj.);



---

Jini të vetëdijshëm për **aksesin e shërbimeve** tuaja dhe **pengesat e mundshme** që mund të hasin refugjatët për të pasur akses te to;



---

**Mbuloni diversitetin fetar dhe trajtoni pengesat gjuhësore dhe kulturore** që mund të pengojnë aksesin në shërbimet tuaja; për shembull, ofroni materiale shumëgjuhëshe në formate të ndryshme ose shërbime interpretimi për të mbështetur shërbimet e këshillimit dhe udhëzimit;



---

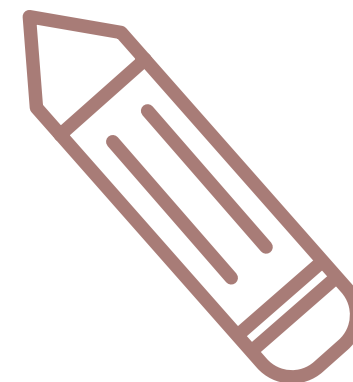
**Hiqni kërkesat e ngarkuara për dokumentacion** në mënyrë që të keni akses te shërbimet tuaja, të cilat vijnë nga rregullat dhe kushtet që të ardhurit e rinj nuk mund t'i plotësojnë;



---

**Veproni si ndërlidhës dhe ndani informacionin në mënyrë të rregullt**, në mënyrë që refugjatët të mos mbeten vetëm pa njohuri përkatëse të lidhura me shërbimet tuaja.

---



## SHEMBUJ TË PRAKTIKAVE TË MIRA PËR LEHTËSIMIN E AKSESIT TE SHËRBIMET PËR REFUGJATËT



### MBËSHTETJE SIPAS NEVOJAVE E CILA I HAP RRUGËN PËRFSHIRJES AFATGJATË

Në Finlandë, organizohen takime për 'kalimin në një fazë tjetër' nga shërbimet e posaçme të shërbimit të zakonshme për të sapoardhurit në komunitetet vendore pranuese. Kjo do të thotë që, pas një periudhe të caktuar kohe (3 vjet) kur refugjatët mbështeten me shërbime speciale, bëhet një takim 'kalimi në një fazë tjetër', ku informacioni kryesor mbi situatën e refugjatëve (p.sh. ekzistenca e nevojave specifike etj.) ndahet me autoritetet përkatëse në mënyrë që të jetë nevoja për mbledhjen e tyre përsëri mbi këtë pikë. Qëllimi është të shmanget vazhdimi i 'shërbimeve të posaçme' pas një periudhe fillestare pune intensive ose të specializuar. Ideja e kësaj praktike është që ajo të përgatisë dhe mbështesë refugjatët që të bëhen banorë të zakonshëm të komunitetit, si qytetarët e tjerë finlandezë, duke krijuar një mjedis të sigurt dhe një komunitet që i përfshin ata, në mënyrë që ata të kenë një jetë normale.

Në Poloni, Qendrat e Ndihmës Familjare në Lublin janë një nga institucionet më të suksesshme të qeverisjes vendore për integrimin e refugjatëve, e cila mbështetet rregullisht në fondet e BE-së. Refugjatët

mund të marrin me qira 3 apartamente në pronësi të qytetit në kuadrin e skemës së strehimit të qytetit, të drejtuar nga Qendra Bashkiake e Mbështetjes së Familjes në Lublin për një periudhë prej 24 muajsh gjithsej. Ky lloj strehimi mund të ndihmojë të huajt në situata veçanërisht të vështira dhe t'i përgatisë ata të ndërtojnë jetën e tyre të pavarur brenda komunitetit lokal.

Në Turqi, Bashkia Metropolitane e Stambollit (BMS) ndjek qasjen e ofrimit të shërbimeve që përfshin përfshirjen e refugjatëve në shërbime të ndryshme, duke përfshirë por pa u kufizuar në shërbimet sociale, mjetet e jetesës, fuqizimin dhe pjesëmarrjen. Qendra e Fuqizimit të Grave, shtëpitë e lagjeve dhe qendrat e kujdesit ditor Yuvamız Istanbul (Stambolli është shtëpia jonë) ofrojnë shërbime për refugjatët dhe anëtarët e komunitetit pritisë së bashku. Në mënyrë të ngjashme, refugjatët mund të përfitojnë nga qendrat e formimit profesional dhe zyrat e punësimit të BMS. UNHCR-ja më tej mbështet ISMEK-un (Kurset e Artit dhe Trajnimit Profesional të Bashkisë Metropolitane të Stambollit) për digjiitalizimin e kurseve në kontekstin e masave pandemike. Qendra e trajnimit profesional ISMEK synon refugjatët përmes disa moduleve të trajnimit offline në gjuhën arabe, duke përfshirë turqishten për të huajt, teknologjitë e informacionit



dhe kohezionin social. Gjithashtu, si pjesë e Këshillit të Qytetit të Stambollit, një platformë e pjesëmarrjes civile nën BMS, po krijon një grup pune për refugjatët, në mënyrë që ata të japin sugjerimet e tyre dhe të japin komente për BMS-në.

### NEVOJAT E VAZHUESHME PËR AKSES

Në Bullgari, Humans in the Loop (HITL) është një ndërmarrje sociale e vlerësuar me çmime, e themeluar në vitin 2017 me vizionin për të fuqizuar komunitetet e prekura nga konflikti përmes trajnimeve dhe punësimit në industrinë e IT. HITL-ja është shumë aktive në fushën e vlerësimit të nevojave dhe rrethanave të përfituesve. HITL-ja identifikon nevojat dhe sfidat e mundshme përmes procesit të vlerësimit të vazhdueshëm që zhvillohet çdo tremujor të vitit. Për shembull, HITL-ja anketon përfituesit rreth kushteve të punës dhe udhëtimeve personale dhe përvojës gjatë programeve të trajnimit/rritjes së aftësive, si dhe programeve të punësimit. HITL përdor anketa dhe pyetësorë



të thjeshtë që ndihmojnë për analizimin e komenteve dhe zbatimin e ndryshimeve sipas nevojave të reja dhe pengesave të mundshme me të cilat përballen përfituesit në punë ose trajnim. Këto sondazhe përfshijnë gjithashtu një seksion shtesë me reagime, ku përfituesit mund të ankohen çdo sfidë personale me të cilën përballen, pa zbuluar domosdoshmërisht identitetin e tyre. Këto anketa më vonë analizohen dhe raportohen nga departamenti i Ndikimit Social, i cili diskuton të gjitha çështjet që dalin nga përfituesit me personin ose departamentin përgjegjës..

Në Greqi, Agjencia e Zhvillimit të Karditës (ANKA) zbaton programe dhe projekte në zonat rurale dhe urbane të rrethit të Karditës. Për ta bërë këtë, ajo vlerëson reagimet e refugjatëve. Për shembull, ANKA krijoi grupe të fokusuar me përfaqësues të komuniteteve të refugjatëve që jetojnë në qytetin e Karditës. Grupet e fokusuar synojnë të mbledhin komente rreth aktiviteteve, detyrave/projekteve të ANKA-s, të përfshijnë refugjatët dhe komunitetet e migrantëve në procesin e vendimmarrjes dhe të dëgjojnë pikëpamjet e tyre.

Në Poloni, Shoqata "Për Tokën" është një organizatë e vogël bazë e përfshirë në integrimin e refugjatëve në një nga qendrat e refugjatëve në Poloni. Të gjitha veprimet e tyre konsultohen me refugjatët dhe ata gjithashtu shpesh kryejnë aktivitete në përgjigje të kërkesave të refugjatëve, p.sh. takime me një dietolog, mësim si të ngasësh një biçikletë, grumbullimi i parave për të blerë syze ose kompjuterë për fëmijët (të nevojshëm për shkollë gjatë pandemisë Covid-19).



## INFORMACION I LEHTË PËR T'U GJETUR DHE I SYNUAR

Në Bullgari, Shoqata e Zhvillimit e Sofias (Sofia Development Association (SDA)) është një fondacion në nivelin lokal, i cili hapi Zyrën e parë në Sofje për Informacionin dhe Shërbimet për shtetasit e vendeve të treta në shtator të vitit 2021. Ajo është një hapësirë fizike në qendër të Sofjes që synon të ofrojë drejtpërdrejt shërbime informacioni dhe integrimi për migrantët dhe refugjatët që jetojnë në Sofje. Zyra është një nismë e përbashkët midis SDA-së, Bashkisë së Sofjes, UNHCR-së, Kryqit të Kuq Bullgar dhe 13 OJQ-ve që e ushtrojnë aktivitetin e tyre në fushën e integritit të refugjatëve dhe migrantëve. Një nga qëllimet e Zyrës është të ofrojë akses të barabartë dhe të lehtë në shërbimet e ofruara për të gjitha grupet e ndryshme dhe t'i mbështesë ato në nivel lokal. Fletëpalosje të lehta për t'u lexuar në gjuhë të ndryshme, si në anglisht, arabisht, farsi, pashto, etj. ofrohen nga të gjithë partnerët për refugjatët dhe migrantët. Përveç kësaj, planifikohet të vihet në dispozicion një faqe interneti ku do të listohen publikisht shërbimet e ofruara nga Zyra dhe informacioni përkatës do të shpërndahet rregullisht përmes mediave sociale. Zyra drejtohet përmes një projekti të financuar nga BE-ja dhe SDA-ja ka nënshkruar një marrëveshje partneriteti shtesë 4-vjeçare me Bashkinë e Sofjes për të garantuar qëndrueshmërinë e projektit përtej financimit aktual.

Në Poloni, falë Infoline-it të Krizave për Migrantët, migrantët mund të marrin shpejt informacion me telefon ose e-mail se si të aksesojnë shërbimet e ndihmës në Gdańsk. Informacioni është i disponueshëm në disa gjuhë. Linja e ndihmës u hap në përgjigje të një sondazhi mbi ndryshimet që ndodhën në jetën e migrantëve në lidhje me epideminë e Covid-19-ës.



## SHËRBIME PA PENGESA

Në Finlandë, qyteti i Hämeenlinna-S ofron informacion mbi praktikën, politikat dhe shërbimet për migrantët që jetojnë në qytet dhe përreth Finlandës në faqen e internetit [MyIntegration.fi](https://www.myintegration.fi). Përmbajtja e faqes në internet ofrohet në finlandisht, anglisht, arabisht, somalisht dhe rusisht. Përmbajtja është gjithashtu e disponueshme në versionin në audio dhe mund të dëgjohet përmes ReadSpeaker në finlandisht, anglisht, arabisht dhe rusisht. Përmbajtja e faqes së internetit është përgatitur nga vetë migrantët, të cilët mund të parashikojnë më mirë nevojat e grupeve të ndryshme dhe t'u përgjigjen nevojave të tyre. Gjithashtu lexuesit i lejon të japë komente në gjuhë të ndryshme. Nëpërmjet blugut të faqes së internetit, mundësohet edhe leximi i përmbajtjes së prodhuar nga vullnetarë dhe migrantë, të cilët duan të ndajnë përvojat e tyre të integritit me të tjerët. Administratorët e faqes në internet janë në kontakt të vazhdueshëm me autoritetet dhe shërbimet vendore për të ruajtur përditësimin e përmbajtjes..

## MËSONI MË SHUMË: MATERIALE DHE REFERENCA TË DOBISHME

---

OECD, Working Together for Local Integration of Migrants and Refugees, (2018), OECD Publishing, Paris.

*Ky raport përshkruan se çfarë nevojitet për të formuluar qasjen e bazuar te vendi ndaj integritit nëpërmjet përpjekjeve të bashkërenduara në të gjithë nivelet e qeverisjes, si dhe ndërmjet aktorëve shtetërorë dhe joshtetërorë. Ai paraqet një listë kontrolli prej 12 pikash, një paketë instrumentesh që çdo qytet apo rajon në Evropë, OECD apo më gjerë, mund të përdorë për të punuar në nivele të ndryshme të qeverisjes dhe me aktorë të tjerë lokalë në përpjekjet e tyre për të promovuar integritin më efektiv të migrantëve.*

---

PandPAS, Skemat para dhe pas mbërritjes Për të lehtësuar përfshirjen dhe për të parandaluar ksenofobinë dhe radikalizimin, Welcome! Collection of good practices already existing for refugees' welcoming and first inclusion, 2018

*Ky raport ofron një koleksion të praktikave të mira të integritit të refugjatëve si pjesë e projektit PandPAS mbi 'Skemat para dhe pas mbërritjes për të lehtësuar përfshirjen dhe parandalimin e ksenofobisë dhe radikalizimit'.*

---

Pilat A. & Potkańska D., Local responses to the refugee crisis in Poland. Reception and integration, NIEM analyses, Institute of Public Affairs and Migration Policy Group, Warsaw/Brussels, 2017

*Ky botim identifikon dhe analizon politikat aktuale të integritit ndaj azilkërkuesve dhe refugjatëve në Poloni nga një këndvështrim lokal dhe përshkruan pritshmëritë, politikat, programet dhe aktivitetet e pritjes, paraintegritit dhe integritit, të zbatuara si nga seksioni publik ashtu edhe nga joqeveritar.*

---

UNHCR, Operational guidance on accountability to affected people (AAP), 2020

*Ky raport i UNHCR-së ofron udhëzime se si të zbatohet parimi i llogaridhënies ndaj njerëzve të prekur (AAP), i përshkruar si "një angazhim për përfshirjen e qëllimshme dhe sistematike të nevojave, shqetësimeve, kapaciteteve dhe pikëpamjeve të shprehura të personave me interes për diversitetin e tyre; dhe për të qenë përgjegjës për vendimet tona organizative dhe veprimet e stafit, në të gjitha ndërhyrjet dhe programet e mbrojtjes, ndihmës dhe zgjidhjeve.*

---

UNHCR, The UNHCR Toolkit for Participatory Assessment in Operations, 2006

*Kjo Paketë Instrumentesh e UNCHR-së përshkruan një sërë hapash që duhen ndjekur për kryerjen e*

*një vlerësim pjesëmarrës me refugjatët ose personat e tjerë me interes. Vlerësimi me pjesëmarrje përshkruhet si "procesi i ndërtimit të partneritetit me gratë dhe burrat refugjatë të të gjitha moshave dhe prejardhjeve duke promovuar pjesëmarrje kuptimplotë përmes dialogut të strukturuar".*







## 5.2 SIGURIMI I OFRIMIT TË MBËSHTETJES PËR NEVOJAT E TË GJITHËVE

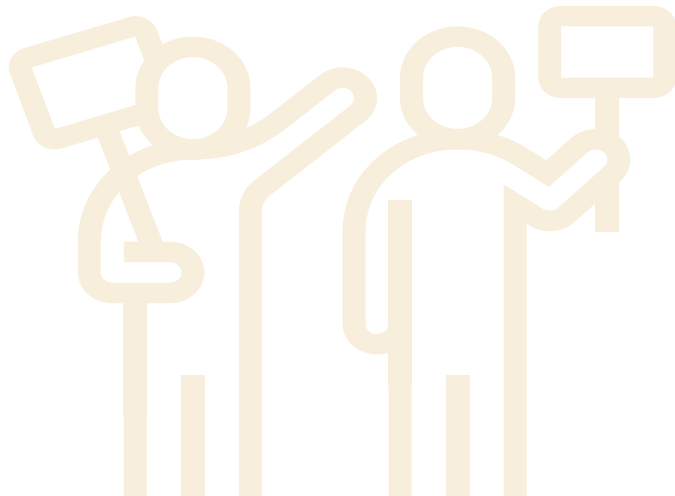
Integrojini shërbimet tuaja në mënyrë që grupe të ndryshme të kenë akses të barabartë dhe të njëjtin nivel mbështetjeje dhe mbështetje të sipas nevojave

Aksesi i barabartë të mbështetja e ofruar për grupet e ndryshme dhe të cenueshme është thelbësore në të gjitha fazat e ofrimit të shërbimeve. Grupet e cenueshme dhe të ndryshme mund të përfshijnë, për shembull, refugjatët dhe migrantët, personat e zhvendosur brenda vendit dhe personat pa shtetësi, fëmijët e pashoqëruar dhe të ndarë, viktimat e trafikimit, personat me aftësi të kufizuara, personat LGBTIQ+, të moshuarit, të pastrehët, gratë në rrezik, personat me probleme mendore dhe fizike, njerëzit që jetojnë në zonat rurale dhe grupet e pakicave. Pabarazitë strukturore dhe diskriminimi (ndërsektorial) i kombinuar me kushte të tjera individuale mund të dëmtojnë në praktikë kapacitetin e tyre për të pasur akses të shërbimeve dhe ndihma bazë.

Kapaciteti për të integruar shërbimet dhe për të trajtuar nevojat specifike të grupeve të ndryshme kërkon burime shtesë dhe ndihmë të synuar. Për këtë qëllim, palët e interesit të lidhura me integrimin dhe përfshirjen do të duhet të japin burime dhe ekspertizë për krijimin e mekanizmave për identifikimin, shqyrtimin dhe referimin e personave me nevoja specifike për të siguruar procese dhe procedura të përshtatshme dhe të aksesueshme.

### PËRFITIMET E SIGURIMIT TË KUJDESTARËVE TË MBËSHTETJES PËR NEVOJAT E TË GJITHËVE

- Integrimi i individëve të cenueshëm në fusha të ndryshme dhe harmonizimi i shërbimeve të integrimit;
- Aksesimi më i mirë i refugjatëve në rrezik më të lartë përjashtimi në tregun e punës, programet e integrimit, vlerësimet e aftësive dhe jetën sociale në komunitetin pritës;
- Shërbime të përshtatura më mirë me nevojat specifike të individëve të cenueshëm;
- Hartimi i strategjisë së reagimit me shumë grupe interesi dhe krijimi i ekipit;
- Kapërcimi i pengesave strukturore, diskriminimit dhe stereotipeve ndaj grupeve të ndryshme të refugjatëve;
- Shmangia e përjashtimit social dhe marginalizimit të refugjatëve;
- Rifitimi i ndjenjës së vetëvlerësimit, besimit dhe fuqizimit të refugjatëve;
- Ndërtimi i rrjeteve midis individëve të cenueshëm dhe me komunitetin pritës dhe institucionet përkatëse (p.sh. organizatat vendore ose kombëtare të aftësisë së kufizuar).



## FAKTORËT E SUKSESIT: KRITERET PËR ARRITJEN E PRAKTIKAVE TË MIRA



**Siguria dhe ndihma:** Trajtoni në mënyrë efektive dhe në kohë cenueshmërinë dhe rrezikun e dëmtimit gjatë gjithë procesit të integritimit;



**Profesionistë multidisiplinarë dhe të kualifikuar:** Sigurohuni që profesionistë multidisiplinorë dhe të kualifikuar të punojnë me grupe të ndryshme vulnerabël të refugjatëve;



**Aksesueshmëria:** Sigurohuni që të gjitha shërbimet dhe objektet tuaja të jenë të aksesueshme dhe gjithëpërfshirëse (formatet e qëndrimit, fleksibël dhe pa pengesa komunikimi) dhe që palët e interesit të trajnohen mbi diversitetin;



**Ofrimi bashkëpunues i shërbimeve:** Ofroni shërbime në sinerji me autoritetet vendore, OJQ-të, shërbimet shëndetësore dhe sociale për të mbështetur refugjatët vulnerabël me shërbime të specializuara.







## LISTA E KONTROLLIT LIDHUR ME SIGURIMIN E OFRIMIT TË MBËSHTETJES PËR NEVOJAT E TË GJITHËVE

Lista e mëposhtme e kontrollit jep një proces të detajuar hap pas hapi për të ndihmuar organizatat të planifikojnë dhe identifikojnë të gjitha detyrat e nevojshme për të vendosur për të pasur qartësi në lidhje me ofrimin e mbështetjes për të gjithë.



**Konsultimi me njerëz të grupeve të ndryshme dhe inkurajimi i pjesëmarrjes së tyre në bashkëprojektimin** e shërbimeve tuaja;



Përpyqje për të **identifikuar, lokalizuar, konsultuar dhe ndjekur** grupet e cenueshme;



Të siguruarit që të gjitha gratë dhe burrat e të gjitha moshave të marrin **informacion të saktë, të lehtë për t'u lexuar dhe të arritshëm** për mënyrën e aksesit në shërbimet tuaja në formate të ndryshme (radio, gojë më gojë, broshurë informacioni në formatin 'lehtësisht e lexueshme', tekste me simbole dhe imazhe, materiale audio-vizuale për fëmijët refugjatë me aftësi të kufizuara intelektuale etj.);



**Arritja e përfaqësimit të balancuar dhe të barabartë** të grupeve të ndryshme për përgatitjen e shërbimeve tuaja;



**Përfshirja e nevojave, shqetësimeve dhe vlerave të ndryshme** të të gjitha grupeve të ndryshme të refugjatëve në hartimin dhe zbatimin e shërbimeve tuaja;



Krijimi i **mekanizmave, hapësirave specifike dhe forumeve të sigurta** për të nxitur aksesin dhe mbështetjen e barabartë të grupeve të ndryshme; për shembull mund të krijohen mjedise joformale për t'u ofruar grave dhe vajzave një hapësirë të sigurt ku të flasin haptazi dhe të marrin këshilla të shëndosha, të flasin lirshëm për përvojat, sfidat dhe madje edhe traumat e tyre pa u gjykuar;



**Projektimi i shërbimeve tuaja për të rritur në maksimum përdorimin e aftësive dhe kapaciteteve të të gjithëve**, duke përfshirë kategoritë më të cenueshme të individëve;



**Trajnimi i partnerëve, njerëzve që punojnë në shërbimet shëndetësore dhe sociale** për t'i dhënë përparësi përfshirjes së grupeve vulnerabël dhe për të **ndërtuar kapacitetin e tyre** për ta zbatuar atë në mënyrë të pavarur.



**Të siguarit që trajnimet dhe seminarët të përfshijnë përfaqësues nga komuniteti lokal dhe rrjete të tilla** si grupet rinore, organizatat e grave, LGBTIQ+, personat me aftësi të kufizuara dhe kolektive të tjera;



**Të siguarit që ofruesit e shërbimeve dhe partnerët e mundshëm të ofrojnë shërbime të specializuara** të jenë të aksesueshme nga grupet vulnerabël; për shembull, përmes ofrimit të akomodimit të përshtatshëm dhe pajisjeve ndihmëse të nevojshme për lëvizjen e refugjatëve me aftësi të kufizuara;



Të siguarit e disponueshmërisë së **shërbimeve fleksibël** gjatë planifikimit dhe realizimit të projekteve, pasi shumë refugjatë punojnë jashtë orarit tradicional të punës dhe ofrimi i mbështetjes së përshtatur dhe joformale për refugjatët (p.sh. miqtë/mentorët, burimet/hapësirat jashtë orarit të shërbimit);



Kur vlerësoni shërbimet tuaja, **bëni pyetje specifike në lidhje me nevojat e grupeve të ndryshme**, përdorni të dhënat e mbledhura për ndërhyrje dhe përshtatini shërbimet tuaja sipas pengesave me të cilat përballen individët e cenueshëm;



Sigurimi që të gjitha grave dhe burrave të të gjitha moshave t'u jepet **mundësia të komentojnë** dhe të japin mendimet dhe komentet e tyre në lidhje me shërbimet e ofruara;



**Rritja e ndërgjegjësimit dhe të folurit për** nevojat specifike të njerëzve që i përkasin grupeve të cenueshme kur diskutoni këto çështje me qeverinë kombëtare dhe vendore, personelin e zbatimit të ligjit, ofruesit e kujdesit shëndetësor, punonjës të tjerë humanitarë dhe median;



**Miratimi i planeve të barazisë**, veçanërisht për shërbimet publike dhe autoritetet vendore, duke përcaktuar mjete konkrete për parandalimin e diskriminimit dhe rritjen e barazisë.

## SHEMBUJ TË PRAKTIKAVE TË MIRA PËR SIGURIMIN E OFRIMIT TË MBËSHTETJES PËR NEVOJAT E TË GJITHËVE



### AKSESUESHMËRIA

Në Bullgari, [MigrantLife.bg](http://MigrantLife.bg) është një platformë online për ndihmën vetjake që synon fuqizimin dhe mbështetjen e migrantëve dhe refugjatëve që banojnë në Bullgari duke u ofruar atyre informacione të besueshme të përditësuara dhe gjithëpërfshirëse. Ai përmban kategori të shumta, të tilla si ndihma juridike, punësimi, arsimi, përfitimet sociale, martesë me një shtetas bullgar, shtetësia, trafikimi i qenieve njerëzore, paraburgimi, kthimi vullnetar i asistuar dhe riintegrimi, etj. Aktualisht, ai ofrohet në 7 gjuhë, në bullgarisht, anglisht, arabisht, farsi, urdu, pashto dhe rusisht. Platforma ofrohet në 7 gjuhët më të zakonshme të refugjatëve dhe migrantëve në Bullgari në mënyrë që barrierat gjuhësore të hiqen sa më shumë që të jetë e mundur. Përveç kësaj, ekziston moduli "Kërkoni ndihmë" ku përdoruesit mund të parashirojnë pyetjet e tyre për t'u përgjigjur nga ekipi i FAR-it përmes telefonit, Zoom-it ose emailit. Në këtë mënyrë, refugjatët dhe migrantët që banojnë jashtë Sofjes, ku ndihma juridike e specializuar nga specialistë të fushës dhe ligjit të migracionit nuk është gjithmonë e disponueshme, mund të përfitojnë nga këshilla ligjore profesionale. Artikujt në platformë janë të lehta për t'u lexuar dhe ofrojnë udhëzime hap pas hapi.

Në Finlandë, qyteti i Hämeenlinna-s ofron kurse për migrantët që nuk kanë arsim formal, për shembull, për shkollë të gjendjes shëndetësore,

situatës së jetës ose lejes së lindjes. Qëllimi i këtyre kurseve është të promovojnë aftësitë e gjuhës finlandeze, të përmirësojnë aftësitë e të lexuarit dhe të shkruarit dhe të ofrojnë informacione të interpretuara mbi shoqërinë finlandeze. Pjesëmarrësit gjithashtu mund të ndjekin qëllimet e tyre personale, të tilla si ndërtimi i një rutine të përditshme, takimi me njerëz të tjerë dhe aktivitetet e kohës së lirë. Duke qenë se shumë pjesëmarrës vuajnë nga probleme shëndetësore, gjatë kurseve bëhen disa pushime dhe lloje të ndryshme të aktiviteteve mësimore. Zhvillohen më pak mësimet javore sesa në arsimin formal, në mënyrë që mësimdhënia të mos bëhet shumë e lodhshme dhe dërrmuese për pjesëmarrësit..

Në Suedi, bashkia e [Vänernborg-ut](http://Vänernborg-ut) ka ngritur një njësi të veçantë të pritjes së refugjatëve, e hapur për publikun dy herë në javë, ku refugjatët mund të marrin lehtësisht informacion për ato përfitime për të cilat mund të aplikojnë. Refugjatëve u caktohet një person kontakti për këshilla dhe mbështetje për çështje praktike, për shembull, regjistrimi në një klasë të gjuhës suedeze, regjistrimi i fëmijëve në shkollë, marrja e një llogarie bankare dhe e një karte bankare ose gjetja e mobiljeve të përshtatshme, ose thjesht duke i treguar personit rreth qytetit..

Në Suedi, në [Västra Götaland](http://Västra Götaland), shërbimet sociale kanë rishikuar gjuhën e tyre të shkruar dhe të folur për ta bërë atë më të aksesueshme dhe më pak burokratike. Duke vepruar kështu, ata kanë përmirësuar aftësinë e përfituesve për të kuptuar arsyet mbi të cilat janë dhënë ose rrëzuar vendimet për mbështetje sociale.



## PROFESIONISTËT MULTIDISCIPLINORË DHE TË KUALIFIKUAR

Në Serbi, Grupi 484 vendosi bashkëpunim me Komitetin Olimpik të Serbisë për të përshpejtuar integrimin e fëmijëve migrantë të përfshirë në sistemin arsimor të vendit. Më konkretisht, në vitin 2018, ata hartuan një program që do të kontribuonte për socializimin intensiv dhe dinamik të fëmijëve migrantë dhe fëmijëve vendas, aktivitete të ndryshme mësimore dhe jashtëshkollore brenda vetë shkollës, por edhe jashtë mjediseve të shkollës. Programi përfshin një seminar dhe realizimin e një Klase Olimpikë. Qëllimi i seminarit është të forcojë kompetencat profesionale për të punuar me fëmijët migrantë dhe të hartojë aktivitete rekreative jashtëshkollore për ta. Për ta bërë këtë, ai i njeh profesionistët dhe mësuesit e edukimit fizik me gjendjen psiko-emocionale të fëmijëve migrantë, kulturat e vendeve nga vijnë migrantët, duke i lejuar ata të ndajnë përvojën mbi qasjen dhe metodologjinë e përdorur në edukim, formën e materialeve didaktike. Kjo kontribuon në një përfshirje më të përshtatshme të fëmijëve migrantë në arsimin fillor në Serbi, por gjithashtu inkurajon përhapjen e ideve të tolerancës, mirëkuptimit, si dhe pranimit të identiteteve të ndryshme, diversitetit kulturor dhe bashkëpunimit ndërkulturor..

Në Finlandë, Qendra e Arsimit për të Rriturit e Turkut (Adult Education Center of Turku) organizon rregullisht diskutime individuale udhëzuese me nxënësit. Në fillim, në mes dhe në fund të kursit 10 mujor të integritit, të gjithë studentët bëjnë diskutime individuale udhëzuese me mësuesit e integritit. Në këto diskutime, një student dhe një mësues diskutojnë së bashku në mënyrë konfidenciale aspekte të ndryshme të jetës, karrierës dhe planet e së ardhmes. Këto diskutime i ndihmojnë studentët të shprehin mendimet dhe ndjenjat e tyre në lidhje me procesin e integritit dhe të gjejnë rrugën e tyre për t'u integruar në shoqërinë pritëse.



## SIGURIA DHE NDIHMA

Në Serbi, Shërbimi Jezuit i Refugjatëve (SHR) drejton shtëpinë e integritit "Pedro Arrupe" për të strehuar grupet e cenushme të të miturve të pashoqëruar të ndarë nga familjet e tyre deri në moshën 14 vjeç. Objekti mund të strehojë deri në 20 persona për një kohë të kufizuar. Përveç nevojave bazë si akomodimi, ushqimi, veshmbathja dhe kujdesi mjekësor, organizohen aktivitete të përbashkëta, si dhe mbështetje individuale psikologjike nga stafi dhe organizatat partnere. Gjatë qëndrimit të tyre, përfituesit që qëndrojnë më shumë se një muaj përfshihen në sistemin arsimor, ndërsa arsimit joformal dhe aktivitetet krijuese përdoren për të forcuar dhe lehtësuar përfshirjen në sistemin arsimor. Shtëpia kujdeset për grupet më të cenushme të fëmijëve: viktima të dhunës fizike, psikologjike dhe seksuale, fëmijë që rrezikohen të bëhen viktima të trafikimit të qenieve njerëzore, formave të ndryshme të shfrytëzimit dhe kontrabandës dhe për të cilët ka nevojë të identifikuar për t'i larguar nga grupe të mëdha. Puna me përfituesit organizohet në një mënyrë që merr parasysh dobësitë e identifikuar dhe ofron informacion mbi rregullat e shtëpisë dhe mbështetjen në shtëpi në gjuhë të ndryshme.

Në Poloni, "[My chance in Poland](#)" është një projekt

i zbatuar nga Fondacioni Ocalenie që kërkon të përmirësojë aftësitë bazë të të huajve me leje për të kryer punë në vend. Mbështetja përfshin diagnostikimin e nevojave të tyre dhe ofrimin e trajnimeve, këshillimit dhe mbështetjes psikologjike. Mbështetja arsimore u ofrohet të gjithë pjesëmarrësve dhe merr formën e trajnimit teorik dhe praktik. Çdo pjesëmarrës mbështetet nga një mentor, detyra e të cilit është të punojë për motivimin e pjesëmarrësit. Marrëdhënia e tyre bazohet në praktikën e mentorimit dhe përfshin trajnim, mbështetje zhvillimore dhe këshillim. Përfituesit kanë të drejtë edhe për përkujdesje falas për fëmijët gjatë trajnimeve. Mbështetja psikologjike është gjithashtu e disponueshme për ata pjesëmarrës që dëshirojnë ta marrin atë dhe ofrohet në dy forma – takime individuale me një psikolog dhe grupe mbështetëse. Në Greqi, bashkia e Athinës nisi një program pilot për promovimin e integritit të refugjatëve të rinj që ofron kurse gjuhësore, këshillim për karrierë individuale dhe strehim dhe trajnim për aftësitë kompjuterike dhe artet audiovizive.

Në Greqi, bashkia e Athinës nisi një program pilot për promovimin e integritit të refugjatëve të rinj që ofron kurse gjuhësore, këshillim për karrierë individuale dhe strehim dhe trajnim për aftësitë kompjuterike dhe artet audiovizive.

Në Greqi, qendra [Therapy Center for Dependent Individuals \(KETHEA\)](#) në Athinë drejton një program që synon veçanërisht ofrimin e informacionit, këshillim, mbështetje psikologjike dhe shërbime për parandalimin e rikthimit për migrantët dhe refugjatët me varësi.

Në Greqi, Caritas-i i Athinës ka krijuar Qendrën Ditore për Familjet Refugjate, e cila përfaqëson një vend të sigurt dhe mikpritës, i projektuar si një shtëpi normale me një zonë pushimi dhe fëmijësh, TV, kuzhinë, hapësirë familjare, tualete dhe dushe. Gratë refugjate këtu mund të hanë, të flenë, të pushojnë, të ushqejnë me gji fëmijët, të bëjnë dush të nxehtë, të ushqejnë fëmijët e tyre, të marrin rroba të pastra dhe produkte higjienike, të kenë akses në internet në mënyrë që të komunikojnë me familjet e tyre dhe të konsultohen me një punonjës social. Qëllimi i këtij shërbimi është që gruaja dhe fëmijët të ndihen të sigurt, të mirëpritur, të respektuar dhe "në shtëpi".

Në Gjermani, Ministria për Punën, Çështjeve Sociale dhe Familjare dhe Integritit e Qytetit të Hamburgut mbështet dhe financon 'EmpowerVan', një shërbim i lëvizshëm informacioni dhe këshillimi i vendosur në disa furgona, i cili viziton rregullisht qendrat e pritjes dhe ambientet e akomodimit. Qëllimi është të trajtohet izolimi i vajzave dhe grave në qendrat e pritjes dhe akomodimit, ku shpesh nuk ka hapësirë të sigurt dhe private për to. Furgoni përdoret si një hapësirë e sigurt për të ndihmuar gratë me gjithçka, nga takimet mjekësore deri te gjetja e strehimit të ri nëse një grua ka përjetuar abuzime.





## MËSONI MË SHUMË: MATERIALE DHE REFERENCA TË DOBISHME

---

Asambleja e Rajoneve Europiane (AER), Tuning of AMiD Outcomes to European Local Authorities, 2019

*Ky raport ofron njohuri se si të mbështetet një menaxhim efikas i pritjes dhe integritit të refugjatëve, azilkërkuesve dhe migrantëve me aftësi të kufizuara në BE.*

---

Access to Services for Migrants with Disabilities (AMiD) Gap Analysis and Need Assessment Report: Austria, Finland, Greece and Italy, 2018

*Ky raport identifikon dhe analizon mangësitë dhe sfidat në sektorin ekzistues të aftësive të kufizuara dhe shërbimet në dispozicion të migrantëve me aftësi të kufizuara në Austri, Greqi, Finlandë dhe Itali. Gjetjet nga të gjitha raportet kombëtare do të kontribuojnë*

*në zhvillimin e Paketës së Instrumenteve të Vlerësimit të Nevojave, e cila adreson vlerësimin dhe identifikimin e nevojave specifike të grupit të caktuar të cenusëshëm.*

---

Handicap International, Disability Checklist for emergency response Adapted from Disability Task Force

*Ky dokument përfshin një listë kontrolli të aftësive të kufizuara për përgjigjen emergjente dhe përfshin Udhëzime të Përgjithshme për mbrojtjen dhe përfshirjen e personave të dëmtuar dhe personave me aftësi të kufizuara.*

---

Agjencia e Bashkimit Evropian për të Drejtat Themelore (FRA), Integration of young refugees in the EU: good practices and challenges, 2018

Raporti i FRA-së tregon praktikat e suksesshme të integritit të refugjatëve të rinj (fëmijë dhe të rinj nga moshë 16 deri në 24 vjeç) në BE.

---

Komisioni i Përhershëm Ndërinstitucional (IASC), Gender Handbook for Humanitarian Action, 2017

Ky Manual ofron një udhëzues konciz të ndërtuar mbi mësimet e nxjerra nga komuniteti humanitar dhe pasqyron sfidat kryesore me të cilat përballet ai për të siguruar që aspektet gjinore të integrohen në mënyrë të përshtatshme për planifikimin dhe programimin humanitar.

---

UNFPA, Women and Girls Safe Spaces Guidance, 2015

Ky udhëzim ofron një pasqyrë të hapësirave të sigurta, dhe çfarë parimesh kryesore duhet të ndiqen kur krijohen hapësira të tilla në kontekste humanitare dhe pas krizës.

---

UNHCR-IDC, Vulnerability Screening Toolkit - Identifying and addressing vulnerability: a Toolkit for asylum and migration systems, 2016

Kjo Paketë e Instrumenteve shërben për identifikimin dhe trajtimin e situatave të cenusshmërisë dhe është një bashkëpunim i UNHCR-së dhe IDC-së. Ajo synon të ndihmojë për udhëheqjen dhe informimin e punonjësve dhe vendimmarrësve në vijën e parë mbi rëndësinë e faktorëve të cenusshmërisë

ndaj vendimeve të paraburgimit, referimeve për alternativa ndaj ndalimit, ambienteve të hapura të pritjes, vendosjes me bazë në komunitet dhe opsioneve të mbështetjes, në kontekstin e procedurave dhe sistemit të azilit dhe migracionit.

---

UNHCR, Age, Gender and Diversity Policy, 2018

Kjo politikë tregon se si UNHCR-ja zbaton qasjen e moshës, gjinisë dhe diversitetit (AGD) për të gjitha aspektet e punës së vet, duke synuar të sigurojë që personat në fjalë të mund të gëzojnë të drejtat e tyre në baza të barabarta dhe të marrin pjesë në mënyrë domethënëse në vendimet që ndikojnë në jetën e tyre, familjet dhe komunitetet.

---

UNHCR, A Framework for the Protection of Children, 2012

Kjo Kuadër i zhvilluar nga UNHCR-ja aplikon qasjen e sistemeve të mbrojtjes së fëmijëve që përfshin veprime për bartësit e detyrës në të gjitha nivelet – familja, komuniteti, niveli kombëtar dhe ndërkombëtar, për të zbutur dhe reaguar ndaj rreziqeve të mbrojtjes me të cilat përballen fëmijët.

---

UNICEF, Guidance on Including Children with Disabilities in Humanitarian Action (2017)

Ky udhëzues i zhvilluar nga UNICEF-i ndihmon për t'u siguruar që fëmijët dhe adoleshentët me aftësi të kufizuara të përfshihen në të gjitha fazat e veprimit humanitar nga përgatitja për emergjencat deri te shërimi i tyre.



## 5.3 KRIJIMI I SHËRBIMEVE PËR KUADRIN AFATGJATË

### Përçafimi i perspektivës afatgjatë përtej fazës së pritjes dhe integrimit të hershëm

Nevojat e refugjatëve duhet të kuptohen dhe të plotësohen përtej fazës së pritjes dhe integrimit të hershëm nga ofruesit e shërbimeve, autoritetet vendore dhe stafi i tyre (si shkollat, shërbimet e punësimit, kujdesi social, spitalet dhe autoritetet e tjera). Mungesa e një perspektive afatgjatë rrezikon përkeqësimin e varfërisë dhe rritjen e përjashtimit socio-ekonomik.

Shërbimet e integrimit duhet të përfshijnë masa të synuara që u përgjigjen nevojave specifike të refugjatëve që mbështesin vendosjen afatgjatë dhe lëvizshmërinë sociale (p.sh. aksesin në kurset e gjuhës në nivele më të larta, vlerësimi i aftësive, njohja dhe ngritja e aftësive, mbështetje për arsimin e lartë, etj.). Masat e integrimit duhet të koordinohen dhe përshtaten në të gjitha fushat përkatëse të politikave në mënyrë që t'i përgjigjen sfidave të shoqërive bashkëkohore të migracionit. Krijimi i shërbimeve për një periudhë afatgjatë dhe mundësi për përfshirjen socio-ekonomike të refugjatëve është thelbësor për realizimin e një qasjeje tërësore ndaj integrimit. Kjo kërkon zhvendosjen nga nismat e bazuara në projekte të kufizuara në kohë, që nuk janë të ndërlidhura dhe varen nga një donator (i jashtëm), te një strategji gjithëpërfshirëse shumëvjeçare integrimi të bazuar në financime të siguruara ose mundësi të ndryshme financimi.

#### BENEFITS OF CREATING SERVICES FOR THE LONG-RUN

- Njohja efektive e aftësive, kualifikimeve dhe vlerës së refugjatëve;
- Parandalimi i segregimit social-kulturor në lagje, institucionet vendore dhe komunitetet pritëse;
- Akses më i mirë dhe më i rregullt në arsim, strehim, shëndetësi dhe punësim për refugjatët;
- Zhvillimi i një shoqërie multikulturore dhe shumëgjuhëshe që ruan kohezionin social;
- Ndërveprimi i rregullt ndërmjet popullsisë së sapoardhur dhe asaj rezidente;
- Rezultate pozitive të integrimit duke ngushtuar boshllëqet socio-ekonomike midis të sapoardhurve dhe popullsisë rezidente.





## FAKTORËT E SUKSESIT: KRITERET PËR ARRITJEN E PRAKTIKAVE TË MIRA



**Koordinim horizontal dhe në shumë nivele:** Ndërtimi i mekanizmave të fuqishëm horizontalë të koordinimit të politikave ndërmjet aktorëve kryesorë, duke përfshirë autoritetet publike vendore dhe ofruesit e shërbimeve OJQ/private



**Diversitet në shërbimet publike:** Reflektimi i diversitetit të popullsisë në përbërjen e fuqisë punëtore të shërbimit publik në të gjitha nivelet e personelit;



**Përshtatja e vazhdueshme ndaj nevojave të një shoqërie të larmishme:** Përfshirja e diversitetit për menaxhimin e shërbimeve dhe infrastrukturës sociale, të tilla si shkollat, arsimiti i hershëm, kujdesi social, strehimi publik dhe shërbimet shëndetësore;



**Objektivat afatgjata të integrimit:** Miratimi i planeve ose strategjive efektive të integrimit rajonal ose lokal, të shoqëruara me buxhete të dedikuara dhe përfshirja e palëve të interesit (shoqëria civile, nivele vendore dhe rajonale, etj.);



**Kompetenca ndërkulturore:** Rritja e ndjeshmërisë ndërkulturore dhe e diversitetit kur ofroni shërbimet, duke përfshirë aftësinë për të informuar dhe ndërvepruar në gjuhë të huaja nëse është e nevojshme.





## LISTA E KONTROLLIT PËR KRIJIMIN E SHËRBIMEVE NË KUADRIN AFATGJATË:

Lista e mëposhtme e kontrollit jep një proces të detajuar hap pas hapi për të ndihmuar organizatat të planifikojnë dhe identifikojnë të gjitha detyrat e nevojshme për të krijuar shërbime për kuadrin afatgjatë<sup>3</sup>



**Sigurimi i një vlerësimi të nevojave** dhe parashikimi i saktë i pengesave në shfaqje dhe i kërkesave të ardhshme të refugjatëve në zonën tuaj (shih fushën kryesore 1);



**Koordinimi dhe balancimi i investimeve tuaja** në sisteme dhe fusha të ndryshme politikash (p.sh. kujdesi për fëmijët, arsimit, strehimi) në një territor të caktuar, duke siguruar komplementaritet; **përcaktimi i përparësive të investimeve sociale dhe infrastrukturës së përshtatshme sociale;**



Ofrimi i **kurseve të gjuhës** edhe pas periudhës fillestare të integrit, në nivele më të larta aftësie dhe të bazuara në nevoja, për mbështetjen e refugjatëve që kanë jetuar për disa vjet ose më gjatë në një vend;



**Futja e trajnimit profesional të synuar për refugjatët** dhe e masave shoqëruese për trajnimin e rregullt bazuar në vlerësimin dhe vlefshmërinë e aftësive ose kualifikimeve;



**Mbështetja sistematike e fëmijëve refugjatë në shkolla dhe e prindërve të tyre;** prindërit duhet të përfshihen në procesin e të mësuarit të fëmijëve të tyre, pasi ata luajnë një rol vendimtar jo vetëm për performancën e fëmijëve në shkollë, por edhe në përshtatjen e tyre afatgjatë sociale;



Lehtësimi dhe promovimi i skemave të mentorimit dhe miqësisë për të lehtësuar përfshirjen sociale (referojuni fushës kryesore 5 për më shumë detaje);



**Inkurajimi i nismave për regjistrimin e refugjatëve në arsimin e lartë;**



**Mbështetja e aksesit në kujdesin shëndetësor,** veçanërisht shërbimet e shëndetit mendor dhe të kujdesit për të moshuarit;

<sup>3</sup> Mbani parasysh se disa detyra nuk janë të zbatueshme për OJQ-të dhe për këtë arsye nuk duhet të merren parasysh në procesin e vlerësimit të tyre.





Ndihma për refugjatët për kalimin nga një qendër pritjeje për azilkërkuesit të një situatë strehimi e pavarur; **t'u jepet refugjatëve akses në subvencionet e disponueshme për strehim ose banesa sociale;**



**Sigurimi i fondeve të nevojshme për OJQ-të vendore dhe të vogla** që synojnë të mbështesin integrimin afatgjatë të refugjatëve



**Investimi i fondeve publike (dhe rishpërndarja) për lagjet me të ardhura të ulta me një popullsi diverse;**



**Koordinimi ndërmjet planifikimit social dhe hapësinor (urban)** si horizontalisht, ashtu edhe vertikalisht në nivele të ndryshme të qeverisjes;



Sigurimi që kapaciteti i shërbimeve publike të jetë i përshtatshëm për nevojat e popullatës në zonën tuaj;



**Promovimi i një narrative të re pozitive për refugjatët** në fushat e investimeve sociale në vend numëro ose në rënie;



**Identifikimi i mundësive të reja të financimit për integrim afatgjatë** dhe mbështetje për aplikimet e ofruesve të shërbimeve, pasi në periudhën 2021-2027 BE-ja do të sigurojë më shumë fonde të përgjithshme për refugjatët dhe migrantët, një integrim dhe akses më të lehtë për autoritetet vendore, dhe në veçanti rritjen e përdorimit të fondi social evropian, që është instrumenti kryesor i financimit të BE-së për përfshirjen sociale dhe integrimin në tregun e punës me qëllim të nxitjes së integritit afatgjatë;



**Përshtatja e shërbimeve tuaja me nevojat specifike të refugjatëve** për të siguruar përfshirje afatgjatë dhe për të shmangur varësinë nga ndihma e jashtme për një kohë të gjatë;



**Informimi i refugjatëve për përfitimet afatgjata të shërbimeve tuaja dhe parandalimi i braktisjes;** për shembull gjatë pandemisë Covid-19, mund të krijohen kanale të reja komunikimi për t'u angazhuar me refugjatët (takimet mund të organizohen jashtë, përdorimi i rregullt i mediave sociale, whatsapp-it, etj.); Siguroni mjete teknike për refugjatët që të kenë akses në shërbimet tuaja (duke u ofruar atyre laptopë, tablet, internet, etc.).

## SHEMBUJ TË PRAKTIKAVE TË MIRA PËR MBËSHTETJEN E REFUGJATËVE PËRTEJ PRITJES SË HERSHME



### OBJEKTIVAT AFATGJATA TË INTEGRIMIT

Në Itali, Tandem është një projekt bashkë-strehimi, i zbatuar nga CIAC, Centro immigrazione asilo e cooperazione onlus, i cili përfshin të rinjve italianë dhe migrantë të rinj me status mbrojtjeje ndërkombëtare (të moshës 19-30 vjeç), që synon inkurajimin e marrëdhënieve ndërkulturore, mbështetjen e ndërsjellë dhe autonominë. Projekti Tandem synon të mbështesë refugjatët që largohen nga sistemi i pritjes, të kenë akses në zgjidhje të përshtatshme strehimi, të marrin informacione dhe të zhvillojnë rrjete personale. Për ta bërë këtë, një zyrë specifike punon me orare të përshtatshme dhe mbështetje ekonomike për pagesën e shërbimeve. Përfituesit Tandem janë gjithashtu të përfshirë në takime mujore kolektive dhe në takime individuale. Punonjësit e çështjeve janë të përfshirë në menaxhimin e strehimit dhe prania e tyre e vazhdueshme ndihmon për përmirësimin e marrëdhënieve me përfituesit dhe zbulimin e pengesave të mundshme. Tandem përfaqëson një zgjidhje novatore për të trajtuar pengesat që hasin refugjatët për gjetjen e zgjidhjeve për strehim dhe ndërtimin e marrëdhënieve personale në vendin pritës.

Në Itali, SforREF është një projekt ndërkombëtar i zbatuar nga Kompania Publike për Shërbimet ndaj Personit (ASP) e Bashkisë së Bolonjës, për të krahasuar rrezikun e marginalizimit të refugjatëve pas fazës së pritjes. Projekti inkurajon përfshirjen e politikëbërësve, palëve të interesit, institucioneve vendore dhe përfituesve në integrimin e refugjatëve. Informacioni për nevojat e integrimit dhe burimet vendore mblidhet nëpërmjet aktiviteteve konsultative (pyetësorë, intervista të strukturuar, fokus grupe) që përfshijnë refugjatët dhe shoqatat e migrantëve. Më pas ASP-ja organizon seminare të shumta dhe laboratorë në komunitet me 4 tema (shtëpia, socializimi, puna dhe fuqizimi i njerëzve) për të përmirësuar rrjetet personale të refugjatëve dhe aksesin në informacion. Një numër i dedikuar WhatsApp dhe adresa e-mail-i janë krijuar për të mbajtur kontakte me njerëzit dhe për t'i bërë aktivitetet më të aksesueshme. Refugjatët kanë mundësinë të shkruajnë mesazhe dhe të kërkojnë informacion (p.sh. kohën dhe vendndodhjen e laboratorit) në të gjitha gjuhët. Orari i aktiviteteve është i arritshëm si për refugjatët ashtu edhe për vendasit.



## KOMPETENCA NDËRKULTURORE

Në Suedi, Bashkia Botkyrka ka zhvilluar projektin pilot UNESCO LUCS për pritjen e refugjatëve ndërkulturorë. Rezultatet e nxjerra nga projekti pilot tregojnë se pritja ndërkulturore krijohet si në takimin me refugjatët dhe të sapoardhurit ashtu edhe në një nivel organizativ strukturor.

Në Hungari, Universiteti Qendror Evropian krijoi Open Learning Initiative (OLive) i cili zhvillohet në disa vende evropiane në partneritet me universitete të tjera dhe ofron programe arsimore me kohë të plotë ose të pjesshme të krijuara për të ndihmuar refugjatët të kenë akses në arsimin e lartë. OLive jo vetëm që synon të ofrojë aftësi akademike dhe kompetencë lëndore, por promovon zhvillimin e aftësive gjuhësore të nevojshme për mjediset akademike. Përveç kësaj, OLive ndihmon studentët refugjatë të zhvillojnë aftësitë e avokimit dhe karrierës për të plotësuar përgatitjen e tyre akademike.

Në Gjermani, distrikti i Heilbronn, Germany organizon mentorë prindërorë vullnetarë ose me pagesë në shkolla për të trajtuar mungesën e dialogut dhe bashkëpunimit ndërmjet shkollave dhe prindërve migrantë. Distrikti kërkon njerëz që flasin gjermanisht dhe një gjuhë tjetër dhe do të jetë i disponueshëm për të informuar prindërit migrantë rreth sistemit shkollor. Mentorët më pas dërgohen në shkolla dhe kopshte që kërkojnë shërbimet e tyre dhe ata kompensohen për shpenzimet e tyre.



## PËRSHTATJA E VAZHDUESHME NDAJ NEVOJAVE TË NJË SHOQËRIE DIVERSE

Një projekt pilot në Poloni, Welcome Home, përpiqet të lehtësojë aksesin në strehim për refugjatët, duke pasur parasysh qiratë e papërballueshme të tregut privat dhe listat e gjata të pritjes për banesa sociale. Për ta bërë këtë, organizata fillimisht nënshkruan qira afatgjatë (2+ vjet) të apartamenteve me qiradhënësit me normën e tregut dhe më pas i jep apartamentet me qira një tarifë poshtë tregut për familjet refugjate që janë në rrezik të bëhen të pastrehë. Për më tepër, ndërsa ato jetojnë në këto apartamente, familjet marrin pjesë në një program integrimi të përshtatur që përfshin mësimin e gjuhës, mbështetjen për tregun e punës, mentorimin ndërkulturor, etj. Ndërsa familjet bëhen më të vetëmjaftueshme, qiraja rritet gradualisht derisa të mund të paguhet tarifa e tregut.

Në Poloni, Qendrat e Ndihmës Familjare janë përgjegjëse në nivel rajoni për pagesën e përfitimeve në para, si dhe për ndihmën jofinanciare për refugjatët. Disa nga Qendrat më aktive të Ndihmës Familjare kanë kryer aktivitete të jashtëzakonshme për t'u ofruar refugjatëve një mbështetje më të përshtatur. Programi "Witek" i zbatuar nga Qendra e Varshavës për Asistencën Familjare, për shembull, ofron mbështetje shtesë për familjet e përzgjedhura pas përfundimit të programit njëvjeçar të integritit individual për refugjatët. Një nismë tjetër interesante, e titulluar "Integrimi për mbështetje te vetja", promovon konsultime të specialistëve dhe asistencë falas për kërkimin e një pune, një apartamenti me qira dhe kontaktet me institucionet arsimore, qendrat e mirëqenies sociale dhe institucionet shëndetësore.





## MËSONI MË SHUMË: MATERIALE DHE REFERENCA TË DOBISHME

Bamberg K.; Nicoletti R., Lajili-Djalai F., Ganzerla S., Cities and Migrants, Implementing the Integrating Cities Charter, EuroCities, 2020

*Ky raport përshkruan masat e integritit të qyteteve dhe identifikon tendencat kryesore në të gjitha qytetet për integrimin e migrantëve.*

Këshilli i Evropës, Policy Lab on Inclusive Integration Inclusive integration strategies: towards a shared model, 2019

*Ky dokument përshkruan parimet e përgjithshme që duhet të mbështesin strategjitë e integritit gjithëpërfshirës dhe që burojnë nga standardet dhe vlerat që respektojnë shtetet anëtare të Këshillit të Evropës. Ai gjithashtu tregon kornizën logjike që mund të sigurojë që një strategji integrimi të fokusuar, të bazuar te të dhënat dhe efektive.*

Këshilli i Evropës, The intercultural city step by step - Practical guide for applying the urban model of intercultural integration, 2014

*Ky udhëzues ofron një përshkrim të shkurtër të konceptit të integritit ndërkulturor, këshilla për hapat dhe masat që mund të ndihmojnë qytetet të zhvillojnë një strategji ndërkulturore dhe ilustron elementet e një strategjie të tillë me pyetje analitike, sugjerime dhe shembuj praktikë në qytete të ndryshme nga Evropa dhe më gjerë.*

Ekipi Editorial i EWSI-t Editorial, What measures are in place to ensure the long-term integration of migrants and refugees in Europe?, European web site on integration, 2020.

*EWSI Editorial Team ka bërë kërkime mbi një sërë treguesish të integritit afatgjatë në të gjitha shtetet anëtare të BE-së dhe Mbretërinë e Bashkuar dhe ka shqyrtuar ekzistencën ose disponueshmërinë e politikave ose masave specifike për refugjatët.*

OECD, Financial education and the long-term integration of refugees and migrants Responses to the refugee crisis, 2016

*Ky raport analizon se si edukimi financiar mund të kontribuojë për politikafatgjata që synojnë lehtësimin e integritit të refugjatëve në skenarin pas krizës.*

UNHCR, Operational guidance on accountability to affected people (AAP), 2020

*Ky raport i UNHCR-së ofron udhëzime se si të zbatohet parimi i llogaridhënies ndaj njerëzve të prekur (AAP), i përshkruar si "angazhimi për përfshirjen e qëllimshme dhe sistematike" të nevojave, shqetësimeve, kapaciteteve dhe pikëpamjeve të shprehura të personave përkatës në diversitetin e tyre; dhe si të jemi përgjegjës për vendimet tona organizative dhe veprimet e stafit, në të gjitha ndërhyrjet dhe programet e mbrojtjes, ndihmës dhe zgjidhjeve.*

UNHCR, The UNHCR Toolkit for Participatory Assessment in Operations, 2006

*Kjo Paketë Instrumentesh e UNHCR-së përshkruan një sërë hapash që duhen ndjekur për kryerjen e një vlerësimi pjesëmarrës me refugjatët ose personat e tjerë përkatës. Vlerësimi me pjesëmarrje përshkruhet si "procesi i ndërtimit të partneritetit me gratë dhe burrat refugjatë të të gjitha moshave dhe prejardhjeve duke promovuar pjesëmarrje kuptimplotë përmes dialogut të strukturuar".*



## 5.4 TË PUNUARIT JO VETËM PËR NJERËZIT, POR EDHE BASHKË ME TA

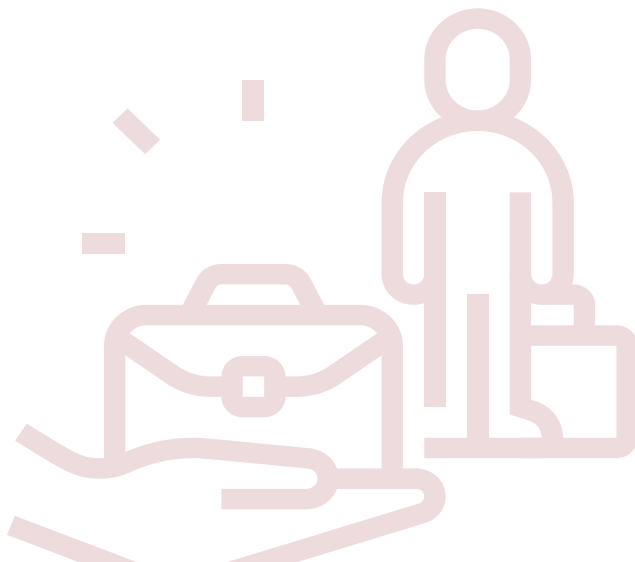
Përfshirja e përfituesve në planifikim, zbatim dhe vlerësim, dhe vlerësimi i reagimit të tyre

Përfshirja e refugjatëve në hartimin, zbatimin, monitorimin dhe vlerësimin e shërbimeve të ofruara për ta përfaqëson një element thelbësor drejt një qasjeje tërësore ndaj integritit. Ai siguron që interesat dhe perspektivat, nevojat dhe kapacitetet e tyre si aktorë kryesorë të reflektohen sistematikisht dhe gjithashtu rrit mbështetjen dhe pronësinë e refugjatëve. Për më tepër, ai përforcon marrëdhëniet me autoritetet përkatëse dhe rrit besueshmërinë e grupeve të interesit ndaj refugjatëve, të cilët inkurajohen të jenë pjesë aktive e procesit të vendimmarrjes, më shumë sesa thjesht marrës të shërbimeve. Ky proces konsultimi dhe pjesëmarrjeje duhet të shtrihet përtej projekteve në nivelin e politikave, për t'u siguruar përmbushjen e nevojave të refugjatëve.

Për këtë qëllim, duhet të jenë të disponueshme mënyra dhe procedura të ndryshme për t'iu drejtuar në mënyrë efektive njerëzve me kohëzgjatje të ndryshme qëndrimi, kapital social, status banimi dhe në faza të ndryshme të gjuhës dhe marrjes së shtetësisë.

### PËRFITIMET NGA PUNA ME REFUGJATËT

- Vendime më të mirë, duke u mbështetur te reflektimet, njohuritë dhe aftësitë e refugjatëve;
- Partneritete të strukturuar me grupe të ndryshme refugjatësh, duke lejuar trajtimin e rreziqeve të mundshme të përjashtimit për shkak të moshës, gjinisë dhe diversitetit;
- Kuptimi më i madh i nevojave integruese të refugjatëve;
- Kuptimi më i mirë i pengesave të integritit me të cilat përballen personat e zhvendosur dhe komuniteti pritës, dhe shkaqet e tyre;
- Programe dhe shërbime më efektive dhe efikase;
- Vlerësim më i saktë i nivelit të kënaqësisë në performancën e stafit, punën e autoriteteve vendore dhe ofrimin e shërbimeve;
- Përmirësimi i llogaridhënies dhe transparencës së autoriteteve vendore dhe ofruesve të shërbimeve si ndaj refugjatëve ashtu edhe ndaj donatorëve;
- Rritja e motivimit, vetëbesimit dhe ndjenjës së kontrollit për refugjatët;
- Rritja e përfshirjes sociale dhe solidaritetit midis refugjatëve.



## FAKTORËT E SUKSESIT: KRITERET PËR ARRITJEN E PRAKTIKAVE TË MIRA



**Përfaqësueshmëria:** Përfshirja dhe konsultimi i refugjatëve nga gjinitë, grupmoshat, kombësitë dhe faktorë të tjerë të diversitetit (p.sh. aftësitë e kufizuara, nivelet arsimore) për formulimin dhe hartimin e shërbimeve të integritit për të siguruar që të gjitha perspektivat të përfaqësohen në mënyrë të barabartë;



**Vazhdimësia:** Të menduarit dhe planifikimi i këtij procesi nga një perspektivë afatgjatë, jo si një ushtrim i vetëm; parashikimi dhe komunikimi i konsultimit si një ushtrim i rregullt;



**Pronësia dhe angazhimi:** Ndërtimi i besimit dhe shpjegimi i përfitimeve për pjesëmarrjen në procesin e konsultimit, trajtimi i tyre si ekspertë dhe jo si marrës pasivë të shërbimeve;



**Komunikimi i aksesueshëm:** Kryerja e konsultimeve në një gjuhë dhe format me të cilin refugjatët janë të kënaqur dhe që lejon një pjesëmarrje përfaqësuese;



**Aksesueshmëria e procesit:** Mundësimi i refugjatëve të marrin pjesë në procesin konsultativ, duke ofruar kushte materiale dhe organizative që i lejojnë ata të marrin pjesë.





## LISTA E KONTROLLIT PËR OFRUESIT E SHËRBIMIT PËR TË PUNUAR ME REFUGJATËT

Lista e mëposhtme e kontrollit jep një proces të detajuar hap pas hapi për të ndihmuar organizatat të planifikojnë dhe identifikojnë të gjitha detyrat e nevojshme për të punuar me refugjatët.



Përpara fillimit të procesit të konsultimit, **mbliidhni informacionin dhe të dhënat përkatëse të disponueshme** në lidhje me popullsinë e refugjatëve dhe integrimin e tyre;



**Hartëzoni vendndodhjen dhe nevojat e refugjatëve**, identifikoni grupet sociale të cenueshme dhe të ndryshme;



**Analizoni të dhënat e mbledhura** gjatë gjithë ciklit të projektit;



Kur hartoni buxhetin e projektit, **diskutoni me financuesit dhe donatorët** për rëndësinë e nxitjes së pjesëmarrjes së refugjatëve dhe ndërmjetësve kulturorë;



**Përfshini refugjatët** në bashkëprojektimin dhe bashkëzbatimin e nismës;



**Ofroni kompensim ose rimbursim udhëtimi** për refugjatët që duan të kenë akses në shërbimet tuaja, por hasin vështirësi të rënda financiare;



Gjatë kohës së konsultimeve **ofroni kujdes për fëmijët për refugjatët** (e rëndësishme veçanërisht në rastin e grave) të cilët kanë familje dhe për këtë arsye nuk kanë kohë të angazhohen në projekte shtesë;



**Përvetësoni një gjuhë të arritshme, lehtësisht të kuptueshme** në gjuhën(t) dhe formatin(et) me të cilat refugjatët janë të kënaqur kur komunikojnë në projekte dhe programe për komunitetet e refugjatëve dhe migrantëve;



Pasi të jetë ofruar shërbimi juaj, **kërkoni reagime nga ish-përfituesit**; reagimet mund të kenë të bëjnë p.sh. me kërkesa për të ndryshuar personin e kontaktit në organizatën tuaj (shërbimet sociale, OJQ, etj.) ose për të sqaruar motivet e një vendimi të pakënaqshëm (autoritetet/organet vendore ose rajonale);



**Ndani një anketë me refugjatët** të paktën dy herë në vit për të mbledhur komente për shërbimet tuaja;



**Rishikoni komentet dhe ndërmerrni veprime** për të korrigjuar gradualisht veprimtaritë tuaja sipas komenteve të marra;



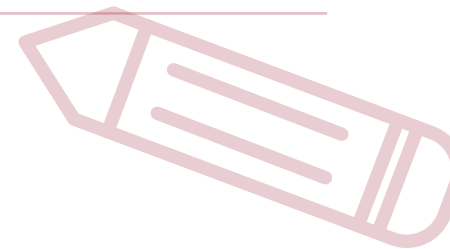
**Përfshini refugjatët në kërkimin social** si bashkëprojektues, këshilltarë, bashkë-studiuues dhe intervistues;



**Njihni të drejtën e refugjatëve për të shprehur mendimet e tyre** për cilësinë e shërbimit tuaj dhe promovoni vende të sigurta ku mund të depozitohen komentet. Për shembull, refugjatët mund të kërkojnë një takim me stafin ose menaxherin e një njësie që ofron një shërbim specifik;



Sigurooni mekanizma reagimi për refugjatët, duke i informuar ata në mënyrë sistematike se si janë përdorur kontributet e tyre për të hartuar, korrigjuar ose përmirësuar nismat e integritetit dhe se si duken shërbimet përfundimtare/të rishikuara.



## LISTA SPECIFIKE E KONTROLLIT PËR AUTORITETET VENDORE PËR TË PUNUAR ME REFUGJATËT

Autoritetet vendore luajnë një rol vendimtar për integrimin e refugjatëve dhe kërkojnë udhëzime specifike se si t'i përfshijnë ata në punën dhe shërbimet e tyre. Kjo listë kontrolli thekson pikat themelore për autoritetet vendore për të promovuar një qasje më gjithëpërfshirëse ndaj administrimit dhe prokurimit.



**Nxitja e përfaqësimit të personave me prejardhje migrante** ose refugjate në këshillat rajonale dhe vendore, parlamente dhe organe të tjera vendimmarrëse që pasqyrojnë pjesën e tyre aktuale në popullatë;



**Përfshirja e refugjatëve dhe migrantëve në vendimmarrjen** me pjesëmarrje në nivel lokal (forume qytetare, procese konsultative, zhvillimi i lagjeve, etj.);



Krijimi i organeve të pavarura konsultative në nivel lokal **për të përfaqësuar nevojat dhe interesat e refugjatëve dhe migrantëve;**



**Përfshirja e informacionit mbi pjesëmarrjen qytetare** dhe politike në aktivitete të lidhura me orientimin social;



Kur kontrakti subjekte të jashtme për ofrimin e shërbimeve, përfshini një klauzolë të veçantë për përfshirjen sociale të refugjatëve si një nga kushtet për ofrimin e këtyre shërbimeve.







## SHEMBUJ TË PRAKTIKAVE TË MIRA TË AUTORITETEVE VENDORE QË PUNOJNË ME REFUGJATËT



### PËRFAQËSIMI

Krijimi i vendeve dhe mundësive për konsultim është hapi i parë për të punuar në mënyrë efektive me refugjatët. Në Itali, Komuna e Ravenës ka prezantuar një ndryshim në Kodin e komunës për njohjen e 'Rrjetit ndërkulturor për Migracionin' si bashkëbisedues zyrtar. Të gjithë qytetarët janë të ftuar për t'iu bashkuar Rrjetit Ndërkulturor për Imigrimin, dhe veçanërisht migrantët dhe refugjatët.

Një strategji tjetër për përfshirjen e refugjatëve, e miratuar nga Bashkia e Ravenës ka qenë organizimi i grupeve të fokusuar dhe i kafenesë botërore. Ata e miratojnë këtë instrument për të mbledhur informacion në lidhje me ekzistencën e pengesave të mundshme.

Në organizimin e një grupi të fokusuar, duhet t'i kushtohet vëmendje të gjuhës së përbashkët: të gjithë pjesëmarrësit duhet ta flasin njësoj gjuhën ose të paktën ata duhet të jenë mjaftueshëm të rrjedhshëm jo vetëm ndërveprojnë me lehtësuesit, por edhe me njëri-tjetrin. Duhet të organizohen edhe momente specifike pas diskutimit për t'ju përgjigjur kërkesave të pjesëmarrësve dhe për t'ju ofruar atyre mbështetje psikologjike individuale, ose mbështetje teknike.



### ACCESSIBLE COMMUNICATION

Në Norvegji, the Vice-mayor of Oslo përgjegjëse për diversitetin, mban takime digjitale javore me OJQ-të me bazë pakicash për të kuptuar më mirë situatën, për të diskutuar nevojat dhe për të rënë dakord për veprimet për të siguruar që të gjithë të respektojnë masat e sigurisë dhe rregulloret për distancimin social. Oslo ka krijuar një faqe informacioni në internet në gjuhë të ndryshme. Komuna gjithashtu ka mbështetur OJQ-të që punojnë me grupet e cenushme minoritare duke u ofruar atyre postera specifike informues dhe fushata të mediave sociale. Posterët me informacion janë shfaqur më tej në dyqane, xhami dhe kisha, dhe objekte të tjera për të siguruar që informacioni i përditësuar dhe i saktë të arrijë të gjithë banorët. Janë ndërmarrë masa të veçanta për të siguruar që informacioni dhe mbështetja të arrijë tek komuniteti rom dhe migrantët pa dokumente.



## PRONËSIA DHE ANGAZHIMI

Në Finlandë, Bordi Këshillimor për Marrëdhënie Etnike (Advisory Board for Ethnic Relations (ETNO)) është një ilustrim i mirë për angazhimin e migrantëve, refugjatëve dhe pakicave etnike në procesin e konsultimit formal. Ai është një rrjet zyrtar ekspertësh për çështjet e integritit, migrantëve dhe pakicave etnike. Ai përbëhet nga një bord këshillues kombëtar dhe shtatë borde rajonale të zgjedhura çdo katër vjet, së bashku me 300 përfaqësues nga OSHC-ve, shoqatat e migrantëve dhe multikulturore, shoqatat e pakicave etnike dhe fetare, partitë politike, organizatat e tregut të punës, ministrinë, autoritetet rajonale, komunat..

Në Maltë, Teatru Salesjan ka krijuar një sistem për reagime mbi projektet e tyre ekzistuese për të mbledhur përvoja dhe komente nga gratë në projektin Capcapcaplaq. Ai përfshin aktivitete të rregullta konsultimi me refugjatët për të përfshirë kontributet dhe opinionet e tyre rreth cilësisë së shërbimeve gjatë gjithë ciklit të programit. Të dhënat kryesore të performancës gjithashtu mblidhen sistematikisht për monitorimin dhe analizimin e projekteve.

Në Poloni, qyteti i Gdańsk-it raportoi emërimin e Këshillit të parë të Imigrantëve të Polonisë për të këshilluar Kryetarin e Bashkisë dhe autoritetet e tjera vendore për çështjet dhe politikat e lidhura me integrimin e migrantëve dhe refugjatëve. Për të përfaqësuar popullsinë emigrante në shumëllojshmërinë e saj, vullnetarët e përzgjedhur kanë prejardhje, nivele arsimore dhe besime fetare të ndryshme. Pavarësisht kompetencave të kufizuara dhe mungesës së buxhetit, këshilli ka luajtur rolin e vet veçanërisht gjatë pandemisë Covid-19 si ofrues i informacionit të dorës së parë për nevojat e të huajve dhe refugjatëve.

Qendra e Gdanskut për Trajtim të Barabartë është një vend i sigurt ku mund të bëhen ankesa për diskriminim për shkak të, ndër të tjerave, kombësisë, racës ose fesë. Qendra ka shtatë pika të drejtuara nga disa OJQ të ndryshme që pasqyrojnë diversitetin.

Në vitin 2016, Bashkia e Varshavës hartoi 'Udhëzuesin e banorëve aktivë', dhe e përktheu në gjuhën angleze, ukrainase dhe vietnameze. Ai paraqiste mundësi për të huajt, pavarësisht nga statusi i tyre ligjor, për t'u përfshirë në aktivitetet e qytetit (p.sh. buxheti me pjesëmarrje dhe nismat vendore).

## SHEMBUJ TË PRAKTIKAVE TË MIRA TË OJQ-VE DHE OFRUESVE TË SHËRBIMEVE QË PUNOJNË ME REFUGJATËT



### AKSESUESHMËRIA E PROCESIT

Në Turqi, Qendra e Familjes, Mbështetjes së Grave dhe Personave me Aftësi të Kufizuara (AKDEM) e bashkisë Zeytinburnu kryen programe të ndryshme të mbrojtjes sociale, të jetesës, kohezionit social dhe koordinimit për refugjatët në zonë. AKDEM-i shërben si qendër komunitare për komunitetet e pafavorizuara brenda bashkisë dhe përqafon një perspektivë holistike ndaj personave me cenueshmëri, pavarësisht statusit ligjor apo qytetar të personave. Në përputhje me fushën e punës dhe qasjen gjithëpërfshirëse të AKDEM-it, gratë dhe fëmijët refugjate përfshihen në shërbimet e mbrojtjes sociale dhe aktivitetet e fuqizimit në qendër pasi nënat e tyre marrin pjesë në punishtet e tekstit dhe në klasat e gjuhës turke. Shërbimet ofrohen në shumë gjuhë, duke përfshirë refugjatët nga Siria dhe Afganistani, ka persona me interes nga prejardhje të ndryshme.

Një pyetësor i Zyrës së Voivodeshipit Mazovian u drejtohet të huajve që po legalizojnë qëndrimin e tyre në Poloni. Ai përmban pyetje në lidhje me sa të kënaqur janë të huajt me shërbimin në zyrën e Voivodeship Mazovian.

Pika për Mbrojtjen e të Drejtave të Imigrantëve funksionon në Qendrën e Imigrantëve dhe Mbështetjes së Imigrantëve (Centrum Wsparcia Imigrantów i Imigrantek) në Gdańsk dhe ofron ndihmë për emigrantët që kanë përjetuar trajtim të pabarabartë për shkak të kombësisë së tyre në fusha të tilla si punë, banesa, siguri, shkolla, çështje zyrtare.



### PËRFAQËSIMI

Në Poloni, Shoqata "Për Tokën" është një organizatë e vogël në bazë, e përfshirë në integrimin e refugjatëve në një nga qendrat e refugjatëve në Poloni. Të gjitha veprimet e saj ndërmerren në konsultim me refugjatët. Për të fuqizuar gratë refugjate, është krijuar Klubi i Takimeve të Grave, ku ato mësojnë zanate nga gratë polake. Në të ardhmen, ata planifikojnë të krijojnë një ndërmarrje sociale ku gratë refugjate do të krijojnë dhe shesin punimet e tyre artizanale, duke u bërë kështu financiarisht të pavarura..

"Fondacioni për Somalinë" është një organizatë multikulturore e hapur për të gjithë migrantët pa dallim kombësie apo feje, e drejtuar dhe e udhëhequr nga migrantë të kombësive të ndryshme dhe polakë. Ata drejtojnë projekte të ndryshme në bashkëpunim të ngushtë me refugjatët: 1) Nothing about us without us synon të konsultojë të huajt për nevojat e tyre dhe të propozojë zgjidhje për problemet e tyre; 2) Intercultural Incubator of Migrant Organisation mbështet të huajt në krijimin dhe drejtimin e organizatave të tyre; 3) ABC of entrepreneurship është një kurs gjithëpërfshirës se si të filloni dhe drejtoni një biznes. Pas përfundimit të kursit të huajt marrin mbështetje të mëtejshme individuale.



## MËSONI MË SHUMË: MATERIALE DHE REFERENCA TË DOBISHME

---

Koalicioni Evropian i Qyteteve kundër Racizmit, [ECCAR 10 points Action Plan Toolkit for Equality City Policies Against Racism](#), 2017

*Paketa e Instrumenteve për barazi është një manual për të mbështetur qytetet në zbatimin e politikave vendore që luftojnë me sukses racizmin dhe diskriminimin racor ose në përshtatjen e politikave ekzistuese.*

---

Webinar i rrjetit SHARE, [Participation & co-creation for refugee & migrant integration in the EU](#), 15 dhjetor 2020

*Rrjeti SHARE thekson 10 parime dhe aspekte thelbësore për zbatimin e qasjeve pjesëmarrëse dhe bashkëkrijuese me refugjatët dhe migrantët.*

---

Torfa M., [Refugee-led organisations \(RLOs\) in Europe: policy contributions, opportunities and challenges](#), ECRE Working Paper, 2019

*Ky dokument vlerëson nëse organizatat e udhëhequra nga refugjatët mund të kontribuojnë pozitivisht për gjetjen e politikave dhe zgjidhjeve praktike për çështjet e refugjatëve dhe pse ato nuk janë praktikisht të përfshira në zhvillimin, vlerësimin dhe diskutimin e politikave/praktikave të azilit dhe integritit në nivel të BE-së.*

---

UNHCR, [Safer and Stronger: Experiences of Refugee Women Resettled to the UK](#), 2020

*Ky raport paraqet gjetjet e një Vlerësimi Pjesëmarrës mbi situatën e mbrojtjes dhe integritit të grave refugjate që janë zhvendosur në Mbretërinë e Bashkuar (MB) sipas skemave të rivendosjes së Qeverisë së Mbretërisë së Bashkuar.*

---

UNHCR, [Better Protecting Refugees in the EU and Globally: UNHCR's proposals to rebuild trust through better management, partnership and solidarity](#), 2016.

*Ky dokument përcakton një vizion për arritjen e një politike gjithëpërfshirëse të BE-së për azilin dhe refugjatët e së ardhmes, si në dimensionet e saj të brendshme ashtu edhe të jashtme për të lehtësuar zhvillimin, në kuadrin afatgjatë, të marrëveshjeve koherente në mbarë BE-në për të trajtuar dhe për t'iu përgjigjur lëvizjeve në mënyrë efektive.*

---

UNHCR, [The UNHCR Toolkit for Participatory Assessment in Operations](#), 2006

*Kjo Paketë me Instrumente e UNHCR-së përshkruan një sërë hapash që duhen ndjekur për kryerjen e një vlerësimi pjesëmarrës me refugjatët ose personat e tjerë me interes. Vlerësimi me pjesëmarrje përshkruhet si "procesi i ndërtimit të partneritetit me gratë dhe burrat refugjatë të gjitha moshave dhe prejardhjeve duke promovuar pjesëmarrje kuptimplotë përmes dialogut të strukturuar".*

## 5.5 PËRFSHIRJA E KOMUNITETEVE VENDORE DHE MBËSHTETJA E VULLNETARIZMIT

### Mobilizimi i burimeve të shoqërisë pranuese dhe nxitja e besimit dhe identifikimit pozitiv

Përfshirja e komunitetit lokal është një element thelbësor i qasjes gjithëpërfshirëse. Integrimi është një proces i dyanshëm që kërkon mbështetjen dhe rol aktiv të shoqërisë pritëse. Profesionistët e integrimit duhet të promovojnë rolin e qytetarëve lokalë dhe të theksojnë përgjegjësitë e tyre, si edhe të inkurajojnë nismat qytetare. Objektivi kryesor është të nxitet një klimë sociale mikpritëse, pa ksenofobinë dhe diskriminimin. Një rrugë kryesore për autoritetet vendore dhe ofruesit e shërbimeve drejt këtij qëllimi është mbështetja e nismave vullnetare për integrimin e refugjatëve.

Aktivitetet vullnetare kontribuojnë ndjeshëm për integrimin duke zhvilluar aftësitë dhe rrjetet personale të refugjatëve dhe migrantëve dhe duke plotësuar (dhe në shumë vende duke zëvendësuar) politikat e integrimit të shteteve. Nisma të tilla ndihmojnë për forcimin e integrimit social, ekonomik dhe kulturor nëpërmjet ekspozimit ndaj gjuhës dhe kulturës vendore dhe mbështetjes individuale. Ato janë të rëndësishme në fazën e mbërritjes dhe pritjes, ku mund të kontribuojnë për sigurimin e strehimit dhe orientimit të hershëm, po aq sa për mbështetjen e përfshirjes afatgjatë.

#### PËRFITIMET NGA MBËSHTETJA E AKTIVITETEVE VULLNETARE

- Janë shpesh më të aksesueshme dhe novatore sesa programet e integruara të krijuara;
- Lehtë për t'u pilotuar dhe zbatuar nëpërmjet një shumëllojshmërie më të gjerë të profesionistëve të përfshirë në aktivitetet njerëz për njerëzit;
- Përvoja profesionale e vullnetarëve dhe vendasve dhe njohuritë e zonës së tyre mund të ë me vlerë për të gjithë komunitetin;
- Strukturat e shpejta, fleksibël dhe bashkëpunuese të "start-up-ëve" që lejojnë nismat nga lart-poshtë dhe pjesëmarrjen virtuale;
- Zgjidhje të bazuara në pjesëmarrjen e qytetarëve dhe në burime të shumta informacioni;
- Rrjetet sociale private dhe teknologjia e re duke përfshirë aplikacionet dhe platformat online të përdorura rregullisht;
- Vizibilitet dhe shtrirje më e madhe përmes përqendrimit më të madh në komunikim sesa shumë programe të krijuara integrimi.



## FAKTORËT E SUKSESIT: KRITERET PËR ARRITJEN E PRAKTIKAVE TË MIRA



**Mbështetje e personalizuar dhe e vazhdueshme:** Lehtësimi i përfshirjes sociale afatgjatë me anë të mentorimit të vazhdueshëm një-në-një/koleg me koleg që mundëson ndërtimin e besimit dhe marrëdhënie të qëndrueshme;



**Përdorimi i të gjithë gamës së modeleve mbështetëse:** Shfrytëzimi dhe kombinimi në një mënyrë të synuar i të gjitha formave e aktiviteteve vullnetare, duke përfshirë kohën e lirë, arsimin, punësimin, familjen dhe mentorimin "burokratik".;



**Promovimin e kompetencave ndërkulturore të të gjithë pjesëmarrësve:** Projektimi i aktiviteteve si forcimi i aftësive ndërkulturore dhe të kuptuarit si të vullnetarëve ashtu edhe të përfituesve;



**Përfshirja e emigrantëve tashmë të integruar:** Mobilizimi i refugjatëve që kanë ardhur më herët dhe banorëve me prejardhje migrante si vullnetarë për të ndërtuar ura bashkëpunimi dhe si burim i kompetencës ndërkulturore;



**Kombinimin e aktiviteteve mbështetëse dhe ndërgjegjësuere:** Përmirësimi i opinionit publik mbi integrimin dhe ushqyerja e 'kulturës së mirësearchjes' duke forcuar vullnetarizmin si reagim i shoqërisë civile dhe duke theksuar pjesëmarrjen e refugjatëve dhe emigrantëve në aktivitetet qytetare;



**Përputhjen e saktë të kontributeve të vullnetarëve me nevojat konkrete të refugjatëve:** Përdorimi i paketave të instrumenteve të përputhjes në internet dhe i bazave të të dhënave të vullnetarizmit për të bashkuar sistematikisht aktorë vullnetarë të shpërndarë dhe mundësi mbështetëse;



**Koha dhe vendi i aktiviteteve të ofruara në përputhje me nevojat:** Krijimi i aktiviteteve që zhvillohen në kohën e lirë (fundjavë, mbrëmje) dhe në lagje ose afër qendrave të pritjes ku jetojnë përfituesit.



## LISTA E KONTROLLIT PËR PROMOVIMIN E NISMAVE VULLNETARE:

Lista e mëposhtme e kontrollit jep një proces të detajuar hap pas hapi për të ndihmuar organizatat të planifikojnë dhe identifikojnë të gjitha detyrat e nevojshme për të Promovuar nismat vullnetare.



**Trajnimi dhe koordinimi i mentorëve vullnetarë** dhe koordinimi i tyre me refugjatët dhe migrantët që jetojnë në zonën e tyre vendore dhe që kanë të njëjtin profesion ose interesa;



**Përqendrimi te nismat e orientuara drejt mësimin** për të nxitur përvetësimin e gjuhës dhe aksesin në arsimin profesional dhe të lartë, dhe krijimi i ofertave që plotësojnë mësimin e gjuhës dhe orientimin social përmes politikave të përcaktuara të integritimit;



**Ofrimi i kolegëve mentorë për edukim**, veçanërisht për të ndihmuar nxënësit me detyrat e shtëpisë, provimet dhe kalimet brenda shkollës dhe në punë;



**Promovimi i aktivitete të përziera të të mësuarit, kulturore dhe të kohës së lirë** bazuar në talentet dhe interesat e vullnetarëve, refugjatëve dhe migrantëve, duke përfshirë p.sh. gatime, sport, art dhe zanate, për të aktivizuar burimet sociale dhe kulturore të refugjatëve dhe migrantëve dhe për të nxitur mësimin ndërkulturor;



**Promovimi i skemave të mentorimit për punësim dhe vetëpunësim**, duke u përqendruar te motivimi, modelet, kontaktet profesionale, 'aftësitë e buta' dhe nevojat specifike të, për shembull, të rinjve dhe grave;



**Promovimi i skemave të mentorimit familjar** për të rikrijuar lidhjet familjare për familjet e ndara dhe fëmijët që jetojnë vetëm; duke ofruar mbështetje emocionale dhe udhëzime për t'u ndjerë të mirëpritur, si dhe përfaqësim ligjor për të miturit e pashoqëruar.



**Promovimi i aktiviteteve për të shoqëruar të ardhurit gjatë procesit burokratik të regjistrimit dhe vendosjes, me vullnetarë që dinë se si të lundrojnë në shërbimet përkatëse shtetërore dhe vendore për të trajtuar nevojat dhe interesat individuale të të ardhurve;**



**Shfrytëzimi i potencialit të paketave të informacionit online, orientimit dhe përkthimit.**



**Shprehja e mbështetjes, ndërhyrja në debatin publik dhe tërheqja e vëmendjes së mëtejshme të publikut dhe medias. Përdorimi i fushatave publike për të bashkuar të sapoardhurit me fqinjët e tyre lokalë, në mënyrë që të luftohen thashethemet dhe të krijohet pranim, besim dhe vullnet për të ndihmuar**





## PRAKTIKAT E MIRA PËR MBËSHTETJEN E VULLNETARIZMIT



### MBËSHTETJE E INDIVIDUALIZUAR DHE E VAZHDUESHME

Në Finlandë, Womento ka ofruar mentorë kolegë për gratë emigrante të arsimuara që nga viti 2012. Për ta bërë këtë, nëpunësit e Womento-s gjejnë një mentor për një grua migrante që diskuton kulturën finlandeze të punës ose praktikën fjalorin finlandez në lidhje me fushën e tyre profesionale, ose punon për të plotësuar kërkesat dhe CV-të. Çdo palë funksionon në mënyrë individuale dhe shërbimi është pa pagesë.

Në Serbi, Refugjatët për Refugjatët (R4R) është një aktivitet pilot i projektit që po zbaton Qendra e Beogradit për të Drejtat e Njeriut që nga prilli 2021 në partneritet ekzekutiv me Zyrën e UNHCR-së në Serbi. R4R përfshin shkëmbimin e përvojave ndërmjet refugjatëve që kanë jetuar tashmë në vend për një kohë të gjatë dhe refugjatëve dhe azilkërkuesve që kanë nevojë për mbështetje shtesë për t'u integruar në shoqërinë serbe. Asistentët e refugjatëve mund të ndihmojnë njerëzit në një situatë të ngjashme të integrohen dhe të informohen për të drejtat dhe detyrimet e tyre në mënyrën më efektive. Ata mund të fuqizojnë refugjatët e tjerë duke ndarë përvojat e tyre personale dhe një shumëllojshmëri aftësish dhe njohurish që janë thelbësore për të filluar një jetë të re në Serbi.



### PËRDORIMI I GAMËS SË PËRGJITHSHME TË MODELEVE TË MBËSHTETJES

Në Finlandë, Let's Read Together është një rrjet kombëtar që nga viti 2004, i cili ka promovuar shkrim e këndim dhe njohuri në finlandisht midis grave dhe vajzave migrante në Finlandë dhe i inkurajon ato të integrohen në shoqërinë finlandeze. Grupet mësimore mblidhen një herë në javë për dy orë në të njëjtën kohë. Rrjeti po organizon gjithashtu seminare dhe aktivitete dhe boton materiale edukative.



### LIDHJA E MBËSHTETJES ME RRITJEN E NDËRGJEGJËSIMIT

Në Estoni, koncertet e Tolerant Estonia ishin në gjendje të tërhiqnin audiencë të madhe dhe të lidheshin me debatet publike në partneritet me mediat kryesore. Për t'i dhënë një fytyrë njerëzore krizës së refugjatëve dhe për të nxjerrë në pah fatin e individëve, përfshirja e drejtpërdrejtë dhe vizibiliteti i muzikantëve dhe interpretuesve refugjatë ka qenë një element kyç për shumë nga nismat e udhëhequra nga kultura.



## **PËRPUTHJA E SAKTË MIDIS KONTRIBUTEVE TË VULLNETARËVE DHE NEVOJAVE KONKRETE TË REFUGJATËVE**

Në Finlandë, është zhvillua një aplikacion shumë gjuhësor me një sportel si një nismë vendore (p.sh. Choose Your Future, i cili ofron një shërbim të shpejtë të lëvizshëm për migrantët për të zbuluar qytetin ku ata jetojnë, për të gjetur aktivitete interesante, dhe për t'u takuar me njerëzit); startup-i Funzi ofron një aplikacion 'paketë për të mësuar' për azilkërkuesit dhe u jep informacion të besueshëm përdoruesve të telefonave celularë dhe promovon integrimin e tyre në Finlandë.

Në Finlandë, nisma Startup Refugees ka mbështetur qindra migrantë dhe refugjatë për t'u ndjekur ëndrra e tyre për t'u bërë sipërmarrës. Programi drejtohet nga sipërmarrës të njohur dhe përfshin një rrjet prej 300 biznesesh publike dhe OJQ partnere, dhe mbështetet nga 300 vullnetarë. Ai ka hartëzuar aftësitë sipërmarrëse në qendrat e pritjes, ka caktuar mentorë dhe ka filluar inkubatorët e biznesit.



## **FORCIMI I KOMPETENCËS NDËRKULTURORE TË TË GJITHË PERSONAVE TË PËRFSHIRË**

Në Gjermani, Universiteti i Kironit (Kiron University) krijoi një platformë mësimi në internet për refugjatët në mbarë botën dhe komunitetet e pashërbyera në Lindjen e Mesme. 1500 studentë të mundshëm janë regjistruar për studime dyvjeçare në internet në shkencat kompjuterike, inxhinieri, biznes dhe ekonomi dhe shkencat sociale. Studentët ndihmojnë njëri-tjetrin përmes grupeve të studimit online dhe takimeve dhe, nëse kalojnë fazën e parë online, përfitojnë nga hapësirat për të studiuar në 22 universitete partnere.

## MËSONI MË SHUMË: MATERIALE DHE REFERENCA TË DOBISHME

---

Broshura e EESC-së, [How Civil Society Organisations Assist Refugees and Migrants in the EU: Successful experiences and promising practices from the 2016 EESC Civil Society Prize](#), 2017

Ky botim jep një pasqyrë të përgjithshme të nismave të shoqërisë civile për integrimin e suksesshëm të refugjatëve dhe migrantëve në BE.

---

Ekipi editorial i EWSI-t, [Comparative analysis: Voluntary and citizens' initiatives before and after 2015](#), European web site on integration, 2016

European Web Site on Integration ofron një analizë, duke përfshirë një përmbledhje të përgjithshme të nismave vullnetare që janë shfaqur në të gjitha shtetet anëtare të BE-së. Nismat e reja hartohen, krahasohen me ato pak më të vjetra, dhe

analizohen për novacionin që sjellin, vlerën e shtuar dhe ndikimin e mundshëm mbi integrimin.

---

Rrjeti Sirius, [Mentoring: What can support projects achieve that schools cannot?](#) 2014

Kjo përmbledhje eksploron përfitimet e mentorimit dhe profesionalizimit të organizatave mentoruese, dhe se si politikëbërësit mund të hartojnë mentorim dhe projekte të tjera mbështetëse arsimore për të qenë pjesë integrale e peizazhi arsimor. Ajo gjithashtu thekson shembuj të përvojave të suksesshme të mentorimit, të cilat përqendrohen te kultivimi i talenteve dhe potencialit të fshehur të fëmijëve të migrantëve.

---

UNHCR, [A Community-based Approach in UNHCR Operations](#), 2008

Ky manual i UNHCR-së synon të mbështesë stafin për zbatimin e një qasjeje të bazuar në

komunitet në veprimtaritë e tyre për të siguruar që njerëzit me interes për fushën të vendosen në qendër të të gjitha vendimeve që kanë ndikim mbi jetën e tyre.

---

Komisioneri i Lartë i Kombeve të Bashkuara për Refugjatët (UNHCR), Komiteti Olimpik Ndërkombëtar (IOC) dhe organizata Terre des hommes (Tdh), [Sport for Protection Toolkit Programming with Young People in Forced Displacement Setting](#), 2018

Kjo paketë e instrumenteve "Sport për Mbrojtje" shërben si udhëzues i punës së Fondacionit Olimpik të Refugjatëve dhe mund të përdoret nga një grup i gjerë organizatash dhe grupesh interesi për të kuptuar dhe zbatuar më mirë programin efektiv "Sport për mbrojtje".

---

Wolffhardt, A., Conte, C. & Huddleston, T., [The European Benchmark for Refugee Integration: A Comparative](#)

[Analysis of the National Integration Evaluation Mechanism In 14 EU Countries](#), Warsaw/Brussels, 2019

Ky raport i NIEM-it paraqet një vlerësim krahasues të bazuar në tregues të kornizave të integrimit të refugjatëve në 14 vende të BE-së. Analiza përqendrohet te treguesit ligjorë, treguesit e politikave dhe treguesit që masin integrimin, koordinimin e politikave, si dhe përpjekjet që synojnë pjesëmarrjen dhe përfshirjen e shoqërive pranuese.







## 5.6 PËRPPJEKJE PËR INTEGRIM GJITHPËRFSHIRËS DHE MBËSHTETJE PËR PËRFSHIRJE

Lidhuni dhe koordinohuni me ofruesit e tjerë dhe mbushni mangësitë në sistem.

Qasja gjithëpërfshirëse për integrimin e refugjatëve kërkon një përgjigje mbarëqeveritare dhe të gjithë shoqërisë. Ajo përfshin bashkëpunim të qëndrueshëm dhe të bazuar në partneritet ndërmjet të gjithë aktorëve përkatës, duke përfshirë autoritetet kombëtare, rajonale dhe vendore, shërbimet publike, partnerët socialë dhe shoqërinë civile. Qasja gjithashtu nënkupton financim strukturor dhe afatgjatë për integrimin si dhe akses në financim të qëndrueshëm për nivelin lokal dhe organizatat e shoqërisë civile. Bashkëpunimi dhe ofrimi i politikave të përbashkëta premtojnë për politika më të përqendruara, duke iu përgjigjur më qartë nevojave dhe perspektivave të refugjatëve.

Me legjitimitet më të madh që rrjedh nga një pjesëmarrje më e gjerë dhe më shumë shoqëri civile dhe aktorë lokalë/rajonalë që marrin përsipër një rol, politikat mund të bëhen gjithashtu më të qëndrueshme dhe të arrijnë një ndikim më të fortë. Përmes mbështetjes aktive nga autoritetet publike për ndihmën që ato ofrojnë, OJQ-ve u mundësohet të kontribuojnë për përfshirjen afatgjatë të refugjatëve në shoqërinë pritëse.

### PËRFITIMET E PUNËS ME REFUGJATËT

- Partneritete të qëndrueshme dhe afatgjata me shumë palë në nivele të ndryshme të qeverisjes, të cilat fuqizojnë aktorët për të kontribuar në procesin e integrimit të refugjatëve;
- Integrimi dhe menaxhimi i diversitetit, i integruar në të gjitha fushat, shërbimet dhe fushat e politikave përkatëse;
- Forcimi i koordinimit ndërmjet autoriteteve rajonale dhe vendore për integrimin e refugjatëve;
- Koordinim më i mirë ndërmjet autoriteteve vendore dhe organeve/ bordeve/ofruesve të shërbimeve të punësimit, shëndetësisë, strehimit dhe arsimit;
- Sigurimi i vazhdueshëm i burimeve dhe mbështetja për autoritetet vendore, OJQ-të dhe organizatat mbështetëse jofitimprurëse nxisin përfshirjen afatgjatë të refugjatëve.





## FAKTORËT E SUKSESIT: KRITERET PËR ARRITJEN E PRAKTIKAVE TË MIRA



### **Strategji me disa nivele për palët kryesore të interesit:**

Zhvillimi së bashku i një strategjie gjithëpërfshirëse integrimi duke përfshirë autoritetet rajonale dhe vendore, ofruesit e shërbimeve dhe shoqërinë civile;



**Pronësia dhe Pjesëmarrja:** Mbështetje për përfshirjen dhe konsultimin e rregullt të refugjatëve në aktivitetet qytetare, jetën sociale të komunitetit lokal dhe vendimmarrjen;



**Përfshirja e shoqërive pritëse:** Njohja e integritit si një proces i dykrahshëm dhe mbështetja e një roli aktiv të shoqërisë pritëse për të zbatuar më mirë politikatat publike vendore;



**Disponueshmëria e fondeve strukturore:** Sigurimi i mjeteve të qëndrueshme, të larmishme dhe të mjaftueshme për masat integruese, duke lejuar vazhdimësinë dhe rritjen. Në shumë vende dhe kontekste, kjo nënkupton akses në fondet e BE-së për autoritetet vendore, shoqërinë civile dhe organizatat e udhëhequra nga refugjatët.





## LISTA E KONTROLLIT PËR T'U LIDHUR DHE KOORDINUAR ME OFRUESIT E TJERË DHE PËR PLOTËSIMIN E MANGËSIVE NË SISTEM

Lista e mëposhtme e kontrollit jep një proces të detajuar hap pas hapi për të ndihmuar organizatat të planifikojnë dhe identifikojnë të gjitha detyrat e nevojshme për t'u lidhur dhe koordinuar me ofruesit e tjerë të shërbimeve



**Krijimi i strategjive** që presin ose detyrojnë shoqërinë pritëse të përfshihet në mënyrë aktive dhe të akomodojë përfituesit;



**Krijimi i strategjive** që përfshijnë autoritetet rajonale, vendore dhe ofruesit e shërbimeve për të nxitur integrimin e refugjatëve dhe për të siguruar mjete për zbatimin e këtyre strategjive;



**Ngritja e një mekanizmi me shumë palë** për të zhvilluar së bashku strategji gjithëpërfshirëse për integrimin dhe përfshirjen dhe rishikimin e veprimtarive, praktikave, shërbimeve dhe rezultateve të integrimin në koordinim me partnerët përkatës (autoritetet vendore, OJQ-të, partnerët social, kërkimin shkencor, institucionet, etj.



**Ndërtimi i partneriteve rajonale** për të siguruar përfshirjen dhe integrimin e refugjatëve dhe migrantëve në zonat rurale të cilët mund të jenë në një situatë më të cenueshme për shkak të largësisë, izolimit dhe aksesit të kufizuar në shërbimet e synuara;



**Inkurajimi i nismave vullnetare** për të plotësuar politikat publike duke financuar koordinimin e nismave të tilla në të gjitha nivelet, duke i bërë ato pjesë të ofertave standarde të integrimin për refugjatët (më shumë informacion shih: 5.5 Përfshirja e komuniteteve vendore dhe mbështetja e vullnetarizmit);



**Mbështetja e përfshirjes së refugjatëve** në aktivitete qytetare nëpërmjet informacionit të synuar mbi të drejtat dhe mundësitë e refugjatëve për t'u bërë pjesë e aktiviteteve të tilla, si dhe duke ofruar mjete për organizatat për të kontaktuar refugjatët;



**Krijimi i një organi për t'u konsultuar me refugjatët** për çështje që kanë të bëjnë me integrimin dhe përfshirjen e tyre, duke përfshirë shoqatat e refugjatëve ose përfaqësuesin e zgjedhur si anëtarë të përhershëm dhe sigurimi i mjeteve për krijimin e organeve të përhershme konsultative;



**Menaxhimi dhe financimi i rregullt i fushatave** për të sensibilizuar shoqërinë pritëse për situatën e refugjatëve, për të luftuar diskriminimin dhe për të luftuar paragjykimet dhe perceptimet e gabuara;



**Ofrimi**, si autoritet publik që menaxhon ose shpërndaj fondet e BE-së, **i aksesit në fondet e BE-së** për organizatat e shoqërisë civile dhe autoritetet vendore. Informimi i aktorëve për mundësitë e financimit dhe përfshirja e tyre si partnerë në procesin e programimit kombëtar të fondeve përkatëse;



**Përdorimi strategjik i financimit të BE-së ose financimeve të tjera** ndërkombëtare për të mbushur mangësitë në sistemin e mbështetjes, pilotimi dhe testimi i nismave të reja dhe mësimi nga modelet dhe përvojat ekzistuese. Shfrytëzimi i plotë i të gjitha instrumenteve të disponueshme, duke përfshirë ndër të tjera Fondin Social Evropian ([ESF](#)) dhe Fondin e Migracionit dhe Integritimit për Azilin ([AMIF](#)).



## SHEMBUJ TË PRAKTIKAVE TË MIRA PËR NJË QASJE GJITHPËRFSHIRËSE



### STRATEGJI ME DISA NIVELE PËR PALËT KRYESORE TË INTERESIT

Në Serbi, Planet Vendore të Veprimit (PLV) synojnë të përmirësojnë standardet e jetesës dhe standardet socio-ekonomike të kategorive të synuara të të zhvendosurve me forcë dhe migrantëve. Planet synojnë të zgjidhin problemet e këtyre kategorive në mënyrë të planifikuar dhe afatgjatë, duke krijuar masa dhe veprime plotësisht të përshtatura me nevojat e tyre reale. Kjo mundëson përdorimin më me kosto efektive të burimeve ekzistuese (materiale, teknike, njerëzore dhe institucionale) përmes rrjetëzimit të institucioneve përkatëse vendore dhe partnerëve të tjerë vendorë. PLV-ja paraqet të dhënat e disponueshme për moshën, gjininë dhe nevojat arsimore për secilën nga kategoritë e ndryshme të migrantëve të zhvendosur me forcë dhe identifikon grupet prioritare ose nëngrupet më të cenueshme. Pushteti vendor regjistron me saktësi problemet dhe nevojat e kësaj popullate dhe planifikon ose propozon zgjidhje në përputhje me rrethanat. Për secilën nga kategoritë e ndryshme të identifikuar të migrantëve të zhvendosur me forcë, përcaktohen objektiva specifike. Për shembull, në PLV-në e një bashkie ([the LAP of the municipality of Bačka Topola](#)), në periudhën

2020-2024, një objektivi është krijimi i kushteve për forcimin e tolerancës dhe mirëkuptimit të nevojave të azilkërkuesve dhe migrantëve në nevojë duke përmirësuar cilësinë e jetës në komunitetin lokal, pajisjen me hapësira për shërbime shëndetësore, arsimore, kulturore dhe të tjera, kënde lojërash për fëmijë dhe sport. Planet vendore përgatiten në bashkëpunim me institucionet përkatëse në secilën bashki dhe zbatohen në partneritet me aktorë të ndryshëm.

Në Poloni, [Këshilli për Modelin e Integritimit të Migrantëve \(Council for the Model of Migrants' Integration\)](#) në provincën e Mazowieckie-s mbledh së bashku entitete të ndryshme të përfshira në integrimin e të huajve: Zyra e Voivodeshipit Mazovian, Bordi i Arsimit, Qendra e Ndihmës Sociale, Zyra e Punës e Varshavës, Caritas Poloni, Fondacioni Polak i Forumit të Migracionit, Fondacioni për Somalinë, Fondacioni i Mësimin të Gjuhëve të Huaja Linguae Mundi, Shoqata për Ndërhyrje Ligjore dhe Fondacioni për Dialog dhe Tolerancë. Objektivi i Këshillit ishte që të diagnostikonte situatën dhe nevojat e të huajve në

fusha të ndryshme të integritimit dhe të hartonte rekomandime. Përfundimet nga konsultimet brenda Këshillit u përdorën në botimin "Të huajt në Poloni, manual për njerëzit që punojnë me migrantët." Për më tepër, është hartuar një dokument i titulluar "Supozimet për strategjinë për integrimin e migrantëve në Voivodeshipin Mazowieckie". Këto dokumente do të mbështesin aktivitetet e integritimit në provincën Mazowieckie dhe do të përdoren për krijimin e një strategjie mbarëkombëtare për integrimin e emigrantëve.

Në Suedi, [Skane Partnership](#), i kushton një theks shumë të fortë punës afatgjatë për pjesëmarrjen dhe njohjen e migrantëve të sapoardhur. Ky partneritet është një praktikë rajonale (në nivel kaunti) që përfshin një numër të konsiderueshëm komunash. Në Partnership Skåne, organizatat që janë përgjegjëse për pritjen dhe vendosjen e të ardhurve në Skåne, janë bashkuar për të zhvilluar së bashku metoda dhe për të siguruar kushte për trajtimin e nevojave prioritare ku është i nevojshëm bashkëpunimi rajonal dhe koordinimi i burimeve.



Në Bullgari, rrethi Oboriste i Komunës së Sofjes është një nga autoritetet e para dhe të vetme vendore të Bullgarisë që zbaton politikën kombëtare për integrimin e refugjatëve. Duke vepruar kështu, Oboriste mirëpret një numër të madh familjesh refugjatësh që dëshirojnë të vendosen në Sofje dhe u ofron atyre mbështetje fillestare integruese sipas kompetencave të distriktit deri në 6 muaj. Këto shërbime përfshijnë strehimin, mbështetjen me regjistrimin në shkollat publike vendore si dhe mbështetjen sociale komunale aty ku është e zbatueshme. Përpjekja e Oboristes për integrimin e refugjatëve filloi në vitin 2020 me rivendosjen e 2 familjeve të mëdha që kërkonin azil në Bullgari (15 anëtarë gjithsej). Në vitin 2021 Oboriste priti 5 familje (gjithsej 27 anëtarë) në kuadër të një projekti të financuar nga AMIF-ja, i quajtur “Së bashku për Integrim”. Projekti bazohet në një qasje shumëpalëshe dhe udhëhiqet nga Kryqi i Kuq Bullgar dhe dy partnerë të tjerë: distrikti Vitosha i Bashkisë së Sofjes dhe Qendra e Fondacionit Nadya. Kryqi i Kuq Bullgar merr pjesë me punonjës socialë dhe përkthyes dhe Qendra Nadya me psikologë. Ky projekt do të zgjasë deri në dhjetor 2022 dhe për të

siguruar qëndrueshmëri, ekipi tashmë ka aplikuar për 2 projekte të reja me financim evropian dhe ndërkombëtar.

Në Finlandë, Kryqi i Kuq Finlandez koordinon dhe zhvillon Rrjetin për Shoqatat Joqeveritare. Rrjeti mbledhet 4 herë në vit dhe diskuton tema përkatëse brenda temave të pritjes dhe integritit. Ka edhe disa ministri të pranishme në takimet e rrjetit, kështu që mbështetet rrjedha e informacionit nga sektori i tretë të autoritetet dhe anasjelltas. Një nga mjetet për krijimin e të cilit ka ndihmuar rrjeti është një platformë integrimi për organizatat (kotoutumistarjotin). Kjo Paketë me Instrumente ndihmon për të kuptuar se çfarë lloji aktivitete ofrojnë aktorët e sektorit të tretë në zonën vendore, gjë që ndihmon të ardhurit në procesin e integritit. Platforma ndihmon për të kuptuar ndarjen e aktiviteteve ndërmjet aktorëve të sektorit të tretë dhe autoriteteve p.sh. në nivel bashkie.

Në Lituani, Plani i Veprimit 2018-2020 për integrimin e të huajve në shoqërinë lituaneze (the 2018-2020 Action Plan on the Integration

of Foreigners into Lithuanian Society) kërkon bashkëpunim dhe koordinim të rregullt ndërmjet OJQ-ve, Shoqatës së Autoriteteve Vendore, arsimit, shërbimeve të kujdesit social dhe shëndetësor për të siguruar integrimin e suksesshëm të refugjatëve në shoqëri.

Plani i Veprimit u kërkon autoriteteve dhe organeve arsimore në nivel rajonal dhe vendor që të ofrojnë trajnime për punonjësit e arsimit për të përmirësuar aftësitë ndërkulturore, për të ulur stereotipet dhe për të promovuar vlerat e respektimit të diversitetit dhe barazisë. Janë parashikuar gjithashtu aktivitete arsimore për punëdhënësit për t'i informuar ata për nevojat e integritit dhe diversitetit të refugjatëve për sa i përket gjinisë, moshës, vendit të origjinës dhe statusit familjar. Plani synon të monitorojë proceset dhe politikat integruese duke mbledhur të dhëna sasiore dhe cilësore dhe regjistrimin e tyre pranë autoriteteve shtetërore.





## PËRFSHIRJA E SHOQËRIVE PRITËSE

Në Itali, projekti “Diffondere diversita’ rafforzare comunita’” synon krijimin e mundësive të punësimit për refugjatët dhe azilkërkuesit në sektorin e bujqësisë dhe mbështetjen e zhvillimit lokal në një zonë rurale. Projekti përfshin dy njësi vendore (Komunën Losine dhe Komunën Cerveno) dhe Bio Distretto e Valcamonica, një rrjet i bujqësisë organike i përbërë nga 40 ndërmarrje të vogla. Projekti promovon një formë të thjeshtë por efektive të ndarjes së punës ku dy ose më shumë ndërmarrje bashkojnë burimet dhe fuqinë punëtore të tyre. Në praktikë, punëtorët e bujqësisë punësohen në kushte të rregullta nga një grup punëdhënësish që ndajnë shërbimet e punëtorëve gjatë gjithë vitit. Kjo marrëveshje ul kostot e punës, krijon mundësi të reja pune dhe mbështet promovimin e punësimit në bujqësi në kushte të drejta pune. Për më tepër, ndërmarrjet bujqësore bëhen pjesë e një rrjeti, i cili mund t’u japë përparësi ndërmarrjeve pjesëmarrëse. Ai gjithashtu parashikon një rol aktiv të shoqërisë pritëse për zbatimin e tij duke përfshirë drejtpërdrejt një shoqatë vullnetare të ndërmarrjeve të vogla bujqësore që bashkëpunojnë për të mbështetur njëra-tjetrën dhe fermerët e rinj dhe familjet e tyre që mbështesin aktivisht migrantët në procesin e integrit.

Në Itali, Rajoni Emilia-Romagna promovon në mënyrë sistematike mësimin e gjuhëve të huaja dhe ndërmjetësimin ndërkulturor (second language learning and intercultural mediation) për përfshirjen e migrantëve dhe refugjatëve në shoqëri dhe përgjigjen ndaj rritjes eksponenciale të flukseve gjatë viteve të fundit. Për ta bërë këtë, Rajoni punon së bashku me shkollat publike, sektorin jofitimprurës, komunat, organet e tjera publike dhe komunitetet vendore. Bashkëpunimi me shoqërinë civile dhe kooperativën ndërtohet nëpërmjet një partneriteti shumë-nivelësh dhe të strukturuar.

Në Belgjikë, kryeqyteti i Brukselit miratoi Planin e Veprimit kundër Racizmit dhe Diskriminimit (Action Plan Against Racism and Discrimination) 2018-2020 për të rritur ndërgjegjësimin dhe për të angazhuar çdo ministër dhe sekretar shteti në luftën kundër racizmit dhe diskriminimit. Plani bazohet te 23 masa konkrete politike për krijimin e një shoqërie ku toleranca dhe solidariteti mes popullsisë zënë një vend qendror. Është krijuar një platformë konsultative për të bashkëpunuar me çdo organizatë të shoqërisë civile të Brukselit që dëshiron të bashkëpunojë dhe të punojë sipas këtij plani.

Në Finlandë, projekti ‘Föreningsliv för alla’ synon të mbështesë pjesëmarrjen sociale të migrantëve duke nxitur përfshirjen e tyre në shoqatat finlandeze. Ky projekt u jep migrantëve mundësinë të trajnohen në një gjuhë të re jashtë mjedisit shkollor, të ndërtojnë rrjetet e tyre informale dhe kontakte të reja kuptimplote. Si rezultat i projektit, rajoni Jakobstad përdor modelin “e dykahshëm” të integritit përmes përfshirjes së sektorit të tretë dhe të shoqatave.

Në Turqi, Bashkia Metropolitane e Gaziantepit, Departamenti i Grave, Familjes, Arsimit dhe Shërbimeve Sociale themeloi Qendrën Komunitare Ensar në vitin 2014. Qendra është konceptuar si një hapësirë e sigurt për anëtarët e të dyja palëve, komuniteteve pritëse turke dhe refugjatëve, që ata të vijnë dhe të ndërveprojnë me njëri-tjetrin dhe të mësojnë aftësi të reja. IOM filloi të mbështesë Qendrën Komunitare Ensar në vitin 2017 duke e rinovuar dhe rehabilituar atë dhe duke kryer aktivitete të përfshirjes sociale si dhe aktivitete jashtëshkollore. Qendra është e hapur për të gjitha moshat, gjinitë dhe kombësitë. Aktivitetet dhe shërbimet e ofruara kanë një ndikim pozitiv në komunitet duke përmirësuar komunikimin midis refugjatëve dhe komunitetit pritës dhe nxisin lidhje dhe ndërveprim më të mirë përmes aktiviteteve sociale.



## PRONËSIA DHE PJESËMARRJA

Në Suedi, një praktikë e mirë e sipërmarrjes sociale përfaqësohet nga Yalla Trappan, një ndërmarrje sociale për integrimin e punës dhe kooperativë e grave, e drejtuar nga një shoqatë jofitimprurëse në Malmö. Ajo ofron trajnime pune në tre fusha: kafene dhe shërbime katering, studio qepëse, shërbime pastrimi dhe konferencash. Yalla Trappan përdor modelin e 'të mësuarit duke bërë' për të promovuar pavarësinë financiare për gratë migrante që janë në rrezik të lartë të përjashtimit nga tregu i punës.

Në Finlandë, Këshilli Finlandez i Refugjatëve organizon një kurs 'Orientimi Qytetar' që synon migrantët e rritur së fundmi në Finlandë. Kursi ofron informacion të plotë mbi qëndrimin, jetesën dhe punën në Finlandë. Ai ofron aftësi qytetare të nevojshme në vend dhe i familjarizon migrantët me historinë e kombit finlandez. Objektivi i këtij kursi është të përmirësojë kuptimin e refugjatëve dhe të ardhurve për shoqërinë finlandeze dhe të qartësojë të drejtat dhe përgjegjësitë e tyre në vend. Çdo kurs ofrohet nga një trajner që flet të njëjtën gjuhë si pjesëmarrësit e kursit. Konceptet, metodat e mësimdhënies dhe tekstat e kursit janë të disponueshme për përdorim të pakufizuar në bashki dhe

institucione mësimore. Në fazën e zhvillimit të këtij projekti, janë përfshirë palët kryesore të interesit, duke përfshirë bashkitë e rajonit të Helsinkit dhe Ministrinë e Punës dhe Ekonomisë.

Në Turqi, Bashkia Yıldırım ka ofruar mbështetje për refugjatët në aspektin e mbrojtjes, jetesës dhe kohezionit social që nga fillimi i situatës së refugjatëve sirianë në Turqi. Bashkia krijoi një Qendër të Kohezionit Social në zonë, e cila është një nga nismat e para për të synuar përfshirjen e refugjatëve për ofrimin e shërbimeve nga një bashki në Turqi. Qendra bashkon refugjatët dhe anëtarët e komunitetit pritës nëpërmjet aktiviteteve të strukturuar, të tilla si terapia e lojërave, për të lehtësuar lidhjen me njëri-tjetrin dhe tejkalimin e problemeve, si dhe forcimin e aftësive për zgjidhjen e problemeve. Gjithashtu, ata organizojnë aktivitete për ndërgjegjësimin dhe shpërndarjen e informacionit për aksesin në shërbime. Përveç kësaj, qendra ofron mbështetje për kooperativat e grave, duke përfshirë anëtarët refugjatë, me synimin për t'u ofruar grave mundësi fuqizimi dhe mbështetjeje të vetja.

## MËSONI MË SHUMË: MATERIALE DHE REFERENCA TË DOBISHME

Asambleja e Rajoneve Evropiane (AER), Tuning of AMiD Outcomes to European Local Authorities, Access to Services for Migrants with Disabilities (AMID), 2019

Ky raport ofron njohuri se si të mbështetet një menaxhim efikas i pritjes dhe integritimit të refugjatëve, azilkërkuesve dhe migrantëve me aftësi të kufizuara në BE.

Komisioni Evropian, Toolkit on the use of EU funds for the integration of people with a migrant background, 2018

Kjo Paketë synon të ndihmojë autoritetet kombëtare dhe rajonale të financimit për zbatimin e politikave të integritimit që synojnë njerëzit me prejardhje migrante përmes përdorimit të fondeve të BE-së në periudhën e programimit 2014-2020.

Huddleston, T., Bilgili, O., Joki, A. & Vankova, Z., MIPEX Migrant Integration Policy Index, Barcelonë/Bruksel, 2015

Indeksi i Politikës së Integritimit të Migrantëve (MIPEX) është një projekt unik afatgjatë i cili vlerëson dhe krahason se çfarë po bëjnë qeveritë për të promovuar integritimin e migrantëve në të gjitha shtetet anëtare të BE-së dhe në disa shtete jo anëtare të BE-së.

Ekipi Editorial i EWSI-t, What measures are in place to ensure the long-term integration of migrants and refugees in Europe? European Web Site on Integration, 2020

Ekipi Editorial i EWSI-t bën kërkime për një sërë treguesish të integritimit afatgjatë në të gjitha Shtetet Anëtare të BE-së dhe Mbretërinë e Bashkuar dhe analizon praninë ose disponueshmërinë e politikave ose masave specifike për refugjatët.

Natale, F., Kalantaryan, S., Scipioni, M., Alessandrini, A. and Pasa, A., Migration in EU Rural Areas, Science for Policy

report by the Joint Research Centre (JRC), Luxembourg, 2019

Ky raport ofron një pasqyrë sasiore të migrimit në zonat rurale për të gjithë BE-në dhe kontribuon për rritjen e ndërgjegjësimit për fenomenin pak të studiuar të migrimit në zonat rurale.

Wolffhardt A., Operationalising a comprehensive approach to migrant integration, RESOMA Discussion Policy Brief, 2019

Kjo përmbledhje e politikave ReSOMA shpjegon nocionin e qasjes gjithëpërfshirëse ndaj integritimit dhe shtjellon potencialet specifike, por edhe kufizimet, e nivelit lokal për integritimin e migrantëve. Ajo paraqet dhjetë pika fokale të mundshme, konkrete dhe të financueshme për zbatimin e një qasjeje gjithëpërfshirëse dhe afatgjatë në praktikë.

Wolffhardt, A., Conte, C. & Huddleston, T., The European Benchmark for Refugee Integration: A Comparative Analysis of the

National Integration Evaluation Mechanism In 14 EU Countries, Warsaw/Brussels, 2019

Ky raport i NIEM-it paraqet një vlerësim krahasues të bazuar në tregues të kornizave të integritimit të refugjatëve në 14 vende të BE-së. Analiza përqendrohet te indikatorët ligjorë, treguesit e politikave dhe treguesit që matin integritimin, koordinimin e politikave, si dhe përpjekjet e synuara në pjesëmarrjen dhe përfshirjen e shoqërisë pritëse.

Wolffhardt, A., Conte, C. & Huddleston, T., The European Benchmark for Refugee Integration: A comparative analysis of the national integration evaluation mechanism in 14 EU countries, Evaluation 1: Comprehensive Report, 2020

Ky raport i NIEM-përmban të dhënat dhe zhvillimet kryesore mbi integritimin e refugjatëve në periudhën 2017-2019, pasi ato pasqyrohen në rezultatin e shënuar të kërkimit të kryer në 14 vendet pjesëmarrëse.

## 6. LISTË GJITHPËRFSHIRËSE KONTROLLI PËR ZHVILLIMIN E NJË NISME GJITHPËRFSHIRËSE INTEGRIMI DHE PËRFSHIRJEJE:

- Identifikimi i nevojave dhe potencialit të refugjatëve në mënyrë të rregullt;
- Trajtimi dhe heqja e pengesave gjuhësore dhe administrative për të pasur akses në shërbimet tuaja;
- Përshtatja e planeve dhe strategjive tuaja sipas nevojave, kapaciteteve dhe reagimeve të refugjatëve;
- Ofrimi i shërbimeve për nxitjen e përfshirjes social-ekonomike të refugjatëve përtej fazës fillestare të pritjes;
- Diversifikimi i mundësive të financimit për integrim afatgjatë;
- Përfshirja e refugjatëve në vlerësimet, planifikimin, zbatimin, monitorimin, përshtatjen dhe vlerësimin e shërbimeve tuaja; Sigurimi që grupet e cënueshme të përfshihen në bashkëprojektimin e shërbimeve tuaja;
- Sigurimi që individët e cënueshëm të gëzojnë akses të barabartë dhe të njëjtin nivel mbështetjeje si refugjatët e tjerë;
- Pyetja e refugjatëve për reagimet e tyre pasi të jenë ofruar shërbimet dhe informimi i rregullt i tyre;
- Promovimi i aktiviteteve vullnetare dhe që përfshijnë komunitetin lokal për të inkurajuar integrimin social, ekonomik dhe kulturor të refugjatëve;
- Mbështetja e nismave vendore për refugjatët, të tilla si koha e lirë, arsimi, punësimi, familja dhe këshillimi 'burokratik';
- Krijimi i një bashkëpunimi të vërtetë të bazuar në partneritet dhe përfshirja e të gjithë aktorët përkatës të integrit, duke përfshirë autoritetet kombëtare, rajonale dhe vendore, shërbimet publike, partnerët socialë dhe shoqërinë civile;
- Rishikoni operacionet tuaja, praktikat, shërbimet dhe rezultatet e integrit në koordinim me partnerët përkatës.

# 7. TREGUESIT PËR VLERËSIMIN E CILËSISË SË PRAKTIKAVE TË INTEGRIMIT

Shumica e praktikave të mira në Paketën e Instrumenteve janë përzgjedhur si ekzemplare dhe pas vlerësimit të tyre sipas listës së mëposhtme të kriterëve dhe treguesve:

## 1. DIMENSIONI: PËRFSHIRJA DHE PARTNERITETI

Treguesit

### **A siguron praktika që shërbimet e saj të jenë të aksesueshme për grupe të ndryshme?**

- Siguron mundësi të barabarta për grupet e saj të synuara (gratë dhe burra të të gjitha moshave, lgbtiq+ në varësi të grupit të synuar specifik, personave me aftësi të kufizuara dhe nevojave specifike);
- Miraton një qasje gjithëpërfshirëse pjesëmarrëse, të integrimit gjinor, të diversitetit dhe të ndjeshme ndaj moshës;
- Siguron që barazia dhe diversiteti janë një pjesë thelbësore e mënyrës se si ofrohen shërbimet, duke marrë parasysh nevojat dhe kapacitetet e ndryshme;
- Ofron informacion përkatës mbi nismën në gjuhë dhe formate dhe kanale të ndryshme komunikimi, të përshtatshme për moshën, gjininë dhe diversitetin e audiencës së synuar;
- Bën rregullime të arsyeshme lidhur me mënyrën se si ofrohen shërbimet për të marrë parasysh nevojat e veçanta të grupit të synuar (p.sh. ofrimi i kujdesit ndaj fëmijëve për prindërit (e vetëm), rregullime specifike për personat me aftësi të kufizuara, ofrimi i shërbimeve fleksibël me orar fleksibël, mbështetje e përshtatur dhe joformale për refugjatët.

### **A përfshin praktika pjesëmarrjen aktive të shoqërisë pritëse?**

- E konsideron integrimin si një proces të dykahshëm dhe synon ndryshime edhe në anën e shoqërisë pritëse (sjellja, normat, institucionet);
- Parashikon një rol aktiv të shoqërisë pritëse në zbatimin e tij (p.sh. vullnetarët);
- Përfshin veprime për të mbështetur shkëmbimet me shoqërinë pritëse.



**A konsultohet praktika me përfituesit e saj dhe a i përfshin ata në vlerësimin, hartimin, zbatimin, monitorimin dhe vlerësimin e projektit/masës?**

- Organizon aktivitete të rregullta konsultimi me refugjatët për të siguruar kontributet e tyre gjatë gjithë ciklit të programit, nga vlerësimi deri te vlerësimi;
- U jep përfituesve disa kompensime për të lehtësuar konsultimet;
- Ofron mekanizma të përshtatshëm reagimi për përfituesit që të shprehin në mënyrë të sigurt mendimet e tyre për cilësinë e shërbimeve.

## **2. DIMENSIONI: RËNDËSIA DHE KOMPLIMENTARITETI**

Treguesit

**A janë objektivat e praktikës të rëndësishme për nevojat e grupeve të synuara?**

- Identifikon dhe analizon nevojat e grupit të synuar (intervistat/grupet e fokusuara me grupin e synuar, kërkimet në zyrë, anketat).

**A përmbush praktika një hendek në mbështetje të integrimit?**

- Identifikon dhe analizon mangësitë ekzistuese për mbështetjen e integrimit dhe harton veprime për plotësimin e këtyre mangësive;
- Plotëson masat ekzistuese duke u mbështetur dhe koordinuar me to;
- Punon me përfituesit që nga fillimi për të zhvilluar një plan afatgjatë integrimi dhe për të lehtësuar kalimin në programet kryesore të mbrojtjes sociale, integrimit dhe përfshirjes.

**A mbështetet praktika te politikat, udhëzimet, paketat e instrumenteve dhe praktikat e mira në nivelin kombëtar dhe ndërkombëtar/të BE-së?**

- Përdor/i referohet udhëzimeve dhe instrumenteve përkatëse në nivel kombëtar dhe të BE-së/ndërkombëtar.

**A na udhëheq praktika drejt një përmirësimi sistematik, duke adresuar nevojat e shumicës së grupit të synuar në zonën e synuar?**

- Kontribuon për forcimin e kapaciteteve të refugjatëve/komuniteteve të tyre;
- Kontribuon për forcimin e kapaciteteve të institucioneve përkatëse për të mbështetur integrimin (p.sh. ndryshimin e politikave apo strategjive; reformat legjislative; reformat institucionale; reformat e qeverisjes; rritjen e llogaridhënies për shpenzimet publike; ose përmirësimin e proceseve për konsultime publike);
- Trajton diskriminimin dhe mangësitë e informacionit si pengesa për integrimin afatgjatë;
- Praktika është e shkallëzueshme dhe përfshin plane konkrete për zgjerim.

### 3. DIMENSIONI: EFEKTIVITETI

Treguesit

**Deri në çfarë mase janë/ishin objektivat e praktikës realiste, të monitoruara, të vlerësuara dhe të arritura?**

- Arrin rezultatet e synuara me produkte dhe rezultate konkrete;
- Ka një kornizë të qartë rezultatesh që lehtëson matjen e rezultateve dhe ndikimit, me tregues të zgjuar;
- Rreziqet e mundshme janë përfshirë në hartimin e programit
- Mbledh sistematikisht të dhënat kryesore të performancës për monitorim dhe analizë të rregullt;
- Vlerëson dhe rishikon se çfarë progresi ka bërë praktika drejt arritjes së objektivave të saj;
- Analizon nëse ndërhyrjet e saj kontribuojnë për ndryshimet e qëndrueshme afatgjatë në integrim.

### 4. DIMENSIONI: QËNDRUESHMËRIA

Treguesit

**A i ka përdorur përfitimet e saj praktika pas përfundimit të projektit?**

- Përgatit dhe zbaton një plan të mirëpërcaktuar të daljes për të siguruar ndryshime të qëndrueshme pozitive dhe përdorimin e produkteve/rezultateve të projektit/masës.

**A tërheq politika fonde strukturore, mbështetje nga sponsorët e rinj, apo gjeneron burimet e veta?**

- Vendos partneritete dhe marrëdhënie me palët përkatëse të interesit si pjesë integrale e projektit për të siguruar mbështetje të fortë për të vazhduar pas përfundimit të financimit parësor;
- Diversifikon burimet e financimit dhe identifikon mundësitë e reja të financimit të BE-së dhe kombëtare për integrim afatgjatë (për shembull, zhvendosja ose planifikimi për të kaluar nga nismat e bazuara në projekte që janë të kufizuara në kohë, të varura nga një donator (i jashtëm), te një strategji integrimi gjithëpërfshirëse shumëvjeçare e bazuar te financimi i siguruar ose mundësi të ndryshme financimi);
- Siguron krijimin e burimeve njerëzore, ekspertizës dhe infrastrukturës për të mbështetur shërbimet në fund të projektit.

## 5. DIMENSIONI: PARTNERITETI DHE BASHKËPUNIMI

Treguesit

**A ka praktika ndonjë strategji për të vendosur komunikim dhe koordinim me aktorë të tjerë përkatës për të nxitur integrimin e migrantëve? (p.sh. shoqërinë civile, autoritetet publike, sektorin privat)**

- Siguron përfshirjen dhe pjesëmarrjen e aktorëve kryesorë në fazën e zhvillimit të tij;
- Zhvillon dhe zbaton një strategji për përfshirjen e tyre në projekt.

**A kontribuon praktika në diskutimet për përmirësimin e politikave mbështetëse të integritit?**

- Kontribuon për zhvillimin e strategjive gjithëpërfshirëse të integritit që përfshijnë autoritetet kombëtare/rajonale/vendore, ofruesit e shërbimeve dhe shoqërinë civile;
- Siguroni punën në koordinim me partnerët përkatës (autoritetet vendore, OJQ-të, partnerët social, kërkimin shkencor, institucionet, etj.) për të rishikuar së bashku operacionet, praktikatat, shërbimet dhe rezultatet e integritit.

Ky mjet vetëvlerësimi është përshtatur nga rrjeti i vlerësimit të MPG-së për iniciativën e Praktikave të Qëndrueshme të Integritit (SPRING), e cila ju lejon të shfaqni praktikatat tuaja të mira të testuara me kritere në një platformë evropiane. ([www.integrationpractices.eu](http://www.integrationpractices.eu)).

## 8. GLOSAR

**Azilkërkues:** azilkërkuesi është një individ që kërkon mbrojtje ndërkombëtare. Në vendet me procedura të individualizuara, azilkërkuesi është dikush, vendimi lidhur me kërkesën e së cilit nuk është marrë përfundimisht nga vendi ku ai ose ajo e ka paraqitur atë. Jo çdo azilkërkues njihet përfundimisht si refugjat, por çdo refugjat është fillimisht azilkërkues.

**Përfituesit e mbrojtjes ndërkombëtare:** Individët të cilëve u është dhënë tashmë statusi i refugjatit ose forma të tjera plotësuese të mbrojtjes. Ky Manual përdor fjalën refugjatë për të mbuluar të dyja kategoritë. Përfituesit e mbrojtjes plotësuese: sipas ligjit të BE-së, ata janë individë që nuk kualifikohen si refugjatë, por që përballeshin me një rrezik real për të pësuar dëmtime serioze nëse kthehen në vendin e tyre të origjinës dhe të cilët nuk janë në gjendje të marrin mbrojtje nga ai vend.

**Rrugët plotësuese:** Mjedise të sigurta dhe të rregulluara që plotësojnë vendbanimet e refugjatëve dhe me anë të së cilave refugjatët mund të pranohen në një vend dhe u plotësohen nevojat e tyre për mbrojtje ndërkombëtare, ndërkohë që ata janë në gjendje të mbështesin veten për të arritur potencialisht një zgjidhje të qëndrueshme dhe të qëndrueshme.

**Zgjidhje të qëndrueshme:** Mjetet me anë të të cilave situata e refugjatëve mund të zgjidhet në mënyrë të kënaqshme dhe të përherëshme përmes sigurimit të mbrojtjes kombëtare për të drejtat e tyre civile, kulturore, ekonomike, politike dhe sociale.

**Diskutim në grup të fokusuar:** Një metodë për të mbledhur të dhëna/informacione cilësore nga një grup personash të parapërzgjedhur sipas kriterëve specifikë.

**I huaj:** Kjo kategori përfshin përgjithësisht të gjithë ata persona që janë larguar nga vendbanimi i tyre fillestar, përkohësisht ose përgjithmonë dhe për një sërë arsyesh të ndryshme.



**Praktikë e mirë:** Një praktikë novatore, interesante dhe frymëzuese që ka potencialin të transferohet tërësisht ose pjesërisht në kontekste të tjera kombëtare. Praktikrat e mira të përfshira në Paketën e Instrumenteve janë identifikuar duke ndjekur kriteret kryesore në secilin kapitull dhe pesë treguesit kryesorë të përgjithshëm: gjithëpërfshirja dhe pjesëmarrja; rëndësia dhe plotësueshmëria; efektiviteti; qëndrueshmëria; partneritetet dhe bashkëpunimi.

**Përfshirja:** Procesi i nxitjes dhe përmirësimit të pjesëmarrjes së refugjatëve në shoqëri, duke u dhënë atyre të njëjtat të drejta si qytetarët, duke krijuar lidhje dhe miqësi, duke qenë në gjendje të aplikojnë për punë vendore ose të shkojnë në shkolla vendore dhe duke pasur akses në shërbime të ndryshme si strehimi ose kujdesit shëndetësor. Plani i Veprimit për Integrimin dhe Përfshirjen 2021-2027 i Komisionit të BE-së thekson se “përfshirja për të gjithë ka të bëjë me sigurimin që të gjitha politikrat të jenë të aksesueshme dhe të funksionojnë për të gjithë, përfshirë migrantët dhe qytetarët e BE-së me prejardhje migrante. Kjo nënkupton përshtatjen dhe transformimin e politikave kryesore me nevojat e një shoqërie të larmishme, duke marrë parasysh sfidat dhe nevojat specifike të grupeve të ndryshme. Veprimet për të ndihmuar migrantët që të integrohen nuk duhet të jenë në kurriz të masave në përfitim të grupeve ose pakicave të tjera të cenueshme ose të pafavorizuara. Përkundrazi, ato kontribuojnë për t'i bërë politikrat më gjithëpërfshirëse në përgjithësi”.

**Integrimi:** Integrimi lokal në kontekstin e refugjatëve është një proces dinamik dhe i shumëanshëm i dykahshëm, i cili kërkon përpjekje nga të gjitha grupet e interesit, duke përfshirë gatishmërinë nga ana e refugjatëve për t'u përshtatur me shoqërinë pritëse pa pasur nevojë të heqin dorë nga identiteti i tyre kulturor, dhe një gatishmëri përkatëse nga ana e komuniteteve pritëse dhe institucioneve publike për të mirëpritur refugjatët dhe për të përmbushur nevojat e një popullsie të ndryshme (Komiteti Ekzekutiv i UNHCR-së, Përfundimi mbi Integrimin Lokal Nr. 104 (LVI) – 2005).

**Migrantë:** Njerëzit që kanë vendosur të lëvizin përtej kufijve ndërkombëtarë, jo për shkak të një kërcënimi të drejtpërdrejtë përndjekjeje, dëmtimi serioz ose vdekjeje, por ekskluzivisht për arsye të tjera, të tilla si për të përmirësuar kushtet e tyre duke ndjekur mundësitë e punës ose arsimimit, ose për t'u ribashkuar me familjarët e tyre.

**Të mitur:** Personat që janë nën moshë madhore sipas ligjit dhe për këtë arsye nuk janë ligjërisht të pavarur. Ky term përfshin adoleshentët. Sipas Konventës për të Drejtat e Fëmijës (KDF), "fëmija" është një person që është nën moshën tetëmbëdhjetë vjeç, përveç nëse ligji në fuqi përcakton një moshë më të ulët. KDF-ja e barazon "fëmijën" me "të miturin". Qasja pjesëmarrëse: Një qasje ndaj zhvillimit dhe/ose qeverisë në të cilën grupet kryesore të interesit (dhe veçanërisht përfituesit e propozuar) të një politike ose ndërhyrjeje përfshihen ngushtë në procesin e identifikimit të problemeve dhe prioriteteve dhe kanë kontroll të konsiderueshëm mbi analizën dhe planifikimin, zbatimin dhe monitorimin i zgjidhjeve.

**Personat me interes:** Të gjithë personat për të cilët UNHCR-ja është mandatuar të ofrojë mbrojtje, zgjidhje dhe ndihmë. Këtu përfshihen refugjatët, azilkërkuesit, refugjatët e kthyer, personat pa shtetësi dhe, në shumë situata, personat e zhvendosur brenda vendit (PZHBV), duke përfshirë ata që mund të marrin gjithashtu mbrojtje dhe ndihmë nga shteti dhe partnerë të tjerë.

**Mbrojtja:** Një koncept që përfshin të gjitha aktivitetet që synojnë arritjen e respektimit të plotë të të drejtave të individit në përputhje me shkronjën dhe frymën e të drejtave të njeriut, të refugjatëve dhe të drejtës ndërkombëtare humanitare. Mbrojtja përfshin krijimin e një mjedisi të favorshëm për respektimin e qenieve njerëzore, parandalimin dhe/ose zbutjen e efekteve të menjëhershme të një modeli specifik abuzimi dhe rivendosjen e kushteve dinjitoze të jetës nëpërmjet dëmshtëpërlimit, kthimit dhe rehabilitimit. Refugjat: Një person që përmbush kriteret e pranueshmërisë sipas përkufizimit të zbatueshëm të refugjatit, siç parashikohet në instrumentet ndërkombëtare ose rajonale të refugjatëve, sipas mandatit të UNHCR-së dhe/ose në legjislationin kombëtar.

**Rivendosja:** Transferimi i refugjatëve nga shteti ku ata kanë kërkuar strehim në një shtet tjetër që ka rënë dakord t'i pranojë ata. Refugjatëve zakonisht u jepet azil ose ndonjë formë tjetër e të drejtave të qëndrimit afatgjatë dhe, në shumë raste, kanë mundësi të bëhen qytetarë të natyralizuar. Për këtë arsye, zhvendosja është një zgjidhje e qëndrueshme, si dhe një pako për mbrojtjen e refugjatëve. Ai është gjithashtu një shembull praktik i ndarjes së barrës dhe përgjegjësisë ndërkombëtare.

**Mandati i UNHCR-së:** Roli dhe funksionet e UNHCR-së siç përcaktohen në Statutin e UNHCR-së dhe siç është specifikuar në rezolutat e Asamblesë së Përgjithshme të Kombeve të Bashkuara. Mandati i UNHCR-së siç deklarohet në Statutin e saj është të sigurojë mbrojtje ndërkombëtare dhe të kërkojë zgjidhje të përhershme për refugjatët. UNHCR-ja ka një mandat shtesë në lidhje me çështjet e pashtetësisë, pasi i është dhënë një rol i caktuar sipas nenit 11 të Konventës së 1961 mbi Reduktimin e Pashtetësisë. Zyrës i është kërkuar gjithashtu nga Asambleja e Përgjithshme të promovojë Konventat e 1954-ës dhe të 1961-it për pashtetësinë dhe të ndihmojë për parandalimin e pashtetësisë duke u ofruar shteteve shërbime teknike dhe këshillimore mbi legjislationin dhe praktikën e kombësisë.

**Të cenueshëm:** Persona të pafavorizuar në aspektin fizik, mendor ose social, të cilët mund të mos jenë në gjendje të përmbushin nevojat e tyre themelore dhe për këtë arsye mund të kenë nevojë për ndihmë specifike.



# 9. VLERËSIMI RRETH MANUALIT

*‘Ky manual është një mjet i dobishëm për të udhëzuar autoritetet vendore lidhur me planifikimin, zbatimin dhe vlerësimin e praktikave të tyre të integrimit dhe ofron shumë ide praktike se si të përfshihen drejtpërdrejt përfituesit në proces.’*

---

Katharina Bamberg, Këshilltare për Politikën e Migracionit dhe Integrimit në EURO CITIES

*‘Kjo paketë instrumentesh ofron udhëzime të dobishme për profesionistët e integrimit dhe përfshirjes, bazuar në parimet e fuqizimit, bashkëprojektimit, maksimizimit të potencialit të diversitetit dhe ndërveprimit ndërkulturor. Leximi i rekomanduar për profesionistët dhe vullnetarët e Qyteteve Ndërkulturore në mbarë botën.’*

---

Irena Guidikova, Shefe e Programeve të Përfshirjes dhe Antidiskriminimit, Këshilli i Evropës

*‘Autoritetet vendore dhe rajonale janë të rëndësishme për ofrimin e politikave të suksesshme të integrimit në terren, por ato shpesh lihen pa mbështetje kur bëhet fjalë për zbatimin e politikave të tilla. Manuali i Integrimit i UNCHR-së është një mjet i çmuar në këtë drejtim.’*

---

Antje Grotheer, raportere e Komitetit Evropian të Rajoneve (KER) për Paktin e Ri për Migracionin dhe Azilin dhe Zëvendës-presidente e Parlamentit të Qytetit të Bremenit në Gjermanisë

Mandati i UNHCR-së: Roli dhe funksionet e UNHCR-së siç përcaktohet në Statutin e UNHCR-së dhe siç është përcaktuar në rezolutat e Asamblesë së Përgjithshme të Kombeve të Bashkuara. Mandati i UNHCR-së, siç deklarohet në Statutin e saj, është të sigurojë mbrojtje ndërkombëtare dhe të kërkojë zgjidhje të përhershme për refugjatët. UNHCR-ja ka një mandat shtesë në lidhje me çështjet e pashtetësisë, pasi asaj i është dhënë një rol i caktuar bazuar në nenin 11 të Konventës së vitit 1961 mbi Uljen e Pashtetësisë. Zyrës i është kërkuar gjithashtu nga Asambleja e Përgjithshme të promovojë Konventat e pashtetësisë të vitit 1954 dhe 1961 dhe të ndihmojë për parandalimin e pashtetësisë duke u ofruar shteteve shërbime teknike dhe këshillimore mbi legjislacionin dhe praktikën e kombësisë.



