

৪. আঞ্চলিক কমিশন

ইতালিতে, আঞ্চলিক কমিশন হচ্ছে, আপনার আশ্রয়ের আবেদনপত্রটি নিরীক্ষণ করে আন্তর্জাতিক সুরক্ষা প্রদানের জন্য একমাত্র দায়িত্বশীল প্রতিষ্ঠান।

একটি সাক্ষাৎকারের মাধ্যমে আপনার আবেদনটি নিরীক্ষণ করা হবে, যেখানে আপনি আপনার ভাষাভাষী ও একই লিঙ্গের অনুবাদকের উপস্থিতি দাবি করতে পারবেন। আপনার সাক্ষাৎকারের ভিডিও ধারণ করা হতে পারে। যদি আপনি এতে সম্মত না হন, তাহলে কমিশনের কাছে তার কারণ ব্যাখ্যা করুন এবং আপনার অনুরোধের ভিত্তিতে সিদ্ধান্ত নেওয়া হবে।

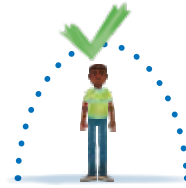
সকল পর্যায়ে, তবে বিশেষত এই সময়, আপনার সুরক্ষা আবেদনের জন্য সহায়ক ডকুমেন্ট, ব্যক্তিগত স্মৃতি, মেডিক্যাল সার্টিফিকেট, ছবি বা অন্যান্য প্রমাণাদি দেখানোর সুযোগ পাবেন।

আঞ্চলিক কমিশন হয়তো শরণার্থী অবস্থা, সম্পূরক সুরক্ষা বা নেতিবাচক কোনো সাড়াদানের সিদ্ধান্ত গ্রহণ করতে পারে। পরবর্তীতে, এরপরও কমিশন আপনাকে এক ধরণের অতিরিক্ত সুরক্ষা দিতে পারে, যাকে বিশেষ সুরক্ষা বলা হয়, যদি দেশে ফেরার ক্ষেত্রে আপনার জীবনশঙ্কা থাকে।

কমিশন কর্তৃক গৃহীত সিদ্ধান্তের সাথে আপনি যদি সহমত না হন, তাহলে আপনার আপিল করার অধিকার রয়েছে। ফ্রি আইনি সহায়তা নেওয়ার অধিকারও আপনার রয়েছে।



শরণার্থী অবস্থা



সম্পূরক সুরক্ষা



নেতিবাচক সিদ্ধান্ত



বিশেষ সুরক্ষা

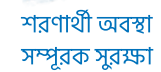
৫. সুরক্ষার সুবিধাভোগীদের অধিকার

যদি আপনার জন্য কোনও এক ধরনের সুরক্ষা ব্যবস্থা অনুমোদিত হয়, তাহলে আপনি বসবাসের জন্য একটি অনুমতি পাবেন যার সময়কাল আপনাকে দেওয়া স্বীকৃতির ধরন অনুযায়ী পরিবর্তিত হয়: আন্তর্জাতিক সুরক্ষার ক্ষেত্রে পাঁচ বছর, যেমন শরণার্থী হিসেবে এবং সহায়ক সুরক্ষা: বিশেষ সুরক্ষার ক্ষেত্রে দুই বছর এর মেয়াদ উত্তীর্ণ হয়ে গেলে আপনি আবাসন পারমিটের নবায়নের জন্য আবেদন করতে পারেন। কাজ করা, পড়ালেখা করা এবং চিকিৎসা সহায়তা পাওয়ার অধিকার আপনার রয়েছে।

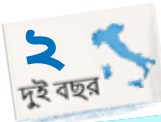
আপনি যদি শরণার্থী অবস্থা বা সম্পূরক সুরক্ষার অধীনে থাকেন, আপনি একটি ডকুমেন্টের জন্য আবেদন জানাতে পারেন যার ফলে নব্বই দিনের জন্য আপনি ইউরোপের যেকোনো জায়গায় যেতে বা ঘুরে বেড়াতে পারবেন। আপনার জন্মভূমি ছাড়া এটি নন-ইউরোপীয়



৫ বছর



শরণার্থী অবস্থা
সম্পূরক সুরক্ষা



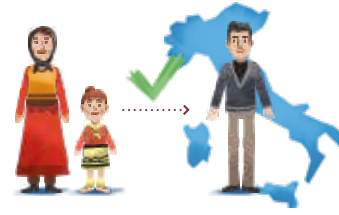
২ বছর

বিশেষ সুরক্ষা

যেকোনো দেশের ক্ষেত্রেও বৈধ বলে বিবেচিত হবে। যেকোনো ক্ষেত্রে, কোথাও যাওয়ার পূর্বে আপনি যে দেশে যাচ্ছেন সেই দেশের দূতাবাসকে সবসময় অবগত করুন।

একটি প্রক্রিয়ার মাধ্যমে আপনি আপনার পরিবারকে ইতালিতে বৈধভাবে ও নিরাপদে নিয়ে আসতে পারেন, যাকে বলা হয় পরিবার পুনরেকত্রীকরণ।

মনে রাখবেন, প্রক্রিয়ার যেকোনো বিষয়ে যদি আপনার কোনো সন্দেহ থাকে বা আরো তথ্যের প্রয়োজন হয়, আপনি যেখানে বসবাস করছেন সেই সেন্টারের আইনি প্রতিনিধির সাথে যোগাযোগ করতে পারেন, ইউএনএইচসিআর, জাতিসংঘের শরণার্থী সংস্থা বা আপনার পছন্দ অনুযায়ী শরণার্থীদের জন্য কাজ করে এমন সংস্থার সাথে যোগাযোগ করতে পারেন।



Progetto co-finanziato dall'Unione Europea



MINISTERO DELL'INTERNO

FONDO ASILO, MIGRAZIONE E INTEGRAZIONE (FAMI) 2014-2020

প্রয়োজনীয় যোগাযোগ



< রিফিউজি ও শরণার্থীদের জন্য হেল্পলাইন ARCI ও UNHCR



< শরণার্থী ও সুরক্ষা গ্রহণকারীদের জন্য জাতীয় সেবার ম্যাপ



< UNHCR Italia

আপনার কি সুরক্ষার প্রয়োজন?



৬. বিদেশি নাগরিকেরা ইতালিতে প্রবেশের পর তাঁদের অধিকার ও কর্তব্যগুলো কী কী?

স্বাগত, আপনি ইতালিতে পৌঁছে গেছেন। এর অর্থ হচ্ছে আপনি এখন ইউরোপিয়ান ইউনিয়নের মধ্যে রয়েছেন।

ইতালিতে কেউ প্রবেশ করলে চিহ্নিতকরণের জন্য তাকে অবশ্যই জাতীয় কর্তৃপক্ষের সামনে হাজির হতে হবে। যেহেতু পুলিশ আপনাকে সাহায্য বা রক্ষা করতে পারে তাই তাঁদের দেখে ভয় পাবেন না।

চিহ্নিতকরণের জন্য আপনাকে অবশ্যই আপনার নামের প্রথম ও শেষ অংশ, জন্মতারিখ, আপনি যে দেশে জন্মগ্রহণ করেছেন সেই দেশের নাম এবং আপনি যে দেশের নাগরিক সেই দেশের নাম সঠিক ও সম্পূর্ণরূপে বলতে হবে। এই পর্যায়ে আপনার কাছে যদি কোনো ডকুমেন্ট থাকে, তাহলে তা দেখান।

আপনি যদি আপনার পরিবারের সদস্যদের সাথে ভ্রমণে যান, তাহলে সেটা উল্লেখ করা গুরুত্বপূর্ণ। আপনি কেন আপনার দেশ ত্যাগ করেছেন এবং কেন ইতালিতে প্রবেশ করেছেন সেটা ব্যাখ্যা করা আবশ্যিক।

চিহ্নিতকরণ পদ্ধতির মধ্যে রয়েছে আপনার ছবি ও আঙুলের ছাপ গ্রহণ। নতুন প্রবেশকারী সকলের জন্য এটি একটি আদর্শ পদ্ধতি।

আপনাকে যা বলা হচ্ছে তা আপনি বুঝতে পারছেন কি না এবং আপনার সাক্ষরকৃত নথিতে সব তথ্য সঠিক আছে কি না, তা নিশ্চিত করা খুব গুরুত্বপূর্ণ। অতএব, যদি কোনো বিষয় আপনার কাছে পরিষ্কার না হয় বা সন্দেহ থাকে, তাহলে একজন অনুবাদকের সহায়তা নিয়ে আপনি ব্যাখ্যা চাইতে পারেন।



যদি আপনি ১৮ বছরের কম বয়সী হয়ে থাকেন এবং একা ভ্রমণ করেন, তাহলে অবিলম্বে তা প্রশাসন বা সম্ভব হলে মানবাধিকার সংস্থাগুলোকে জানান।
সংখ্যালঘুরা ইতালিতে পৌঁছলে তাঁদের জন্য বরাদ্দকৃত রিসিপশন সেন্টার ব্যবহার ও সুরক্ষা পাওয়ার অধিকার রয়েছে। ইতালিতে অবস্থান করা ও অভিবাসকের সহায়তা পাওয়ার অধিকারও তাঁদের আছে।

যদি আপনার কোনো স্বাস্থ্যগত সমস্যা বা অন্য কোনো বিশেষ চাহিদা থাকে, তাহলে অতিসত্বর প্রশাসনকে, বা সম্ভব হলে মানবাধিকার সংস্থাগুলোকে জানান।

২. পদ্ধতি ব্যবহার

যদি জীবনাশঙ্কা বা পরিবারের বিপদের কথা ভেবে আপনি আপনার জন্মভূমিতে ফিরে যেতে ভয় পান, সেক্ষেত্রে আপনার সুরক্ষা দাবী জানানোর অধিকার রয়েছে।

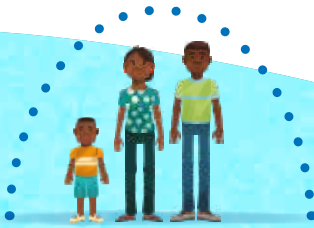
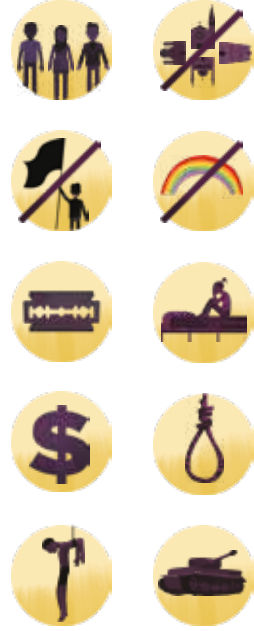
যদি আপনার নাগরিকত্ব না থাকে এবং জীবনাশঙ্কা বা পরিবারের বিপদের কথা ভেবে আপনি আপনার বর্তমান বসবাসরত দেশে ফিরে যেতে ভয় পান, সে ক্ষেত্রে সুরক্ষার দাবী জানানোর অধিকার আপনার রয়েছে।

যদি এসব কারণে আপনি নির্যাতিত হন বা নির্যাতিত হওয়ার শঙ্কায় থাকেন: আপনার জাতি, জাতীয়তা, জাতিগত গোষ্ঠীর সদস্যপদ, ধর্ম, রাজনৈতিক মতামত, যদি আপনি কোনো নির্দিষ্ট সামাজিক গোষ্ঠীর অধিভুক্ত হন এবং এই কারণে সহিংসতা বা দাসত্বের আশঙ্কায় থাকেন, যদি আপনার মৃত্যুদণ্ডদেশ পাওয়ার ভয় থাকে, নির্যাতিত হন বা যুদ্ধক্ষেত্র থেকে ফিরে আসেন, আপনি সুরক্ষা চাইতে পারেন।

দেশে ফেরার ব্যাপারে আপনি ভীতি প্রকাশ করলে, প্রশাসন আপনাকে আশ্রয়প্রার্থী হিসেবে বিবেচনা করবে।

আশ্রয়ের জন্য অনুরোধের নিবন্ধন করার জন্য আপনাকে ইতালির পুলিশের সাথে যোগাযোগ করতে হবে।

তখন আপনার অনুরোধ একটি বিশেষ কমিশনের কাছে পাঠানো হবে যাদের কাজ হচ্ছে আপনার আবেদনপত্র মূল্যায়ন করা।



পুলিশের ইমিগ্রেশন অফিস আপনার ভাষার একজন অনুবাদকের সাথে মিলে C3 নামক একটি ফরম পূরণে সহায়তা করবে, যাতে আপনার সম্পর্কে আরো বিস্তারিত কিছু ব্যক্তিগত তথ্য থাকবে, যেমন-আপনার জাতিগত গোষ্ঠী, ভাষা ও ধর্ম।

এই পর্যায়ে, প্রশাসন আপনাকে জিজ্ঞেস করবে যে ইউরোপে আপনি কীভাবে এলেন, আপনার ভ্রমণ চলাকালে বা আপনার দেশে আপনি কোনো রকম নির্যাতিত, মানসিক আঘাত, সহিংসতার শিকার বা আটক হয়েছিলেন কি না, আপনি কোনো রাজনৈতিক দলে আছেন কি না, ইতালি বা ইউরোপে আপনার পরিবারের কোনো সদস্য আছে কি না এবং আপনার সঙ্গে কোনো নথি আছে কি না।

যদি আপনার কোনো স্বাস্থ্যসমস্যা বা নির্দিষ্ট কোনো চাহিদা থেকে থাকে, তাহলে তাদের সাথে তৎক্ষণাত বা প্রক্রিয়া চলাকালীন যে কোনো সময়ে এ নিয়ে কথা বলতে পারেন। কার্যত, যদি আপনি গুরুতর অসুখে বা মানসিক দুর্দশায় ভুগতে থাকেন বা অত্যাচার, ধর্ষণ বা অন্যান্য মানসিক, শারীরিক বা যৌন হয়রানির শিকার হয়ে থাকেন, তাহলে উপযুক্ত সহায়তা ও বিশেষ সেবা পাওয়ার অধিকার আপনার রয়েছে।

এই পর্যায়ে, সুস্পষ্টভাবে ব্যাখ্যা করুন যে, কেন আপনি সুরক্ষা দাবী করছেন।

যদি আপনি চান, তাহলে এই কারণগুলো লিখিতভাবে জমা দিতে পারেন।

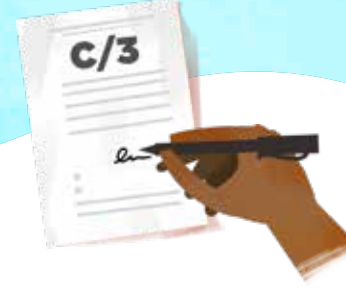
এই পর্যায়ে, প্রয়োজনবোধে আপনাকে রিসিপশন সেন্টারে থাকতে বলা হতে পারে।

আপনাকে যা বলা হয়েছে সেটা আপনি বুঝতে পেরেছেন এবং আপনার বয়ান ফরমে সঠিকভাবে লেখা হয়েছে কি না, তা গুরুত্বপূর্ণ। যদি কোনো বিষয় আপনার কাছে সুস্পষ্ট না হয়, তাহলে আপনি যা বলেছেন তা আপনার অনুবাদককে পরিষ্কার করতে বলুন।

সাক্ষাৎকার শেষে আপনাকে ফরমে স্বাক্ষর করার কথা বলা হবে এবং আপনাকে একটি কপি দেওয়া হবে। এটি নিরাপদ জায়গায় রাখুন। আপনি যে সকল তথ্য প্রদান করেছেন সেগুলোর সর্বোচ্চ গোপনীয়তা বজায় রাখা হবে এবং আপনার মাতৃভূমির প্রশাসন বা তৃতীয় কোনো দেশের সাথে শেয়ার করা হবে না।

কিছু কিছু ক্ষেত্রে, সুরক্ষার জন্য আপনার আবেদনপত্রটি একটি নির্দিষ্ট দ্রুত ট্র্যাকিং প্রক্রিয়ার মাধ্যমে যাচাই করা হবে, যাতে সময় লাগবে কম। স্বাস্থ্যসমস্যা বা বিশেষ চাহিদা থাকলে, আপনার আবেদনপত্রটি অগ্রাধিকার ভিত্তিতে পরীক্ষণের দাবী জানানোর অধিকার আপনার রয়েছে।

মনে রাখবেন, আপনার যদি আরো তথ্যের প্রয়োজন হয়, আপনি সেন্টারের আইনি পরামর্শকের সাথে বা ইমিগ্রেশন অফিসে যোগাযোগ করতে পারেন।



যদি আপনি গুরুতর অসুখে বা মানসিক দুর্দশায় ভুগতে থাকেন বা অত্যাচার, ধর্ষণ বা অন্যান্য মানসিক, শারীরিক বা যৌন হয়রানির শিকার হয়ে থাকেন, তাহলে উপযুক্ত সহায়তা ও বিশেষ সেবা পাওয়ার অধিকার আপনার রয়েছে।



সুরক্ষা

একজন আশ্রয়প্রার্থী হিসেবে, যদি প্রয়োজন হয় তাহলে একটি বিশেষ সেন্টারের অভ্যর্থনা, অস্থায়ী আবাসনের অনুমতি এবং আপনার আবেদনের নিরীক্ষা শেষ না হওয়া পর্যন্ত ইতালির সীমানায় থাকার অধিকার আপনার রয়েছে।

C3 সংকলনের দুই মাস পর ইতালিতে নিয়মিত কাজ করার অধিকার আপনার রয়েছে।

স্মরণ রাখুন, প্রক্রিয়া চলাকালীন পুরো সময় জুড়ে আপনার পছন্দ অনুযায়ী ইউএনএইচসিআর, জাতিসংঘের শরণার্থী সংস্থা বা আশ্রয় বিষয়ক প্রসিদ্ধ সংস্থাগুলোর সাথে যোগাযোগ করার অধিকার আপনার রয়েছে।

৩. ডাবলিন রেগুলেশন

যেই মুহূর্ত থেকে আপনি এই দেশে রয়েছেন, আপনাকে রক্ষা করার দায়িত্ব ইতালির, আর তাই আপনার সুরক্ষার আবেদনটি নিবন্ধনের দায়িত্বও ইতালি নেবে।

সাধারণত, ইউরোপে আপনি প্রথম যে দেশে প্রবেশ করেছিলেন, আপনার আশ্রয়ের আবেদনপত্রটি সেই দেশ মূল্যায়ন করবোতবে, অন্যান্য ইউরোপীয় দেশে আপনার পরিবারের কোনো সদস্য বসবাস করলে বা অন্য কোনো ইউরোপীয় দেশের দেওয়া ডকুমেন্ট থাকলে, আপনার আবেদনপত্র সেই দেশে নিরীক্ষণ করা হতে পারে, যেখানে আপনাকে আইনত ও নিরাপদভাবে স্থানান্তরও করা হতে পারে। এই কারণে, ইউরোপের অন্য কোনো দেশে আপনার পরিবারের সদস্য থাকলে অতিসত্বর তা প্রশাসনকে জানানো গুরুত্বপূর্ণ।

এই প্রক্রিয়াকে “ডাবলিন প্রক্রিয়া” বলে এবং এর একনিষ্ঠ উদ্দেশ্য হলো, কোন দেশে আপনার আশ্রয়ের প্রক্রিয়া সম্পন্ন হবে তা চিহ্নিত করা, কিন্তু কেন আপনি সুরক্ষার আবেদন জানিয়েছেন, তা এর আওতায় পড়ে না। নরওয়ে, আইসল্যান্ড, সুইজারল্যান্ড ও লিচেনস্টেইনসহ ইউরোপিয়ান ইউনিয়নের অন্যান্য সকল স্টেটের জন্য ডাবলিন প্রক্রিয়া প্রযোজ্য।



মনে রাখবেন, যতক্ষণ আপনি আশ্রয় খুঁজছেন ততক্ষণ আপনি ইতালির অঞ্চল ছেড়ে যেতে পারবেন না।

