

## Leiðbeiningar um þemu ALDUR 9-12

## Að samþætta nám um flóttafólk fyrir aldurshópin 9-12 ára

Þessar leiðbeiningar innihalda nokkrar hugmyndir og tillögur um hvernig er hægt að flétta kennslu um og fyrir flóttafólk inn í mismunandi námsgreinar og sem hluta af aðalnámskrá.

Einfalt er framkvæma verkefni sem lögð eru til í þessum leiðbeiningum þannig að þú getir lagað þau að þinni eigin kennsluáætlun.



# ÁÐUR EN HAFIST ER HANDA

## Leiðbeiningar um þátttöku flóttafólks, umsækjenda um alþjóðlega vernd og farandfólks í skipulagningu

Áður en byrjað er að vinna í verkefnunum sem fjalla um flóttamenn, umsækjendur um alþjóðlega vernd eða farandfólk er gott að gefa sér tíma og hugsa um nemendur sem eru í bekknum.

Eru einhver með stöðu flóttafólks, í ferli að sækja um alþjóðlega vernd eða eru jafnvel einhver sem eru ríkisfangslaus? Ef svo er, væri skynsamlegt að tala við viðkomandi nemendur og foreldra þeirra um verkefnin sem eru fram undan. Þetta fer að sjálfsögðu eftir aldri nemenda.

Ef mögulegt er skaltu nota hugmyndir og endurgjöf frá foreldrum og nemendum og vísa í þau til að svara spurningum, þó aðeins að því gefnu að þau hafi tekið það

skýrt fram að þau hafi áhuga á að svara spurningum eða ræða um þessi mál.

Ríkisfangslausir einstaklingar hafa ekki formlegt ríkisfang í neinu landi. Ríkisfangsleysi getur komið fram í mörgum mismunandi aðstæðum.

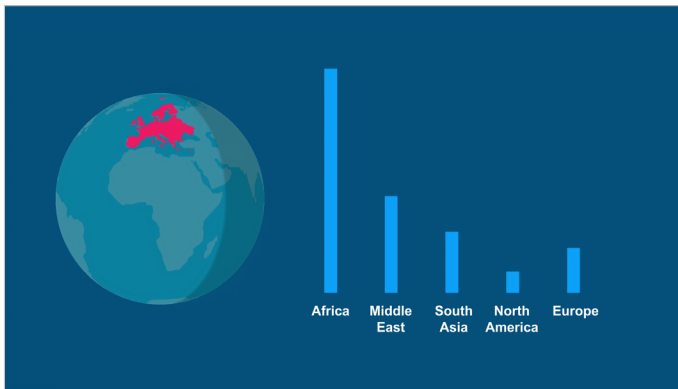
Til dæmis eru sumir þjóðernis- eða trúarhópar ekki viðurkenndir samkvæmt landslögum sem ríkisborgara þess lands, sum börn eru fædd utan þess lands þar sem foreldrar þeirra eru ríkisborgarar og geta hvorki öðlast ríkisborgararétt í því landi þar sem þau fæddust né í landi foreldra sinna.

Sum lönd eru með lög sem banna barni

að erfa ríkisfang móður sinna við fæðingu. Ríkisfangslausir einstaklingar eiga oft í erfiðleikum með að fá aðgang að grundvallarréttindum svo sem menntun, heilbrigðisþjónustu, atvinnu og ferðafrelsi. Án þessara réttinda er viðbúið að fólk upplifi margar hindranir og erfiðleika.

Farið varlega í að nota orð eins og „land“ og „þjóðerni“ ef það eru ríkisfangslausir nemendur í bekknum. Í staðinn er hægt að nota orðin „heimili þitt“ eða „menning þín.“

Að læra um lönd heimsins, að skilja landfræðileg hugtök um landslag, að geta lesið í og skilið landakort og hnöttinn



Kort sem sýna aðstæður flóttamanna og frekari gögn eru aðgengileg á [vefsíðu UNHCR](#).

Sýndu nemendum kort af Evrópu, Asíu, Afríku eða öðru svæði.

**SKREF 1:** Láttu nemendur benda á löndin sem þeir þekkja. Athugaðu hvort þeir geta teiknað fána þeirra landa sem þeir þekkja. Spyrðu hvort þau hafi heyrt um flóttafólk og hvort þeir viti frá hvaða löndum fólk flýr helst í dag. Athugaðu hvort að þið getið í sameiningu bent á þau lönd á kortinu.

**SKREF 2:** Spyrðu nokkurra spurninga sem beinast að þeim löndum sem flóttafólk kemur frá. Til dæmis: „**Hvar er Sýrland eða Suður-Súdan?**“  
**Hvernig eru þessi lönd landfræðilega ólík því landi sem við búum í?**

**SKREF 3:** Fáðu nemendur til að vinna í hópum og skoða landakort. Hægt er að styðjast við bækur eða gagnvirk kort á netinu. Biddu nemendur að velta fyrir sér hvað einkennir landið út frá landslagi og veðráttu. Biddu þau um að bera landfræðilega þætti landsins saman við það land sem þið eruð stödd í. Þú gætir spurt nokkurra leiðbeinandi spurninga, eins og „er landið nálægt sjó? Eru há fjöll í landinu? Hvar á hnettinum er landið? Hvernig veður gæti verið í landinu?“ Biddu nemendur um að finna út eins mikið og þeir geta sem varpar ljósi á ólíkindi og líkindi við landið sem þau búa í núna. Nemendur geta kynnt niðurstöður sínar með á ólíkan hátt, skriflega eða munnlega.



Að þróa kennsluáætlun í kringum sögufræga persónu eða íþróttamann sem eru flóttamenn getur verið áhugaverð leið til að kynna hugmyndina um það hvaða áhrif flóttamenn hafa haft á söguna.

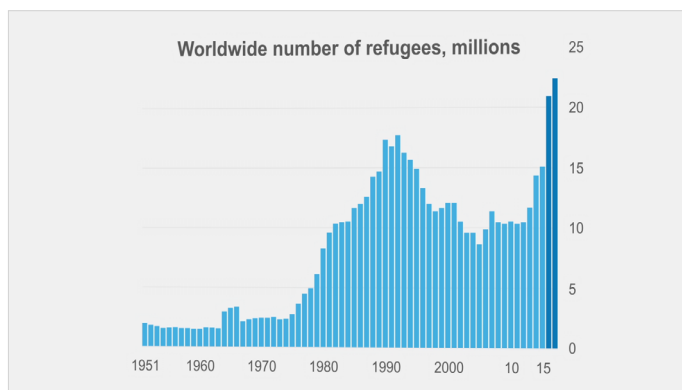
**VALMÖGULEIKI 1:** Þegar þú kennir um seinni heimsstyrjöldina má til dæmis nota eðlisfræðinginn fræga Albert Einstein sem dæmi um flóttamann sem flúði til Bandaríkjanna sem fræðimaður.

Upplýsingar um Einstein má auðveldlega finna í alfræðiorðabókum á netinu, sem og í öðrum heimildum.

**VALMÖGULEIKI 2:** Þegar kennt er um sögu Ólympíuleikanna væri hægt að greina frá eftirfarandi íþróttamönnum frá Ólympíuleikunum árið 2016 sem eru flóttamenn:

- Yonas Kinde – Frjálsar íþróttir: [globalcitizen.org/en/content/yonas-kinde-marathon-refugee-olympics-rio-2016/](http://globalcitizen.org/en/content/yonas-kinde-marathon-refugee-olympics-rio-2016/)
- Yusra Mardini – Sund: [independent.co.uk/news/people/yusra-mardini-rio-2016-olympics-womens-swimming-the-syrian-refugee-competing-in-the-olympics-who-a7173546.html](http://independent.co.uk/news/people/yusra-mardini-rio-2016-olympics-womens-swimming-the-syrian-refugee-competing-in-the-olympics-who-a7173546.html)

Engin hæfniviðmið eru lögð til svo að auðvelt sé að fylgja aðalnámskrá. Við ráðleggjum því aðeins að notaðar séu opinberar tölur Flóttamannastofnunar Sameinuðu þjóðanna til að samþætta kennslu um flóttamenn við aðalnámskrá. Kennarinn hefur frelsi til að útfæra hvernig þessar tölur eru kynntar í námsefninu á sinn hátt.



Dæmi um töflu sem sýnir fjölda flóttamanna er að finna í kennslugögnum fyrir aldurshópinn 9-12 ára á vefsíðunni [að læra um flóttafólk](#).

Mikilvægt er að nota raunverulegar tölur um stöðu flóttafólks til að kynna staðreyndir um fjölda flóttamanna í mismunandi löndum fyrir nemendum.

**SKREF 1:** Á vefsíðu Flóttamannastofnunarinnar Að læra um flóttafólk ([slóð](#)) er hægt að finna sýnishorn af töflum með fjölda flóttamanna frá nokkrum löndum í Evrópu. Þú getur notað þær sem innblástur til að búa til svipaðar töflur fyrir þitt land og um leið gera æfingar.

**SKREF 2:** Hér eru nokkur dæmi um spurningar sem þú getur notað:

„Hvert var hlutfall flóttamanna sem komu frá Eritreu árið 2014?“

„Hvert var hlutfall flóttamanna sem komu frá Sírylandi?“

„Hvert var hlutfall flóttamanna sem komu frá Sírylandi árið 2015?“

Gefðu nemendum tækifæri til að túlka tölurnar – sjáið þið einhver mynstur eða finnið þið einhverja leið til að skilja þessar tölur?

# Hönnun, tækni, handverk og list

## HÆFNIVIÐMIÐ

Að efla gagnrýna hugsun og beita henni með aðstoð handverks, hönnunar eða lista.



### Flóttamenn í flóttamannabúðum

Sumir flóttamenn búa í flóttamannabúðum í nágrennalöndum vegna átaka.

**SKREF 1:** Spyrðu börnin hvar þau halda að þessi lönd séu og hvort þau hafi heyrt nöfnin á einhverjum af þessum flóttamannabúðum.

**SKREF 2:** Finndu myndir á netinu frá Dadaab flóttamannabúðunum í Kenýa, sem eru með stærstu flóttamannabúðum í heimi.

**SKREF 3:** Biddu börnin um að velta fyrir sér hverjar þarfir flóttafólks í þessum búðum eru og að reyna að túlka út frá myndunum hvernig þeim hefur tekist að mæta þessum þörfum. Spyrðu börnin eftirfarandi spurninga:

„Ef þið mynduð búa í flóttamannabúðum, hvers konar skipulags- eða veðuráskorunum gætuð þið staðið frammi fyrir?“

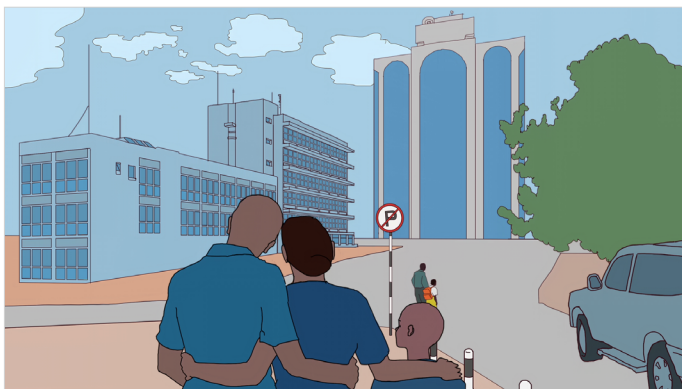
„Á hverju gætuð þið þurft að halda til að geta lifað af?“

„Gætuð þið komið með lausn á einhverjum af þessum áskorunum? Til dæmis að fá hlýrra tjald, eða leið til að fá aðgang að hreinu vatni, leikvöll eða skóla.“

# Hönnun, tækni, handverk og list

HÆFNIVIÐMIÐ

Að efla gagnrýna hugsun og nýta hana með tækni, sköpun verkefna eða handverki.



Frekara kennsluefni má nálgast hér  
[unhcr.org/teaching-about-refugees](https://www.unhcr.org/teaching-about-refugees)

Developed by Mialy Dermish.

## Flóttamenn í borgum og bæjum

Margir flóttamenn búa í borgum og bæjum

**SKREF 1:** Lestu og horfðu á fréttir Flóttamannastofnunar Sameinuðu þjóðanna hér að neðan með börnunum í bekknum.

Útskýrðu að flestir flóttamenn búa í þéttbýli. Tölur Flóttamannastofnunarinnar sýna að í lok árs 2016 bjuggu 60% flóttamanna í þéttbýli, sem er um 13,5 milljónir manna

- Frétt 1: [unhcr.org/news/stories/2016/11/58176abb4/syrian-recyclers-help-tackle-lebanon-garbage-crisis.html](https://www.unhcr.org/news/stories/2016/11/58176abb4/syrian-recyclers-help-tackle-lebanon-garbage-crisis.html)
- Frétt 2: [unhcr.org/news/latest/2013/11/528f66086/chinese-schools-of-fer-primary-education-urban-refugees.html](https://www.unhcr.org/news/latest/2013/11/528f66086/chinese-schools-of-fer-primary-education-urban-refugees.html)

**SKREF 2:** Biddu nemendur um að gera lista yfir þær áskoranir sem gætu komið upp þegar nýir íbúar flytjast í borg og um leið hvort þeir geti komið með tillögur að því hvernig eigi að bregðast við þessum áskorunum. Hægt væri að setja áskoranirnar upp í mismunandi flokka, eins og menntun, heilsu, samgöngur, útivist, o.s.frv.